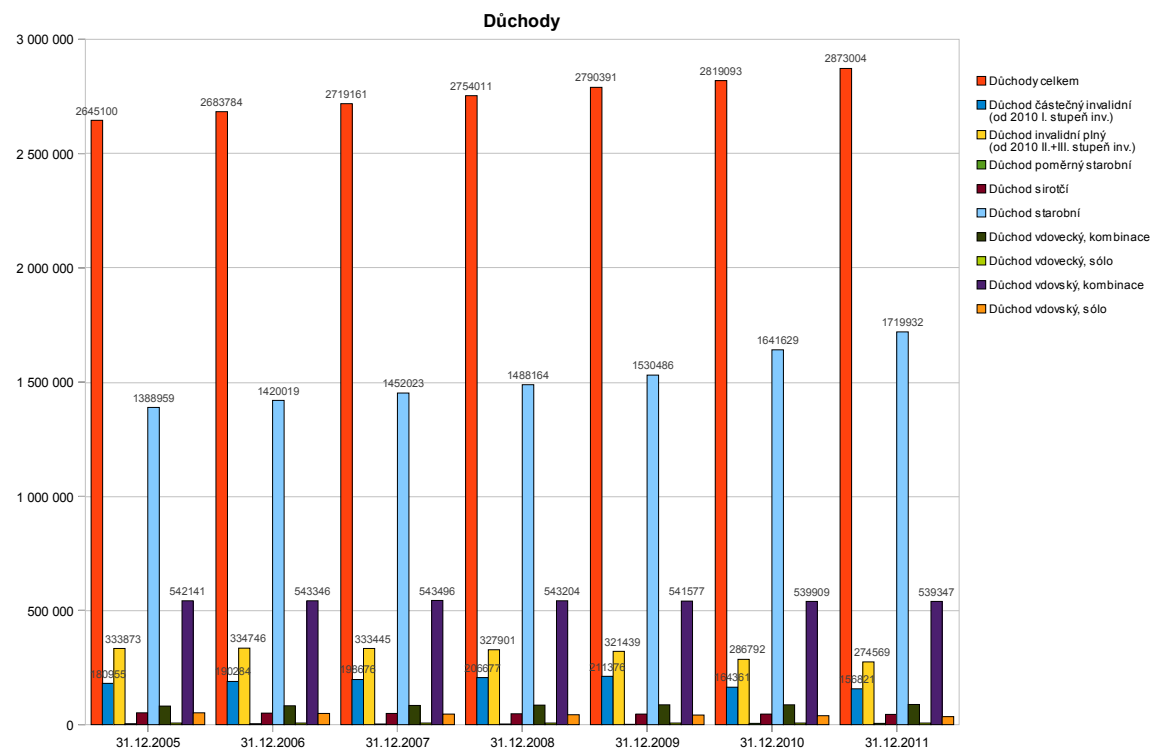


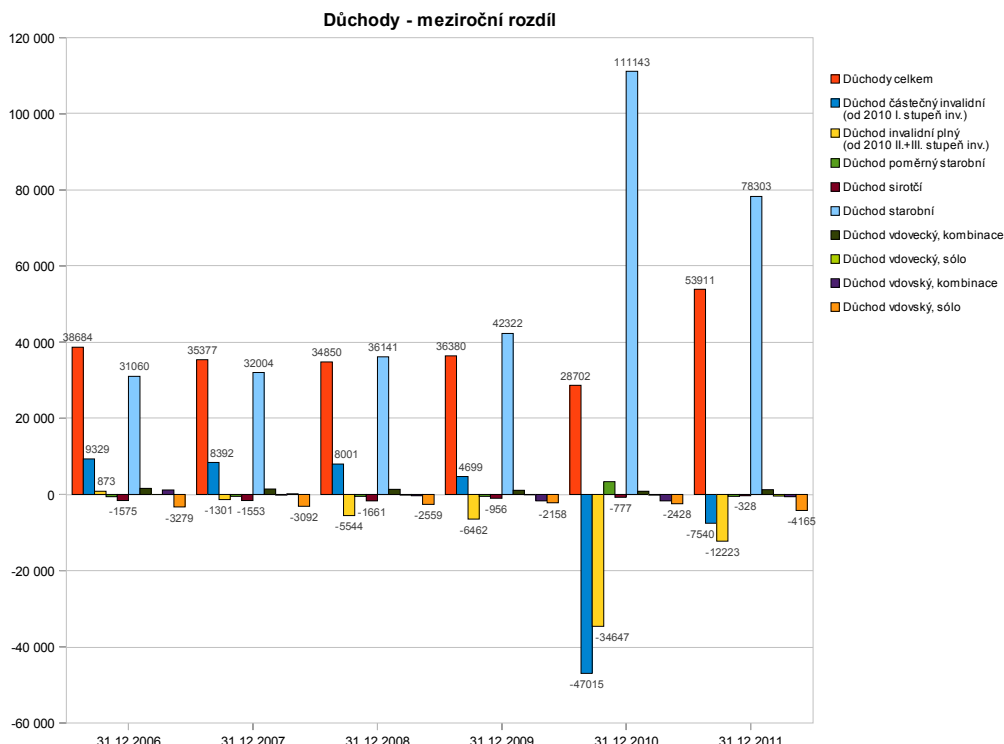
Důchody

Ke stažení [Grafy](#) (PDF), případně [XLS](#) (Excel) nebo [ODS](#) (Open Office) i s tabulkami. (Jestli jsou grafy i v XLS, exportovaném z OpenOffice, nevím...)

Počet důchodců v ČR:



Meziroční změny v počtu důchodců:



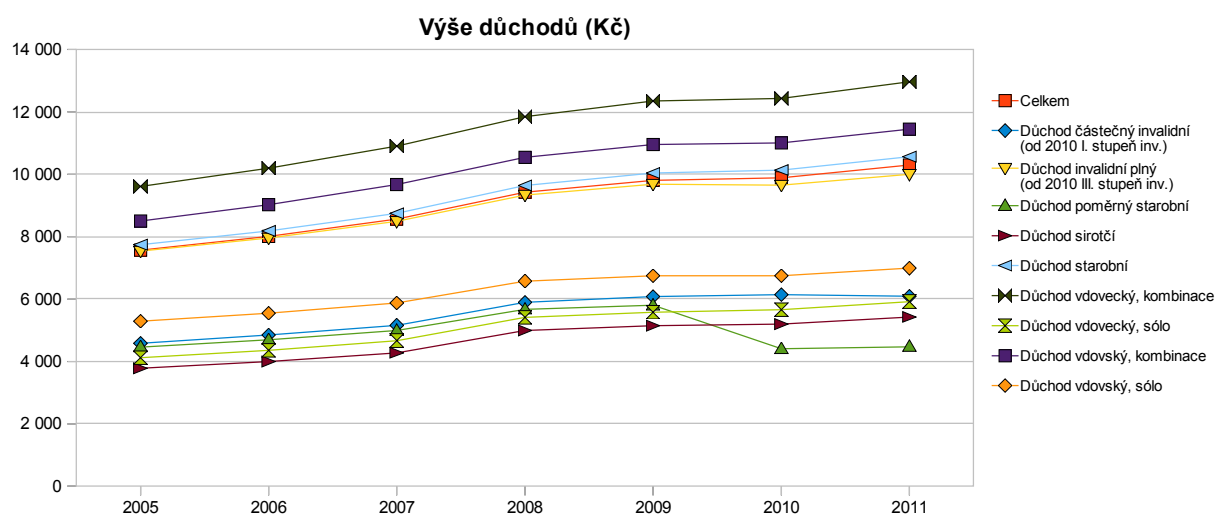
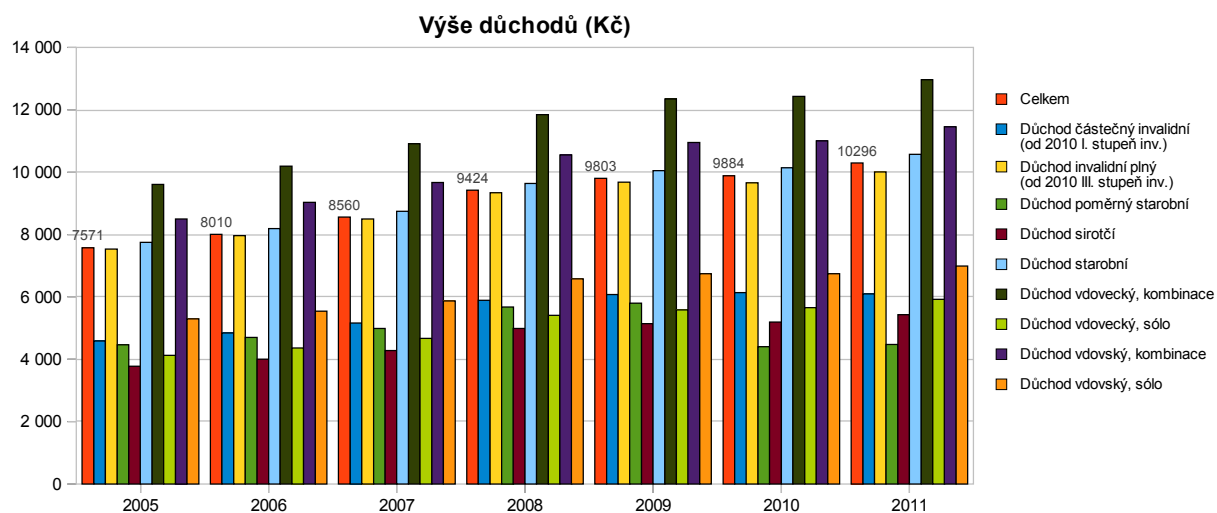
V roce 2010 došlo k zavedení třístuňové invalidity a místo plných invalidních a částečných invalidních důchodů začaly být vypláceny invalidní důchody pro invaliditu I., II., a III. stupně.

V grafu je I. stupeň uveden v sérii částečný invalidní, II. a III. stupeň v sérii plný invalidní...

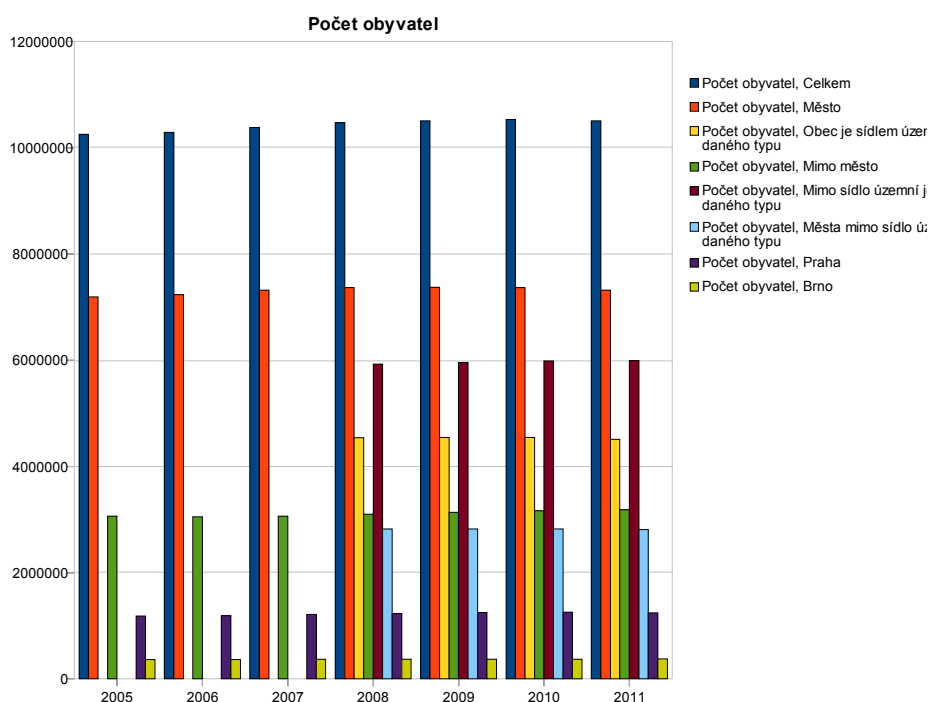
V důsledku této reformy přišlo přes 80 000 lidí o invalidní důchod (jak vyplývá z uvedeného celkového počtu invalidních důchodů)...

(Možná podle výše důchodu měl být II. stupeň spíš s dřívějším částečným a pouze III. stupeň porovnáván s plným invalidním - to by přišlo o plný invalidní důchod ještě o dost více lidí...)

Průměrná výše důchodů:



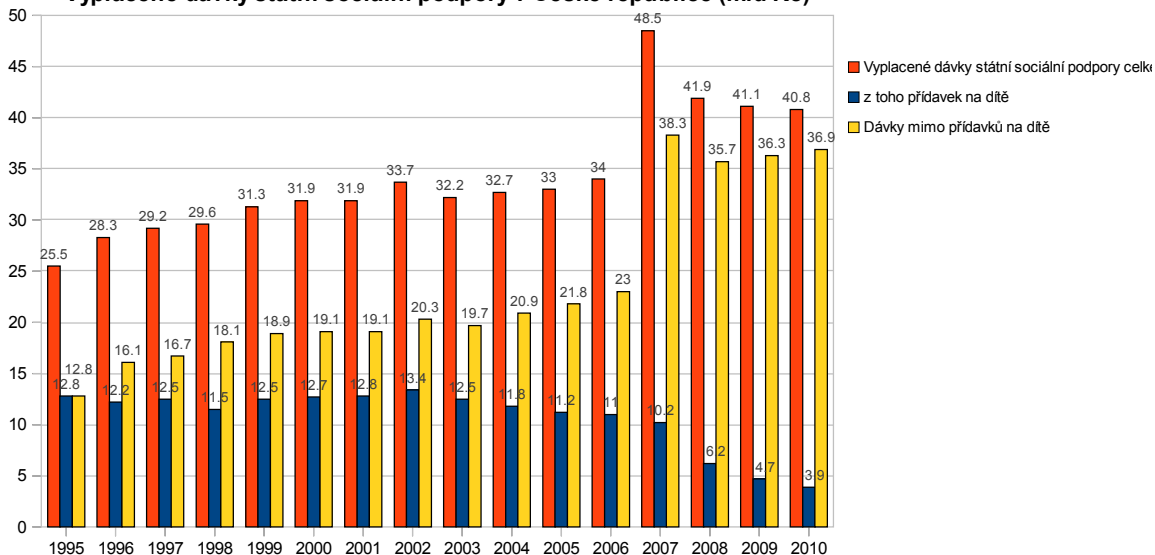
Počty obyvatel:



Červená série jsou obyvatelé obecně ve městech, zelená ve vesnicích. Žlutá jsou zřejmě krajská města a Praha, hnědá jsou malá města a vesnice (kde je v součtu více obyvatel než v krajských městech), světle modrá jsou malá města mimo krajských, pro srovnání jsou doplněné fialová Praha a žluté Brno...

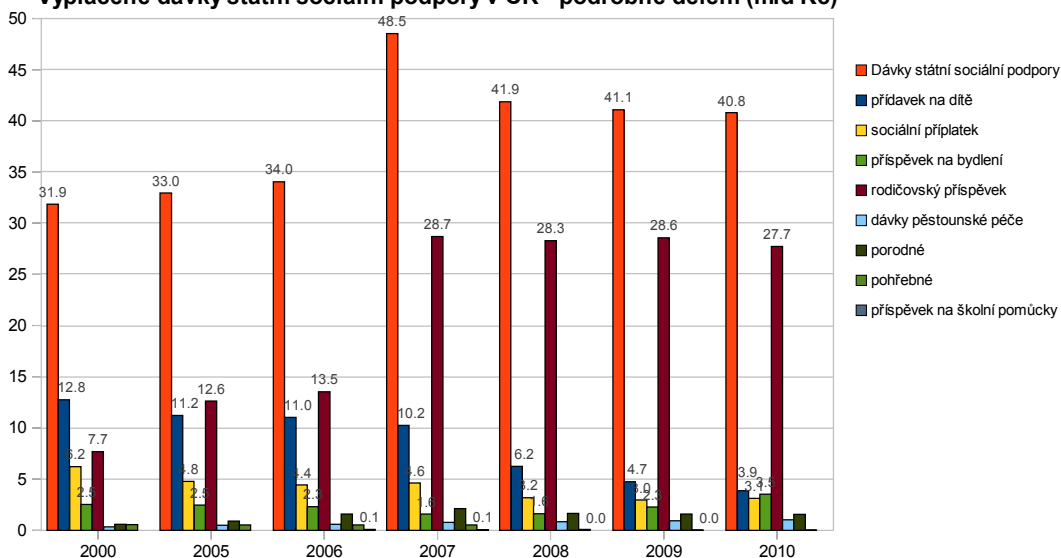
(Zdroj: [ČSÚ/MPSV](#))

Vyplacené dávky státní sociální podpory v České republice (mld Kč)

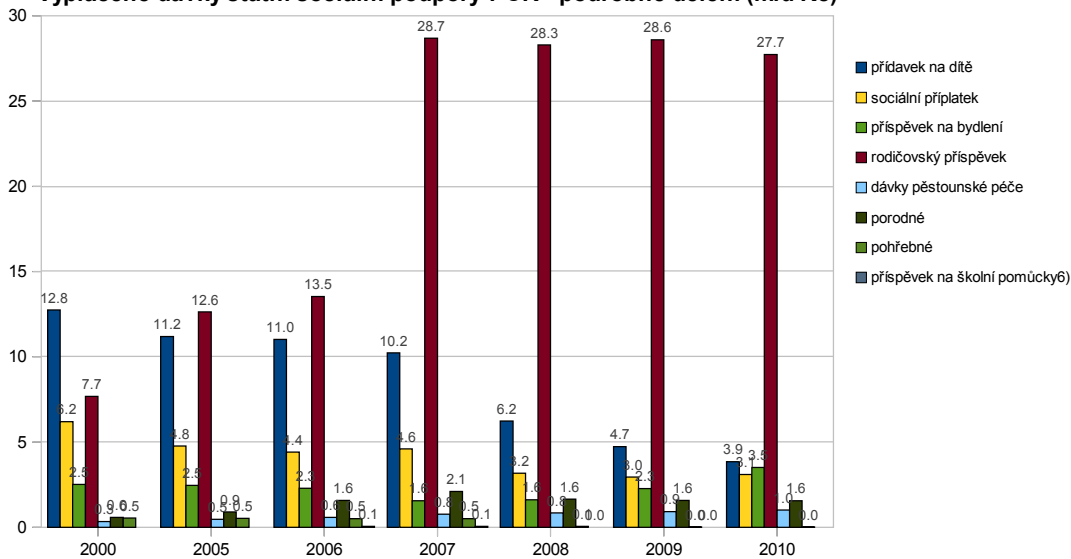


(Zdroj: ČSÚ)

Vyplacené dávky státní sociální podpory v ČR - podrobné dělení (mld Kč)

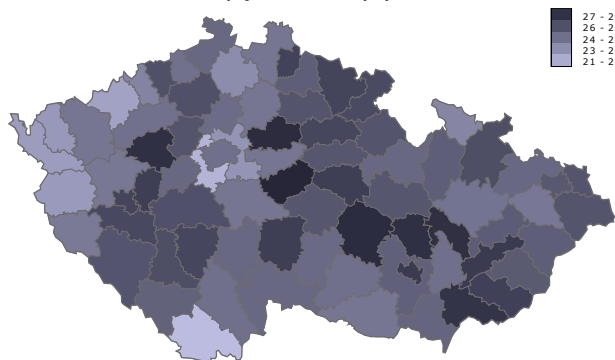


Vyplacené dávky státní sociální podpory v ČR - podrobné dělení (mld Kč)

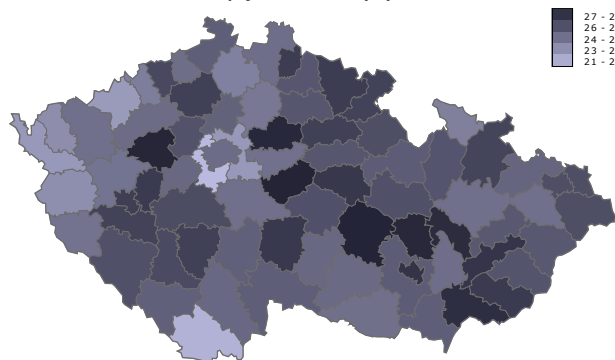


Důchodci celkem

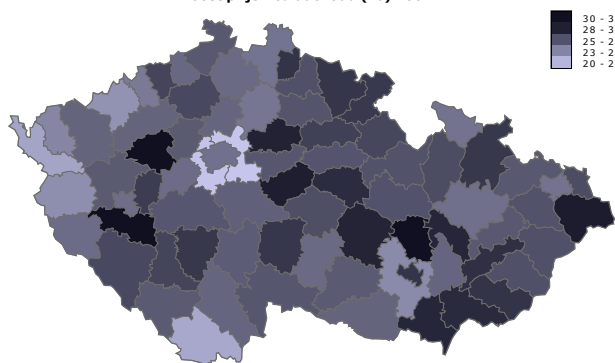
Pocet příjemcu důchodu (%) 2005



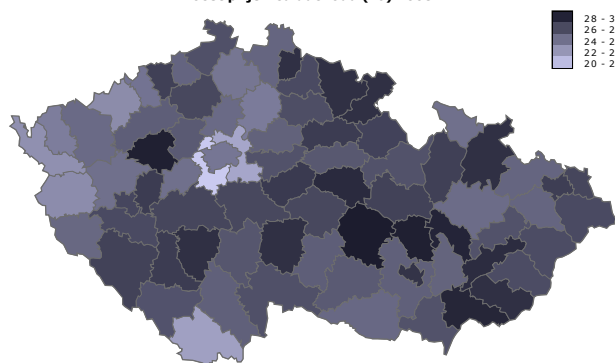
Pocet příjemcu důchodu (%) 2006



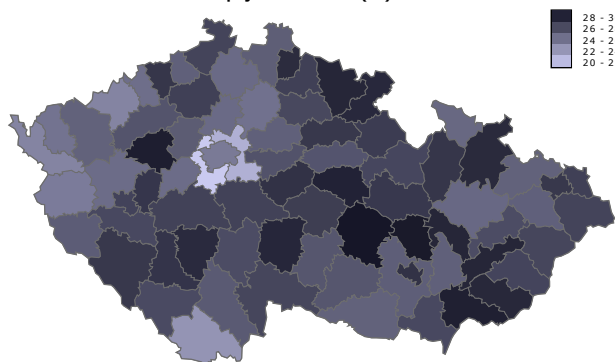
Pocet příjemcu důchodu (%) 2007



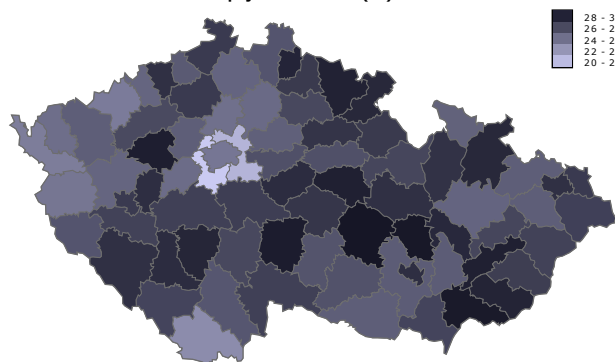
Pocet příjemcu důchodu (%) 2008



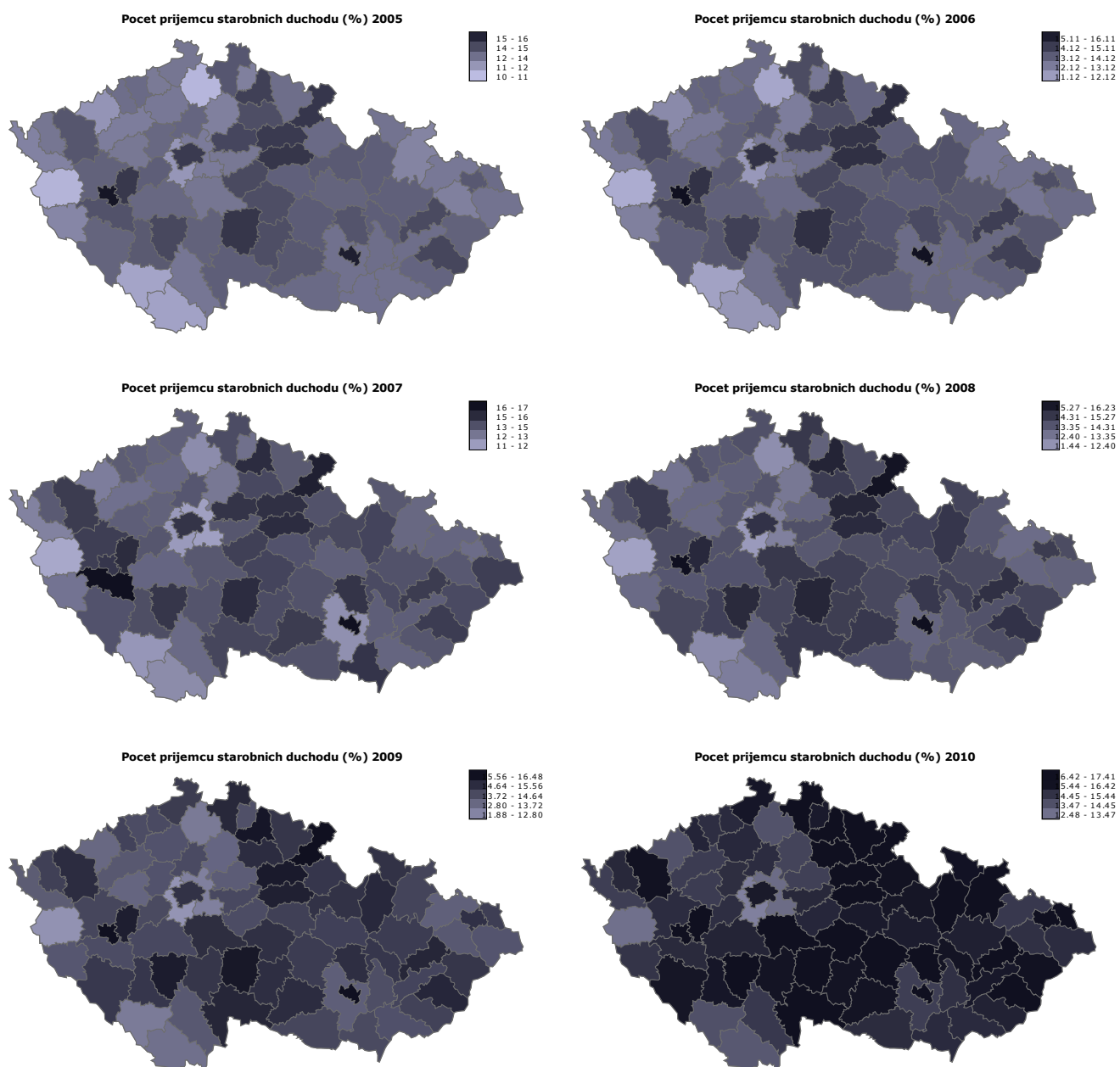
Pocet příjemcu důchodu (%) 2009



Pocet příjemcu důchodu (%) 2010



Důchodci starobní



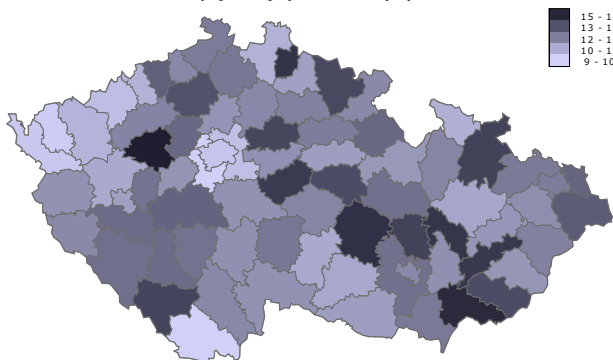
Viz značný nárůst počtu důchodců v roce 2010.

Změna v poměru důchodců v okrese Plzeň jih v roce 2007 je dána změnou hranice okresu... (Tedy se musela hranice posunout někam, kde bylo relativně více důchodců?)

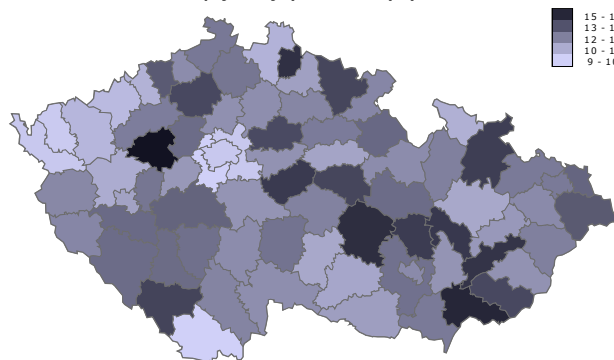
Viz relativně malý počet starobních důchodců v okresech Praha východ a Praha západ - kde se v posledních 10 letech počet obyvatel zvýšil na cca 150%, přistěhováním mladých rodin do "satelitních" měst okolo Prahy...

Důchodci ostatní

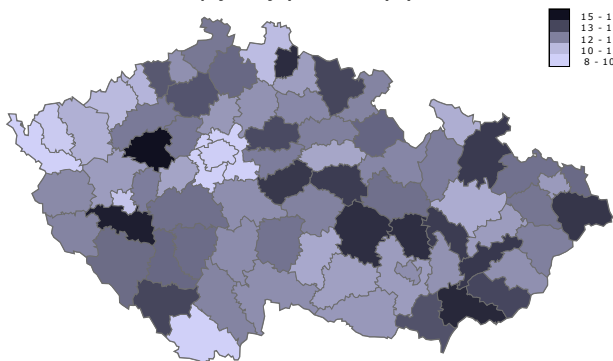
Počet příjemců jiných důchodu (%) 2005



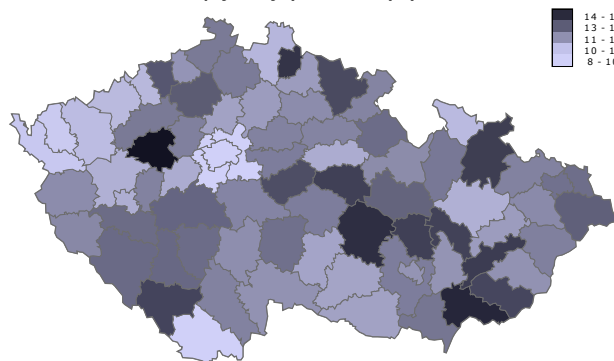
Počet příjemců jiných důchodu (%) 2006



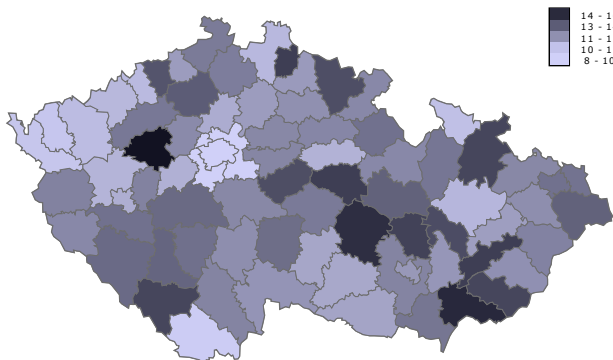
Počet příjemců jiných důchodu (%) 2007



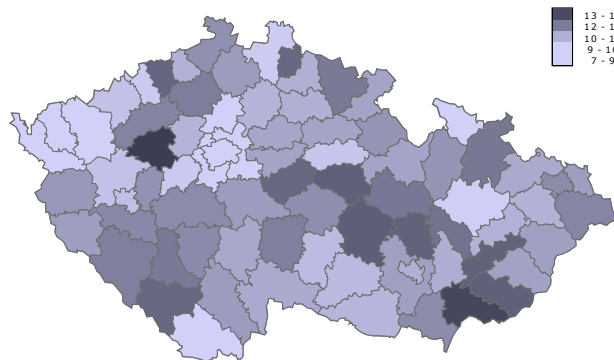
Počet příjemců jiných důchodu (%) 2008



Počet příjemců jiných důchodu (%) 2009



Počet příjemců jiných důchodu (%) 2010

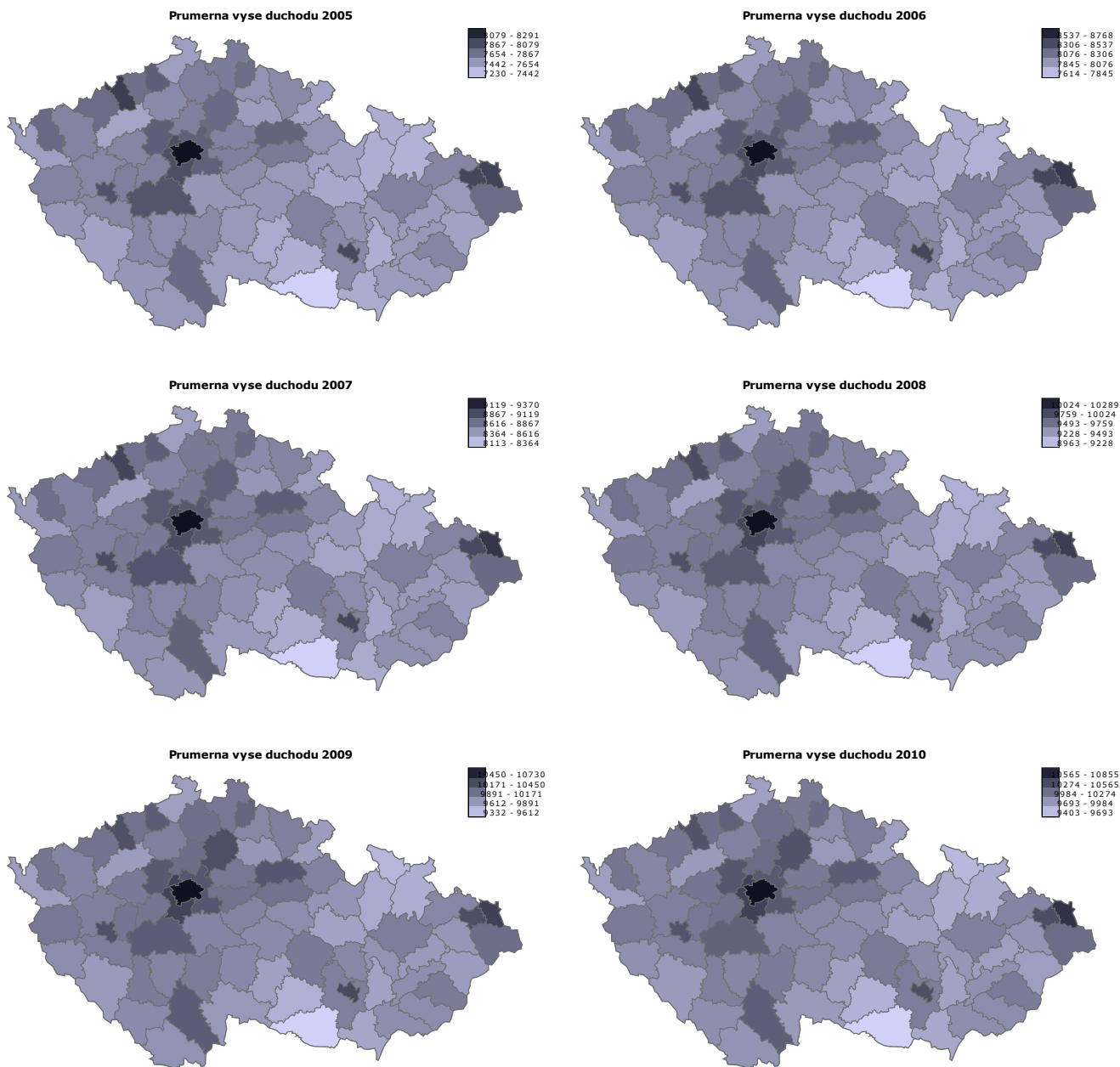


(Zde jsou zahrnuti invalidní, vdovské a sirotčí...)

Viz v Praze i v okolí je relativně málo invalidních atd. důchodců a jejich procento neustále klesá...

Průměrná výše důchodu

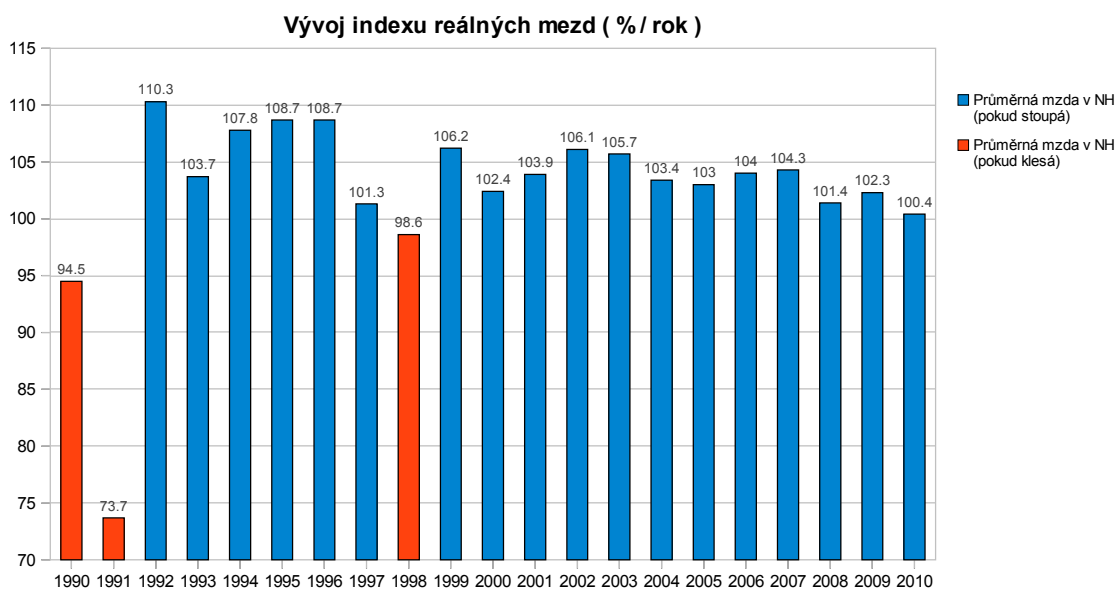
(Mapy nejsou normalizovány, takže není vidět postupný [vzestup](#) důchodů...)



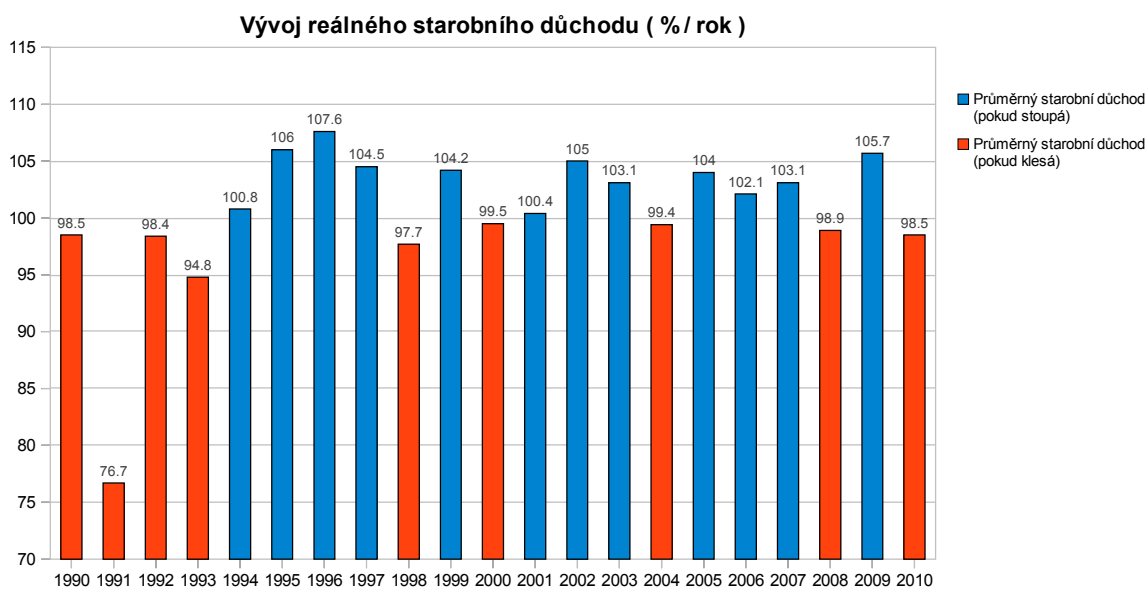
Průměrná výše starobního důchodu vypovídá a výši platů v daných regionech v minulých 20-40 letech...

Všimněte si, že nejnižší důchody jsou v okrese Znojmo (jen 87% výše Pražských důchodů), tedy v okrese, kde má relativně skoro nejvyšší podporu Komunistická strana (viz [volby do PS 2010](#))

Vývoj indexu reálných mezd a reálného starobního důchodu



1) podíl indexu hrubé průměrné měsíční nominální mzdy a indexu spotřebitelských cen (rok 1990 až 1993 civilní sektor)



2) podíl indexu průměrného starobního důchodu a indexu životních nákladů domácností důchodců

Srovnajte se [zdravotním stavem](#) a s výsledky voleb do [PS 2010](#) a volbou [prezidenta 2013](#).
Viz [věková struktura 2001](#), [věková struktura 2011](#) ...

Zdroj dat: [ČSÚ VDB tabulky SZB5022PU_OK, RSO5022PU_OK, DEM0050PU_OK, DEM0020PU_OK, 1309.xls ...](#) Zpracování P.A.Semi.
(Zpět na index [Regionální statistiky](#)) [[SVG](#) verze] [[PNG](#) verze]