

## Česká republika: hlavní makroekonomické ukazatele

Zdroj dat:

[http://www.czso.cz/csu/redakce.nsf/i/cr: makroekonomicke\\_udaje/\\$File/HLMAKRO.xls](http://www.czso.cz/csu/redakce.nsf/i/cr: makroekonomicke_udaje/$File/HLMAKRO.xls)

Prameny: ČSÚ, MPSV, ČNB, MF a ČHMÚ

Ukazatel	1993	1994	1995	1996	1997	1998	1999	2000	2001	2002	2003	2004	2005	2006	2007	2008	2009	2010	2011	2012	
<b>Ukazatele reálné ekonomiky</b>																					
HDP	mld. Kč, b. c.	.	.	1 533.7	1 761.6	1 884.9	2 061.6	2 149.0	2 269.7	2 448.6	2 567.5	2 688.1	2 929.2	3 116.1	3 352.6	3 662.6	3 848.4	3 759.0	3 799.5	3 841.4	
HDP na 1 obyvatele	Kč/obyv., b. c.	.	.	148 457	170 772	182 938	200 252	208 992	220 949	239 487	251 700	263 497	286 979	304 478	326 553	354 808	368 986	358 288	361 268	365 961	
HDP na 1 obyvatele v PPS	PPS/obyv., b. c.	.	.	11 232	12 097	12 296	12 339	12 784	13 514	14 453	15 015	15 860	16 914	17 805	18 942	20 662	20 227	19 406	19 536	20 230	
HDP	%, r/r, reálně	.	.	.	4.5	-0.9	-0.2	1.7	4.2	3.1	2.1	3.8	4.7	6.8	7.0	5.7	3.1	-4.5	2.5	1.9	
Výdaje na konečnou spotřebu	%, r/r, reálně	.	.	.	5.0	2.1	-1.7	2.8	0.7	3.4	4.5	5.5	1.3	2.7	2.9	3.1	2.3	1.3	0.9	-0.3	
z toho: spotřeba domácností	%, r/r, reálně	.	.	.	7.4	1.6	-1.3	2.3	0.9	3.3	3.1	5.3	3.2	2.9	4.3	4.1	3.0	0.2	1.0	0.7	
Výdaje na tvorbu hrubého kapitálu	%, r/r, reálně	.	.	.	12.7	-10.1	-3.0	-2.3	11.4	4.9	1.5	-0.9	6.8	4.3	10.2	15.5	1.9	-20.2	5.8	0.3	
z toho: fixního	%, r/r, reálně	.	.	.	9.1	-6.5	-1.0	-2.1	6.5	4.5	3.8	0.6	3.0	6.0	5.8	13.2	4.1	-11.0	1.0	-0.7	
Vývoz zboží a služeb	%, r/r, reálně	.	.	.	6.5	9.7	11.6	5.7	17.3	11.6	2.4	7.6	13.7	11.8	14.0	11.3	3.9	-10.9	15.6	9.4	
Dovoz zboží a služeb	%, r/r, reálně	.	.	.	12.0	6.6	7.1	5.0	16.0	12.5	4.7	7.4	10.1	6.1	11.0	12.9	2.7	-12.0	15.9	6.7	
Domácí realizovaná poptávka	%, r/r, reálně	.	.	.	6.2	-0.6	-1.5	1.4	2.3	3.6	4.3	4.2	1.6	3.5	3.7	5.8	2.8	-2.2	0.9	-0.4	
Deflátor HDP	%, r/r	.	.	.	9.9	7.9	9.7	2.5	1.4	4.6	2.6	0.9	4.0	-0.3	0.5	3.3	1.9	2.3	-1.4	-0.8	
Hrubý disponibilní důchod	mld. Kč, b. c.	.	.	1 534.7	1 747.9	1 866.0	2 037.8	2 112.9	2 228.6	2 377.1	2 469.4	2 582.5	2 783.4	2 969.0	3 163.8	3 377.5	3 643.9	3 484.6	3 483.8	3 537.5	
Hrubé národní úspory	mld. Kč, b. c.	.	.	438.3	490.1	470.0	554.4	542.8	589.6	618.0	595.3	589.2	674.1	763.94	840.6	903.9	1001.2	773.6	750.0	794.4	
Míra hrubých národních úspor	%	.	.	28.6	28.0	25.2	27.2	25.7	26.5	26.0	24.1	22.8	24.2	25.7	26.6	26.8	27.5	22.2	21.5	22.5	
Míra hrubých úspor domácností	%	.	.	13.6	11.8	12.1	10.4	10.0	11.2	10.3	10.2	9.0	8.0	9.7	10.7	10.4	9.5	11.4	11.5	9.8	
Souhrnná produktivita práce	%, r/r	.	.	.	4.3	-0.3	1.2	3.9	5.2	3.2	0.9	5.1	5.0	6.6	3.7	0.6	-2.2	2.6	0.7		
Jednotkové pracovní náklady	%, r/r	.	.	.	9.4	9.0	5.3	2.7	1.1	4.0	3.9	1.3	2.5	-1.1	-0.4	2.2	2.3	2.9	-0.7	-0.2	
Energetická náročnost	%, r/r	-3.4	-6.5	-2.2	-0.3	-3.5	-4.7	-3.9	-1.9	-0.9	-1.5	2.7	-2.8	-6.0	-5.4	-5.2	-5.9	0.3	2.8		
Emise CO2	%, r/r	-2.1	-5.3	0.8	3.4	-1.5	-5.4	-6.6	8.9	-0.5	-2.6	4.6	0.9	-0.6	4.1	2.2	-7.1	-8.4	4.9		
Průmysl - tržby	%, r/r, běžné c	.	.	.	.	.	.	.	.	11.4	1.8	1.2	16.1	6.9	8.5	14.1	-0.3	-15.9	9.8	7.2	
Stavební produkce	%, r/r, reálně	.	.	.	.	.	.	.	.	10.4	3.0	9.3	8.8	5.2	6.0	7.1	0.0	-0.9	-7.1	-3.5	
Služby - tržby	%, r/r, reálně	.	.	.	.	.	.	.	.	.	.	.	.	.	4.6	8.7	0.2	-9.9	-0.8	-1.4	
Zemědělství - tržby	%, r/r, reálně	.	.	.	.	0.7	-1.8	1.9	-3.0	-1.6	2.5	-5.5	0.0	8.0	-3.7	-6.6	-3.8	7.1	6.4	8.2	
Počet zaměstnaných s jediným nebo hl. z	%, r/r	.	1.1	0.7	0.2	-0.7	-1.4	-2.1	-0.7	-0.1	0.8	-0.7	-0.6	1.2	1.3	1.9	1.6	-1.4	-1.0	0.4	
Obecná míra nezaměstnanosti	%, průměr	4.3	4.3	4.0	3.9	4.8	6.5	8.7	8.8	8.1	7.3	7.8	8.3	7.9	7.1	5.3	4.4	6.7	7.3	6.7	
Míra dlouhodobé nezaměstnanosti	%, průměr	0.7	0.9	1.1	1.1	1.3	1.9	3.1	4.1	4.2	3.7	3.9	4.3	4.2	3.9	2.8	2.2	2.0	3.0	2.7	
Míra registrované nezaměstnanosti	%, průměr	2.95	3.30	2.99	3.08	4.28	6.04	8.54	9.02	8.54	9.15	9.90	10.24	.	.	.	.	.	.	.	
Míra reg.nezam. podle stávající metodiky	%, průměr	.	.	.	.	.	.	.	.	.	9.03	9.19	8.96	8.13	6.62	5.44	7.98	9.01	8.57	8.60	
Průměrná hrubá nominální mzda 1)	%, r/r	.	.	.	.	.	.	.	.	8.8	8.0	5.8	6.3	5.0	6.6	7.2	7.8	3.3	2.2	2.4	
Průměrné reálné mzdy 1)	%, r/r	.	.	.	.	.	.	.	.	3.9	6.1	5.7	3.4	3.0	4.0	4.3	1.4	2.3	0.7	0.5	
Průměrný starob.důchod/průměrná mzda	%	47.0	44.4	43.8	43.5	45.3	45.9	45.2	44.2	43.4	43.5	42.2	40.6	41.1	40.8	40.6	40.2	41.6	41.2	42.0	
Míra inflace	%, r/r, průměr	20.8	10.0	9.1	8.8	8.5	10.7	2.1	3.9	4.7	1.8	0.1	2.8	1.9	2.5	2.8	6.3	1.0	1.5	1.9	3.3
Míra inflace	%, r/r, prosinec	18.2	10.2	7.9	8.6	10.0	6.8	2.5	4.0	4.1	0.6	1.0	2.8	2.2	1.7	5.4	3.6	1.0	2.3	2.4	2.4
Ceny průmyslových výrobců	%, r/r, průměr	9.0	5.6	7.4	4.9	5.0	4.8	1.0	4.9	2.8	-0.6	-0.4	5.5	3.1	1.5	4.1	4.5	-3.1	1.2	5.6	2.1
Ceny stavebních prací	%, r/r, průměr	28.7	13.9	10.6	11.3	11.3	9.3	4.8	4.1	4.0	2.7	2.2	3.7	3.0	2.9	4.1	4.5	1.2	-0.2	-0.5	
Ceny tržních služeb	%, r/r, průměr	.	.	17.6	12.7	10.8	8.8	4.1	3.3	3.9	3.3	1.6	2.3	-0.4	3.4	1.6	3.8	1.5	-1.2	0.9	-0.6
Ceny zemědělských výrobců	%, r/r, průměr	7.6	5.2	7.7	8.3	2.9	2.3	-11.7	9.2	8.4	-9.5	-2.9	8.1	-9.4	1.1	16.5	8.8	-24.8	5.4	19.1	4.1
Ceny vývozu zboží	%, r/r, průměr	4.0	4.6	7.3	1.0	5.2	4.3	-0.9	6.3	0.4	-6.7	0.9	3.7	-1.5	-1.2	1.3	-4.6	0.2	-1.0	1.7	
Ceny dovozu zboží	%, r/r, průměr	-0.7	-1.0	5.7	1.4	5.1	-2.7	1.8	12.0	-1.5	-8.5	-0.3	1.6	-0.5	0.3	-1.0	-3.3	-3.5	2.0	4.3	
Směnné relace	%	4.7	5.7	1.5	-0.4	0.1	7.2	-2.7	-5.1	1.9	2.0	1.2	2.1	-1.0	-1.5	2.3	-1.3	3.8	-2.9	-2.5	

**Česká republika: hlavní makroekonomické ukazatele**

Zdroj dat:

[http://www.czso.cz/csu/redakce.nsf/i/cr: makroekonomicke\\_udaje/\\$File/HLMAKRO.xls](http://www.czso.cz/csu/redakce.nsf/i/cr: makroekonomicke_udaje/$File/HLMAKRO.xls)

Prameny: ČSÚ, MPSV, ČNB, MF a ČHMÚ

Ukazatel		1993	1994	1995	1996	1997	1998	1999	2000	2001	2002	2003	2004	2005	2006	2007	2008	2009	2010	2011	2012
<b>Měnové ukazatele</b>																					
<a href="#">CZK/EUR</a>	průměr	.	.	.	.	.	.	36.88	35.61	34.08	30.81	31.84	31.90	29.78	28.34	27.76	24.94	26.45	25.29	24.59	25.14
<a href="#">CZK/USD</a>	průměr	29.16	28.78	26.55	27.14	31.71	32.27	34.60	38.59	38.04	32.74	28.23	25.70	23.95	22.61	20.31	17.04	19.06	19.11	17.69	19.58
<a href="#">Nominální efektivní kurz</a>	%	60.0	64.9	67.4	68.8	65.4	66.3	66.2	66.8	69.6	78.0	78.7	79.7	84.4	88.6	91.0	101.7	97.8	100.0	103.0	92.3
<a href="#">Reálný efektivní kurz</a>	%	.	.	71.2	73.7	71.5	75.2	73.6	74.5	78.3	86.3	85.4	88.0	91.8	93.7	96.4	105.4	99.7	100.0	102.9	
<a href="#">M1 *</a>	%, r/r	.	.	.	.	.	.	.	.	.	.	15.4	8.0	13.4	14.7	15.7	9.7	6.1	7.8	6.0	
<a href="#">M2 *</a>	%, r/r	.	.	.	.	.	.	.	.	.	.	8.4	6.2	10.7	14.6	17.0	14.0	0.8	0.3	3.7	
<a href="#">M3 *</a>	%, r/r	.	.	.	.	.	.	.	.	.	.	7.8	6.4	11.1	13.8	16.7	13.1	0.4	0.0	3.1	
<a href="#">Běžný účet (BÚ) platební bilance</a>	mld. Kč	13.3	-22.6	-36.3	-111.9	-113.0	-40.5	-50.6	-104.9	-124.5	-136.4	-160.6	-147.5	-30.85	-67.08	-156.9	-81.3	-89.3	-146.6	-109.1	
<a href="#">Finanční účet (FÚ) platební bilance</a>	mld. Kč	88.18	97.0	218.29	113.58	34.32	94.32	106.56	148.0	172.85	347.83	157.09	177.31	159.96	99.83	125.31	92.2	143.2	174.3	87.9	
<a href="#">Změna devizových rezerv</a>	mld. Kč	-88.3	-68.25	-197.9	22.5	56.0	-62.6	-57.1	-31.6	-67.2	-216.9	-12.9	-6.8	-92.9	-2.1	-15.7	-40.1	-60.6	-41.4	17.2	
<a href="#">BÚ/HDP</a>	%	.	.	-2.4	-6.4	-6.0	-2.0	-2.4	-4.6	-5.1	-5.3	-6.0	-5.0	-1.0	-2.0	-4.3	-2.1	-2.4	-3.9	-2.8	
<a href="#">FÚ/HDP</a>	%	.	.	14.2	6.4	1.8	4.6	5.0	6.5	7.1	13.5	5.8	6.1	5.1	3.0	3.4	2.4	3.8	4.6	2.3	
<a href="#">Stav devizových rezerv* (DR) ČNB</a>	mld. Kč	116.0	175.1	373.0	339.9	338.5	376.7	461.4	496.8	524.5	714.6	691.52	636.24	726.7	656.6	631.0	716.0	764.3	796.8	803.4	852.9
<a href="#">Stav DR* ČNB/HDP</a>	%	.	.	24.3	19.3	18.0	18.3	21.5	21.9	21.4	27.8	25.7	21.7	23.3	19.6	17.2	18.6	20.3	21.0	20.9	
<a href="#">Krytí dovozu zboží a služeb DR ČNB</a>	měsíc	.	.	5.6	4.5	3.9	4.1	4.8	4.1	4.0	5.6	5.1	4.2	4.5	3.6	3.1	3.6	4.4	3.9	3.6	
<b>Fiskální ukazatele</b>																					
<a href="#">Vládní deficit (přebytek)</a>	mld. Kč	.	.	-196.4	-55.2	-68.2	-99.5	-77.1	-82.3	-136.8	-167.7	-180.3	-83.4	-101.3	-79.7	-26.9	-85.9	-218.3	-182.2	-117.9	
<a href="#">Vládní deficit (přebytek)/HDP</a>	%	.	.	-12.8	-3.1	-3.6	-4.8	-3.6	-3.6	-5.6	-6.5	-6.7	-2.8	-3.2	-2.4	-0.7	-2.2	-5.8	-4.8	-3.1	
<a href="#">Saldo státního rozpočtu (SR)</a>	mld. Kč	1.1	10.4	7.2	-1.6	-15.7	-29.3	-29.6	-46.1	-67.7	-45.7	-109.1	-93.7	-56.3	-97.58	-66.4	-20.0	-192.4	-156.4	-142.8	-101.0
<a href="#">Saldo SR/HDP</a>	%	.	.	0.5	-0.1	-0.8	-1.4	-1.4	-2.0	-2.8	-1.8	-4.1	-3.2	-1.8	-2.9	-1.8	-0.5	-5.1	-4.1	-3.7	
<a href="#">Vládní dluh</a>	mld. Kč	.	.	214.6	210.1	237.2	298.5	340.1	403.9	584.9	694.9	768.2	847.8	885.4	948.1	1 023.4	1 104.3	1 285.6	1 436.6	1 567.9	1 692.8
<a href="#">Dluh sektoru vlády v procentech HDP</a>	%	.	.	14.0	11.9	12.6	14.5	15.8	17.8	23.9	27.1	28.6	28.9	28.4	28.28	27.9	28.7	34.2	37.8	40.8	
<a href="#">Státní dluh</a>	mld. Kč	158.8	157.3	154.4	155.2	173.1	194.7	228.4	289.3	345.0	395.9	493.2	592.9	691.2	802.5	892.3	999.8	1 178.2	1 344.1	1 499.4	
<a href="#">Státní dluh/HDP</a>	%	.	.	10.1	8.8	9.2	9.4	10.6	12.7	14.1	15.4	18.3	20.2	22.2	23.9	24.4	26.0	31.3	35.4	39.0	

Poznámky:

r/r meziroční změna; . údaj není k dispozici; \* stav ke konci období.

<sup>1)</sup> na přepočtené počty, celé národní hospodářství

**Česká republika: hlavní makroekonomické ukazatele**

Zdroj dat:

[http://www.czso.cz/csu/redakce.nsf/i/cr: makroekonomicke\\_udaje/\\$File/HLMAKRO.xls](http://www.czso.cz/csu/redakce.nsf/i/cr: makroekonomicke_udaje/$File/HLMAKRO.xls)

Prameny: ČSÚ, MPSV, ČNB, MF a ČHMÚ

U k a z a t e l	1993	1994	1995	1996	1997	1998	1999	2000	2001	2002	2003	2004	2005	2006	2007	2008	2009	2010	2011	2012
	1993	1994	1995	1996	1997	1998	1999	2000	2001	2002	2003	2004	2005	2006	2007	2008	2009	2010	2011	2012
Vláda (strana)	ODS			ODS		ČSSD				ČSSD		ČSSD	ČSSD	ODS	ODS		nestr.	ODS+TOP09		
Vláda (premiér)	Klaus Václav			Klaus Václav		Zeman Miloš				Špidla Vladimír		Gross StParoube	Topolánek Mirek				Fischer	Nečas Petr		
Vláda (ministr financí)	Kočárník Ivan				Pilip Ivan		Mertlík Pavel			Sobotka Bohuslav				Tlustý VIKalousek	Mirosla	Janota EKalousek	Miroslav			
Vláda (premiér) - krátká úřednická						Tošovský Josef														(ovšem ministr financí byl za ODS)
Vláda (ministr financí) - krátká úřednická						Pilip Ivan														
Období						2.1.1998-17.7.1998														
Vláda (ministr financí) - krátce						Svoboda Ivo														
										Rusnok Jiří										
Státní dluh (za jednotlivých vlád)	Státní dluh (ODS)	158.8	157.3	154.4	155.2	173.1														
	Státní dluh (ČSSD)						194.7	228.4	289.3	345	395.9	493.2	592.9	691.2						
	Státní dluh (ODS)														802.5	892.3	999.81	1178.24	1344.06	1499.37
Meziroční změna státního dluhu (mlrd Kč)	Meziroční změna státního dlu	-1.5	-2.9	0.8	17.9	21.6														
	Meziroční změna státního dluhu (mlrd Kč) (ČSSD)						33.7	60.9	55.7	50.9	97.3	99.7	98.3	111.3						
	Meziroční změna státního dluhu (mlrd Kč) (ODS)														89.8	107.51	178.43	165.82	155.31	
Vládní dluh (za jednotlivých vlád)	Vládní dluh (ODS)			214.6	210.11	237.2														
	Vládní dluh (ČSSD)						298.52	340.12	403.95	584.89	694.89	768.22	847.79	885.4						
	Vládní dluh (ODS)														948.11	1023.43	1104.34	1285.56	1436.55	1567.88
Saldo státního rozpočtu	Saldo státního rozpočtu (ODS)	1.08	10.45	7.23	-1.56	-15.72														
	Saldo státního rozpočtu (ČSSD)						-29.33	-29.63	-46.06	-67.71	-45.72	-109.05	-93.68	-56.34						
	Saldo státního rozpočtu (ODS)														-97.58	-66.39	-20	-192.39	-156.42	-142.77
Vládní deficit	Vládní deficit (ODS)			-196.38	-55.2	-68.22														
	Vládní deficit (ČSSD)						-99.5	-77.07	-82.27	-136.84	-167.74	-180.32	-83.42	-101.26						
	Vládní deficit (ODS)														-79.67	-26.95	-85.95	-218.33	-182.2	-117.86
HDP	HDP (ODS)			1533.7	1761.6	1884.9														
	HDP (ČSSD)						2061.6	2149.0	2269.7	2448.6	2567.5	2688.1	2929.2	3116.1						
	HDP (ODS)														3352.6	3662.6	3848.4	3759.0	3799.5	3841.4
HDP meziročně (%)	HDP meziročně (ODS)				4.54	-0.85														
	HDP meziročně (ČSSD)						-0.24	1.68	4.19	3.1	2.15	3.77	4.74	6.75						
	HDP meziročně (ODS)														7.02	5.74	3.1	-4.51	2.49	1.89
Vládní deficit / HDP	Vládní deficit / HDP (ODS)			-12.8	-3.13	-3.62														
	Vládní deficit / HDP (ČSSD)						-4.83	-3.59	-3.62	-5.59	-6.53	-6.71	-2.85	-3.25						
	Vládní deficit / HDP (ODS)														-2.38	-0.74	-2.23	-5.81	-4.81	-3.07
Saldo státního rozpočtu / HDP (%)	Saldo st.rozpočtu / HDP (ODS)			0.47	-0.09	-0.83														
	Saldo st.rozpočtu / HDP (ČSSD)						-1.42	-1.38	-2.03	-2.77	-1.78	-4.06	-3.2	-1.81						
	Saldo st.rozpočtu / HDP (ODS)														-2.9	-1.81	-0.5	-5.12	-4.12	-3.72
HDP na 1 obyvatele v PPS	HDP na 1 obyvatele v PPS (ODS)			11232	12097	12296														
	HDP na 1 obyvatele v PPS (ČSSD)						12339	12784	13514	14453	15015	15860	16914	17805						
	HDP na 1 obyvatele v PPS (ODS)														18942	20662	20227	19406	19536	20230
Stav devizových rezerv ČNB	Stav devizových rezerv ČNB ( 116.0	175.1	373.0	339.9	338.5															
	Stav devizových rezerv ČNB (ČSSD)						376.7	461.4	496.8	524.5	714.6	691.5	636.2	726.7						
	Stav devizových rezerv ČNB (ODS)														656.6	631.0	716.0	764.3	796.8	803.4
Stav devizových rezerv ČNB / HDP (%)	Stav devizových rezerv ČNB / HDP (ODS)			24.32	19.3	17.96														
	Stav devizových rezerv ČNB / HDP (ČSSD)						18.27	21.47	21.89	21.42	27.83	25.72	21.72	23.32						
	Stav devizových rezerv ČNB / HDP (ODS)														19.59	17.23	18.61	20.33	20.97	20.91
Změna devizových rezerv ( - od uvedeného)	Změna devizových rezerv (ODS)	88.3	68.25	197.9	-22.5	-56														
	Změna devizových rezerv (ČSSD)						62.6	57.1	31.6	67.2	216.9	12.9	6.8	92.9						
	Změna devizových rezerv (ODS)														2.1	15.7	40.1	60.6	41.43	-17.23
Státní dluh / HDP (%)	Státní dluh / HDP (ODS)			10.07	8.81	9.19														
	Státní dluh / HDP (ČSSD)						9.44	10.63	12.75	14.09	15.42	18.35	20.24	22.18						

**Česká republika: hlavní makroekonomické ukazatele**

Zdroj dat:

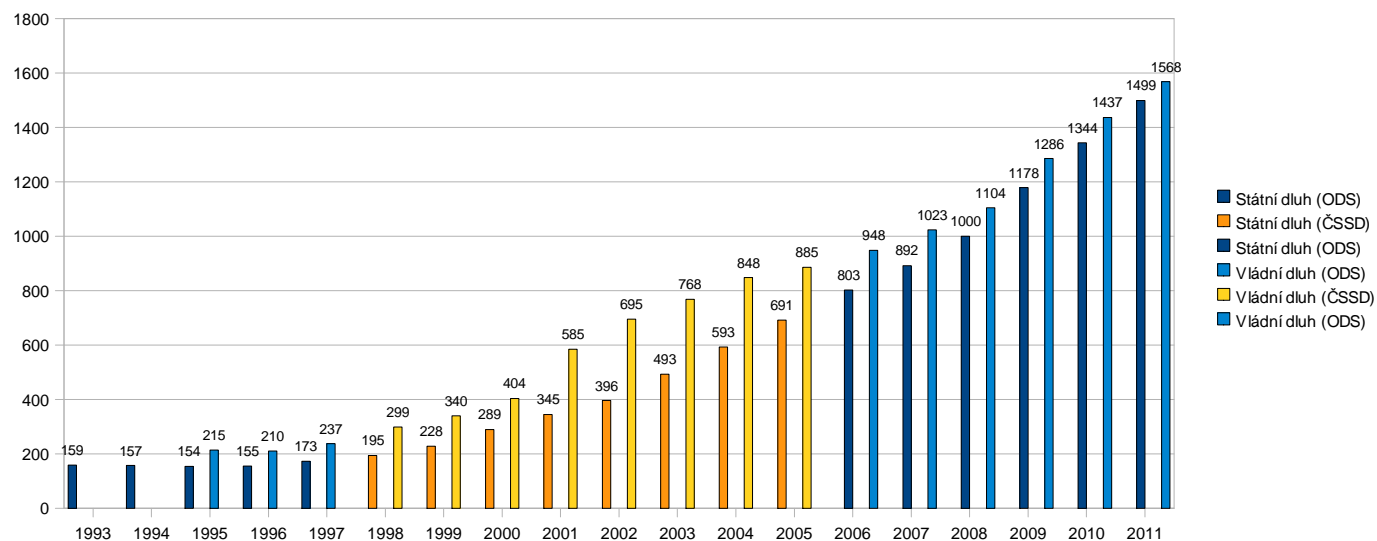
[http://www.czso.cz/csu/redakce.nsf/i/cr: makroekonomicke\\_udaje/\\$File/HLMAKRO.xls](http://www.czso.cz/csu/redakce.nsf/i/cr: makroekonomicke_udaje/$File/HLMAKRO.xls)

Prameny: ČSÚ, MPSV, ČNB, MF a ČHMÚ

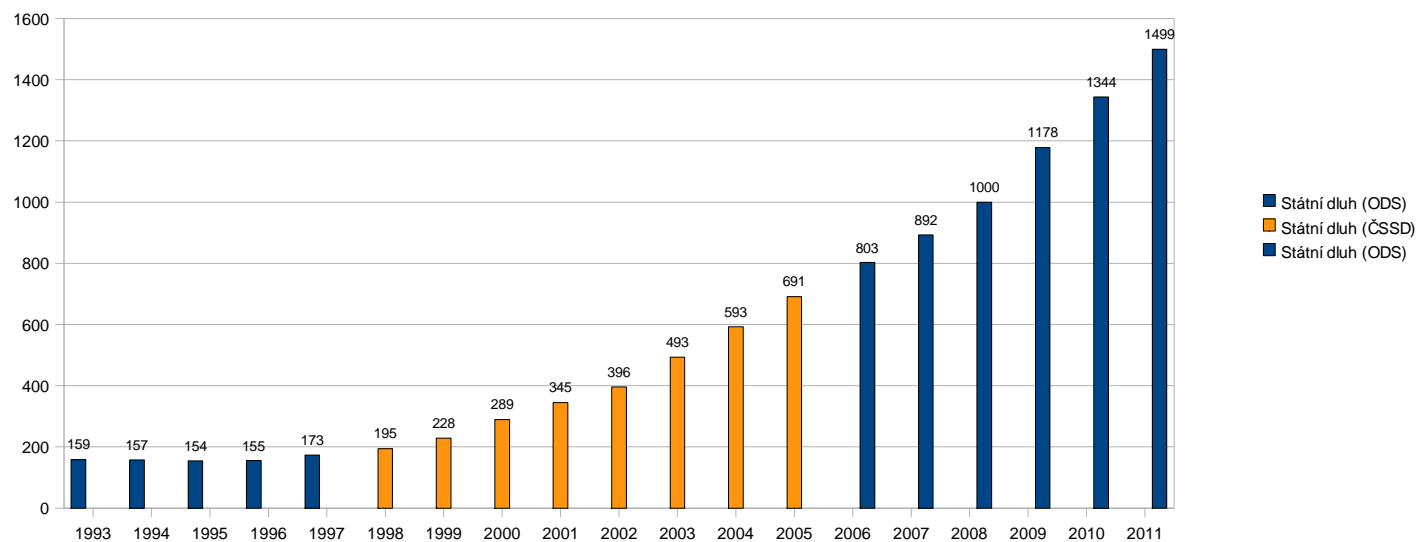
U k a z a t e l	1993	1994	1995	1996	1997	1998	1999	2000	2001	2002	2003	2004	2005	2006	2007	2008	2009	2010	2011	2012
Výdaje na konečnou spotřebu				4.99	2.06									23.94	24.36	25.98	31.34	35.37	39.03	
	Státní dluh / HDP (ODS)																			
	Výdaje na konečnou spotřebu (ODS)																			
	Výdaje na konečnou spotřebu (ČSSD)																			
	Výdaje na konečnou spotřebu (ODS)																			
Výdaje na konečnou spotřebu domácností				7.37	1.57									2.89	3.08	2.34	1.29	0.85	-0.26	
	Výdaje na konečnou spotřebu domácností (ODS)																			
	Výdaje na konečnou spotřebu domácností (ČSSD)																			
	Výdaje na konečnou spotřebu domácností (ODS)																			
Výdaje na tvorbu hrubého kapitálu				12.74	-10.13															
	Výdaje na tvorbu hrubého kapitálu (ODS)																			
	Výdaje na tvorbu hrubého kapitálu (ČSSD)																			
	Výdaje na tvorbu hrubého kapitálu (ODS)																			
Výdaje na tvorbu hrubého kapitálu fixního				9.10	-6.50															
	Výdaje na tvorbu hrubého kapitálu fixního (ODS)																			
	Výdaje na tvorbu hrubého kapitálu fixního (ČSSD)																			
	Výdaje na tvorbu hrubého kapitálu fixního (ODS)																			
Souhrnná produktivita práce				4.27	-0.32															
	Souhrnná produktivita práce (ODS)																			
	Souhrnná produktivita práce (ČSSD)																			
	Souhrnná produktivita práce (ODS)																			
Jednotkové pracovní náklady				9.44	9.05															
	Jednotkové pracovní náklady (ODS)																			
	Jednotkové pracovní náklady (ČSSD)																			
	Jednotkové pracovní náklady (ODS)																			
Míra registrované nezaměstnanosti (starší data přepočítána)	0.905	2.67	2.99	2.70	2.79	3.87														
	Míra registrované nezaměstnanosti (ODS)																			
	Míra registrované nezaměstnanosti (ČSSD)																			
	Míra registrované nezaměstnanosti (ODS)																			
Průměrná hrubá nominální mzda 1)									8.80	8.00	5.80	6.30	5.00							
	Průměrná hrubá nominální mzda (ODS)																			
	Průměrná hrubá nominální mzda (ČSSD)																			
	Průměrná hrubá nominální mzda (ODS)																			
Průměrné reálné mzdy 1)									3.90	6.10	5.70	3.40	3.00							
	Průměrné reálné mzdy (ODS)																			
	Průměrné reálné mzdy (ČSSD)																			
	Průměrné reálné mzdy (ODS)																			
Průměrný starob.důchod/průměrná mzda	47.0	44.4	43.8	43.5	45.3															
	Průměrný starob.důchod/průměrná mzda (ODS)																			
	Průměrný starob.důchod/průměrná mzda (ČSSD)																			
	Průměrný starob.důchod/průměrná mzda (ODS)																			
Míra inflace	20.8	10.0	9.1	8.8	8.5															
	Míra inflace (ODS)																			
	Míra inflace (ČSSD)																			
	Míra inflace (ODS)																			
CZK/EUR																				
	CZK/EUR (ODS)																			
	CZK/EUR (ČSSD)																			
	CZK/EUR (ODS)																			
CZK/USD	29.16	28.78	26.55	27.14	31.71															
	CZK/USD (ODS)																			
	CZK/USD (ČSSD)																			
	CZK/USD (ODS)																			
USD/EUR																				
	USD/EUR																			

U k a z a t e l	1993	1994	1995	1996	1997	1998	1999	2000	2001	2002	2003	2004	2005	2006	2007	2008	2009	2010	2011	2012
-----------------	------	------	------	------	------	------	------	------	------	------	------	------	------	------	------	------	------	------	------	------

Státní a vládní dluh



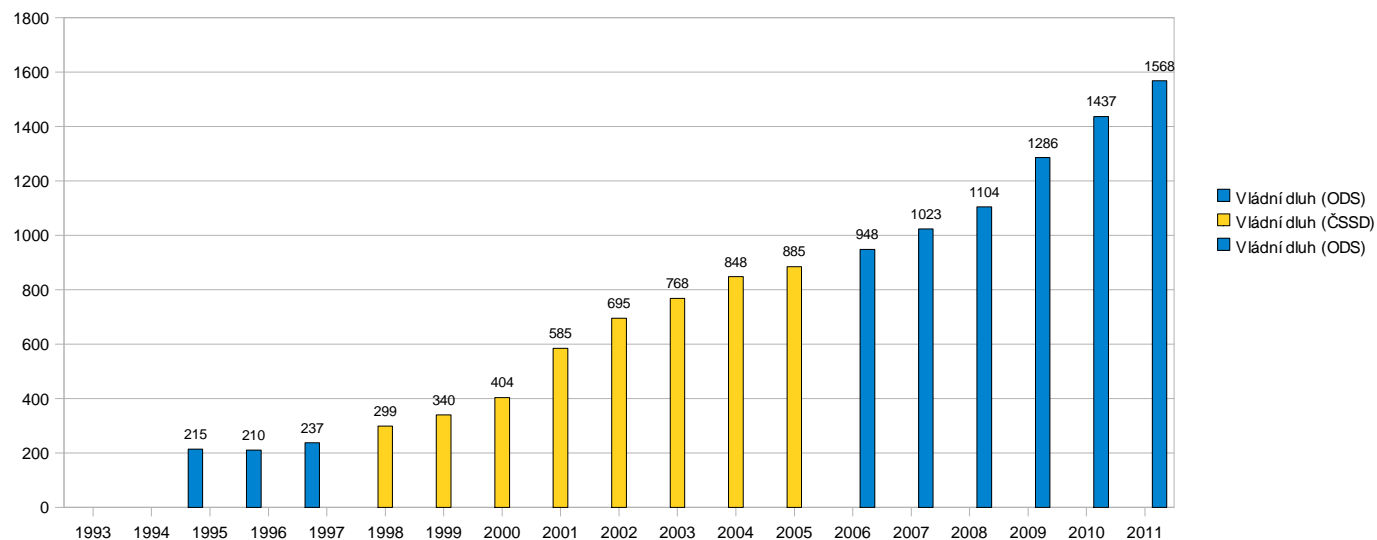
Státní dluh



Státní dluh je tvořen souhrnem státních finančních pasiv (závazky státu vzniklé ze státem přijatých zahraničních půjček, úvěrů od bank a z vydaných státních dluhopisů a jiné závazky státu).

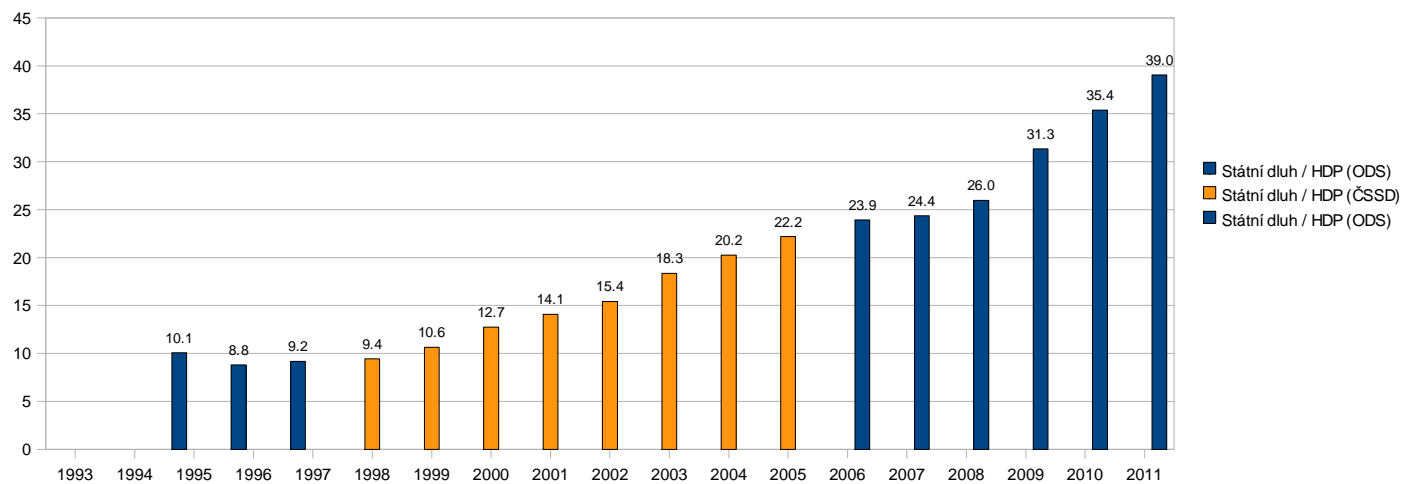
U k a z a t e l	1993	1994	1995	1996	1997	1998	1999	2000	2001	2002	2003	2004	2005	2006	2007	2008	2009	2010	2011	2012
-----------------	------	------	------	------	------	------	------	------	------	------	------	------	------	------	------	------	------	------	------	------

Vládní dluh



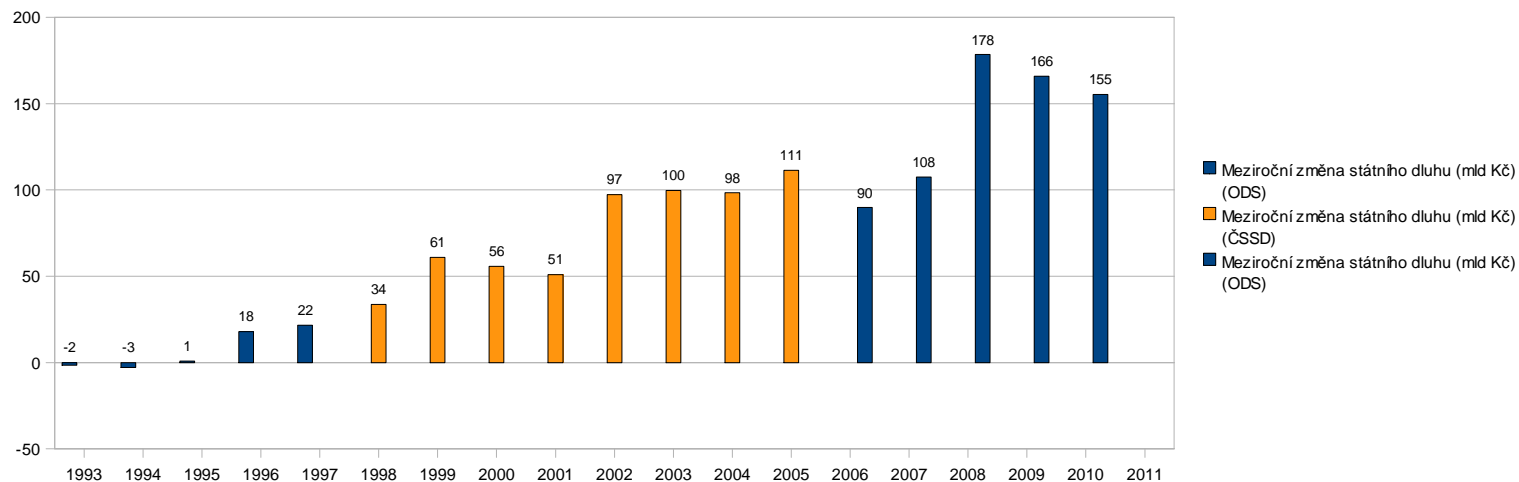
**Vládní dluh** zahrnuje dle definice závazky sektoru vládních institucí vyplývající z emise oběživa (v ČR nepřichází v úvahu), přijatých vkladů, vydaných úvěrových cenných papírů jiných než účastí (s výjimkou finančních derivátů) a přijatých půjček ke konci roku. Vymezení je v souladu s mezinárodními standardy a nařízeními orgánů EU.

Státní dluh / HDP (%)



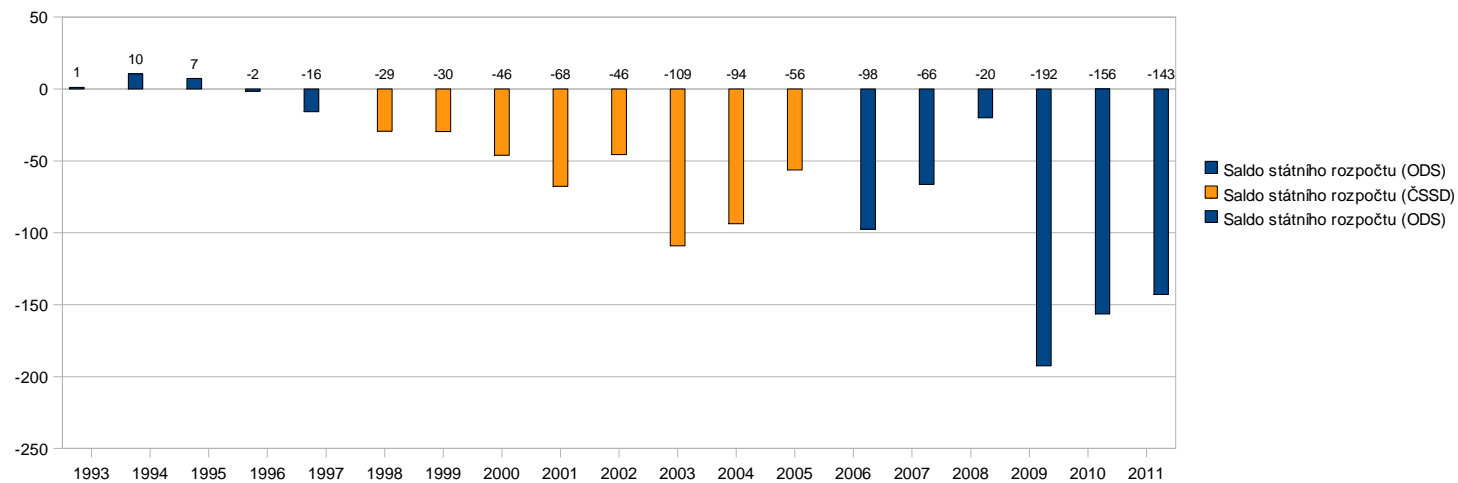
U k a z a t e l	1993	1994	1995	1996	1997	1998	1999	2000	2001	2002	2003	2004	2005	2006	2007	2008	2009	2010	2011	2012
-----------------	------	------	------	------	------	------	------	------	------	------	------	------	------	------	------	------	------	------	------	------

Meziroční změna státního dluhu (mld Kč)



(Prosté odečtení státního dluhu následujícího roku od tohoto roku)

Saldo státního rozpočtu (mld Kč)



Saldo státního rozpočtu je výsledek rozdílu mezi příjmy a výdaji státního rozpočtu. Rozpočet skončí přebytkem, tj. příjmy jsou vyšší než výdaje nebo schodkem, tj. rozdíl mezi příjmy a výdaji je záporný.

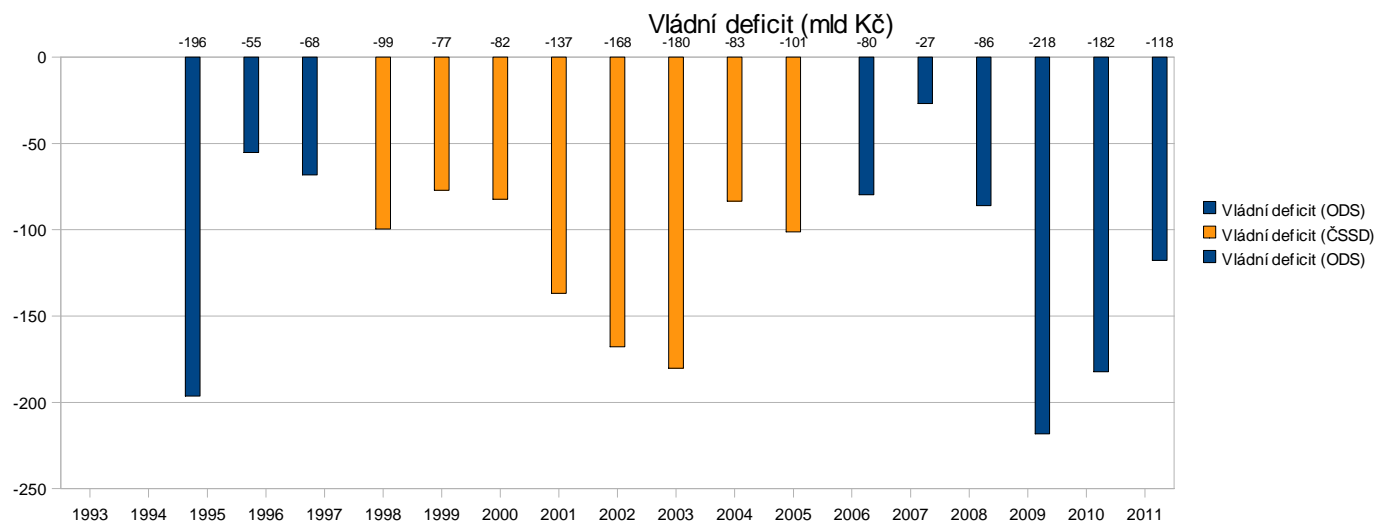
# Česká republika: hlavní makroekonomické ukazatele

Prameny: ČSÚ, MPSV, ČNB, MF a ČHMÚ

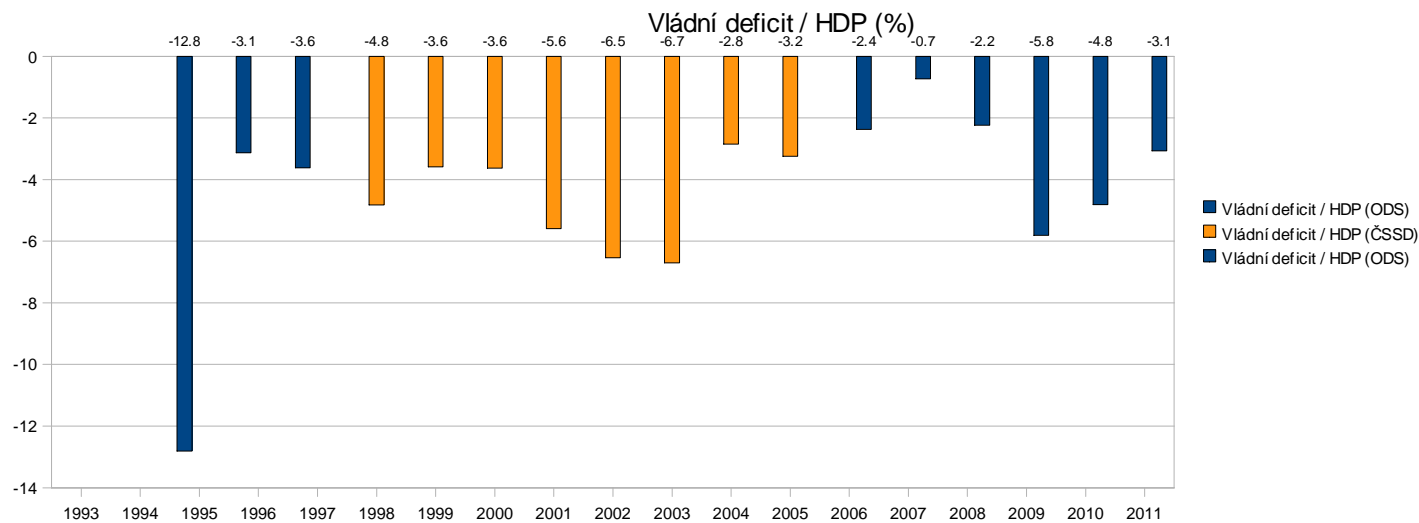
Zdroj dat:

[http://www.czso.cz/csu/redakce.nsf/i/cr: makroekonomicke\\_udaje/\\$File/HLMAKRO.xls](http://www.czso.cz/csu/redakce.nsf/i/cr: makroekonomicke_udaje/$File/HLMAKRO.xls)

U k a z a t e l	1993	1994	1995	1996	1997	1998	1999	2000	2001	2002	2003	2004	2005	2006	2007	2008	2009	2010	2011	2012
-----------------	------	------	------	------	------	------	------	------	------	------	------	------	------	------	------	------	------	------	------	------



**Vládní deficit (přebytek)** je výše čistých výpůjček (-) nebo čistých půjček (+) včetně úroků ze swapových operací. Vyjadřuje schopnost sektoru vládních institucí v daném roce financovat (+) jiné subjekty nebo potřebu sektoru vládních institucí být financován (-). Vymezení je v souladu s mezinárodními standardy a nařízenými orgánů EU.





# Česká republika: hlavní makroekonomické ukazatele

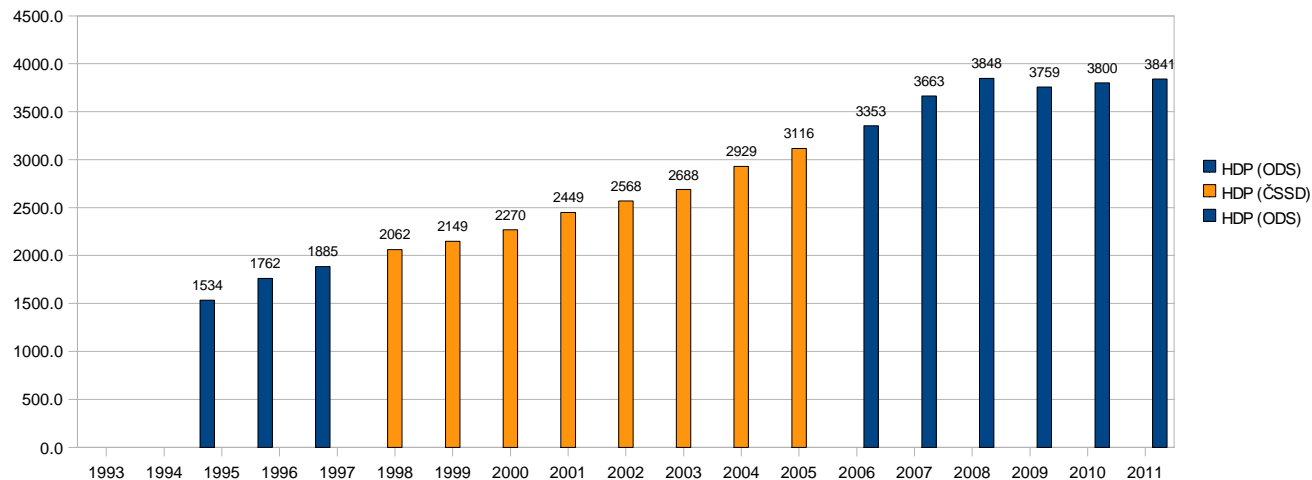
Zdroj dat:

[http://www.czso.cz/csu/redakce.nsf/i/cr: makroekonomicke\\_udaje/\\$File/HLMAKRO.xls](http://www.czso.cz/csu/redakce.nsf/i/cr: makroekonomicke_udaje/$File/HLMAKRO.xls)

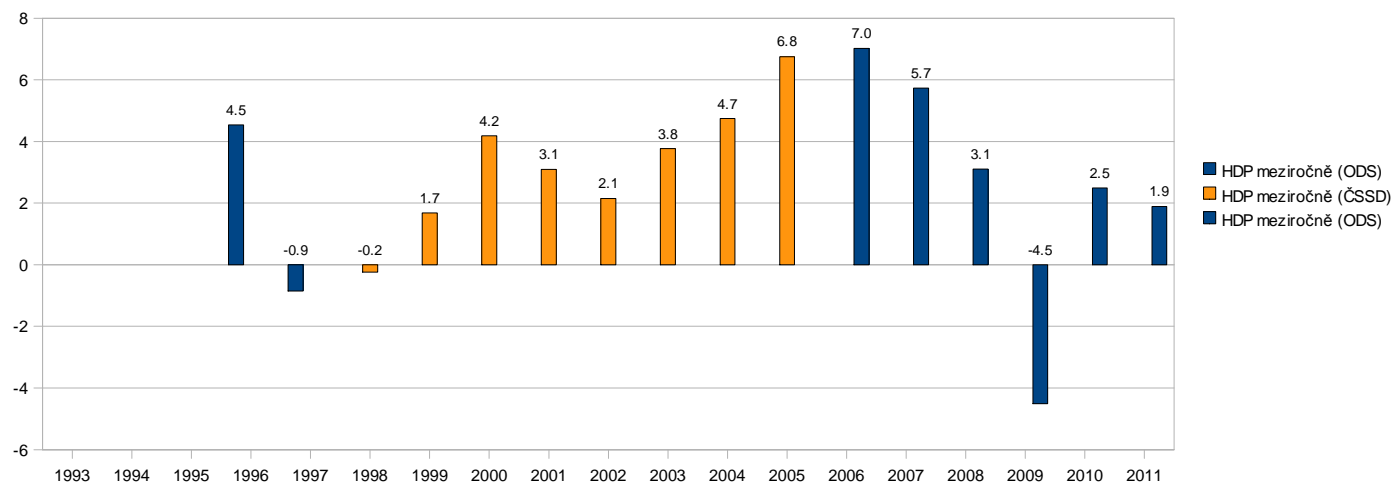
Prameny: ČSÚ, MPSV, ČNB, MF a ČHMÚ

U k a z a t e l	1993	1994	1995	1996	1997	1998	1999	2000	2001	2002	2003	2004	2005	2006	2007	2008	2009	2010	2011	2012
-----------------	------	------	------	------	------	------	------	------	------	------	------	------	------	------	------	------	------	------	------	------

### HDP (mld Kč)



### HDP meziročně (%)



# Česká republika: hlavní makroekonomické ukazatele

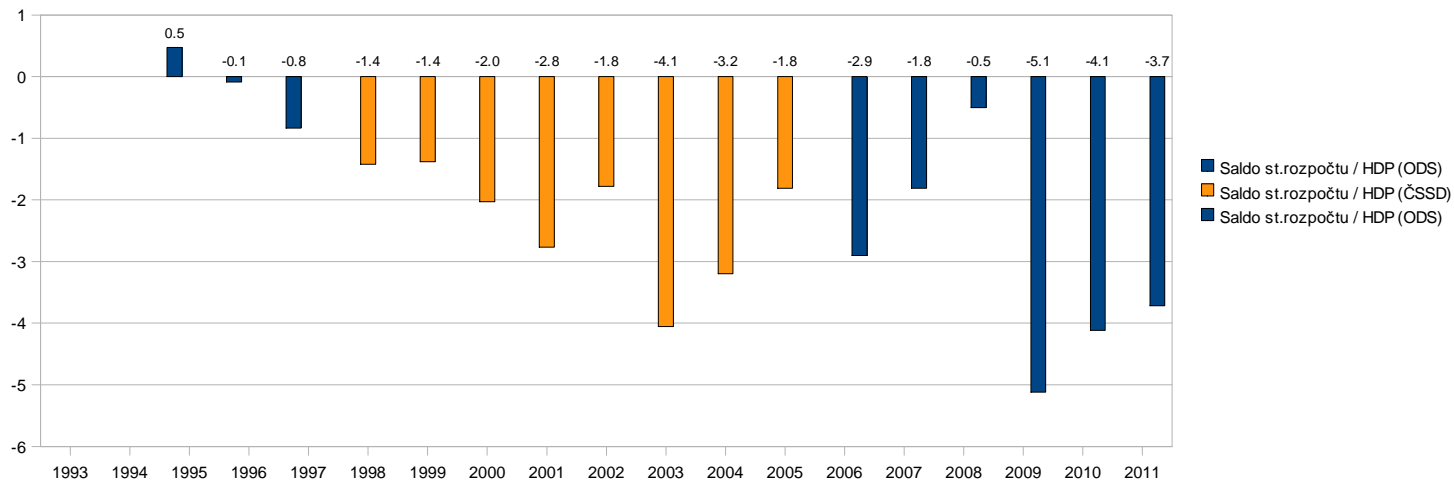
Prameny: ČSÚ, MPSV, ČNB, MF a ČHMÚ

Zdroj dat:

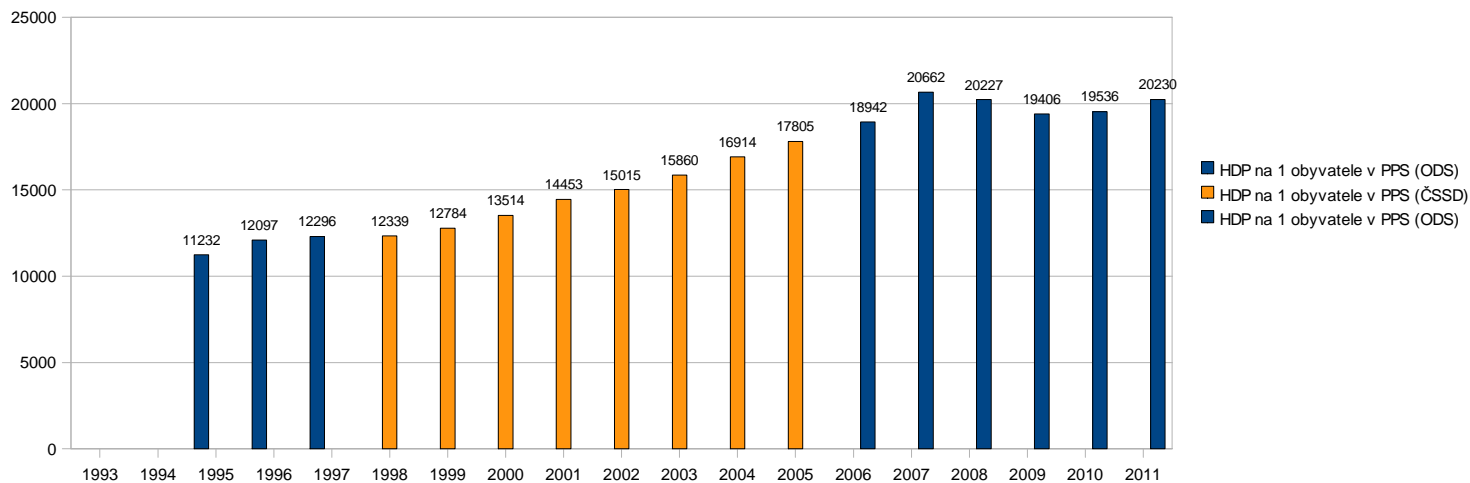
[http://www.czso.cz/csu/redakce.nsf/i/cr: makroekonomicke\\_udaje/\\$File/HLMAKRO.xls](http://www.czso.cz/csu/redakce.nsf/i/cr: makroekonomicke_udaje/$File/HLMAKRO.xls)

U k a z a t e l	1993	1994	1995	1996	1997	1998	1999	2000	2001	2002	2003	2004	2005	2006	2007	2008	2009	2010	2011	2012
-----------------	------	------	------	------	------	------	------	------	------	------	------	------	------	------	------	------	------	------	------	------

### Saldo státního rozpočtu / HDP (%)



### HDP na jednoho obyvatele v PPS

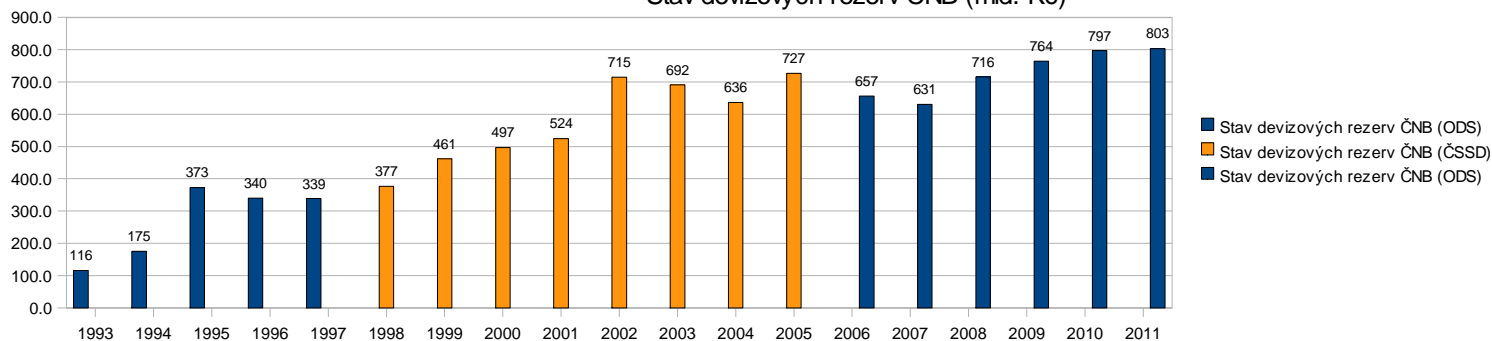


**HDP na 1 obyvatele v PPS** = podíl HDP na 1 obyvatele v Kč a parity kupní síly vyjádřené v Kč na PPS.

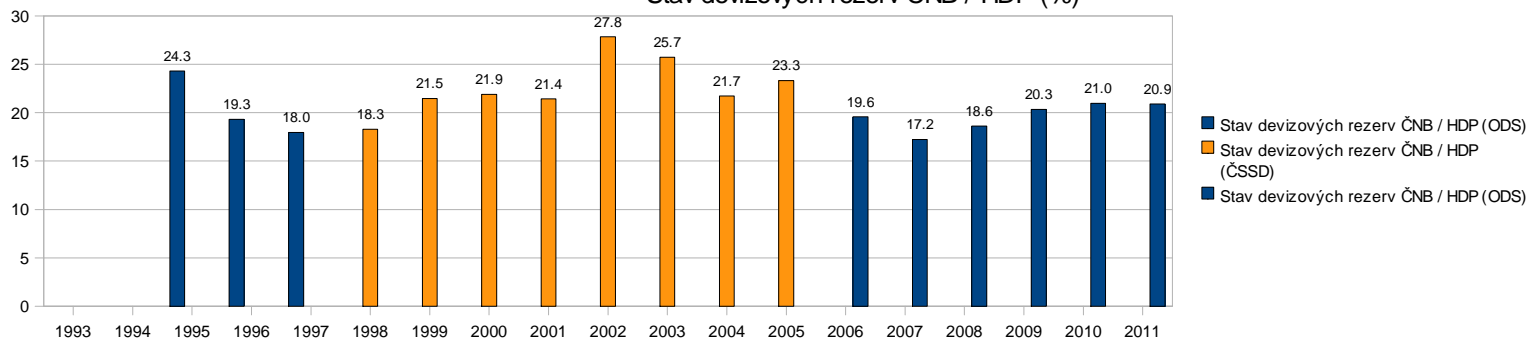
**PPS (Purchasing Power Standard)** ... standard kupní síly je měnová jednotka, v níž se navzájem vyrovnávají rozdíly mezi kupní silou jednotek národních měn členských zemí EU podle stavu po jejím rozšíření k 1.1.2007 na EU 27. Úhrn údajů o HDP za všech 27 zemí přepočtených do eur (dříve do ECU) se rovná stejné částce vyjádřené v PPS. Údaje o hodnotě PPS za jednotlivé členské státy jsou převzaty z obecné databáze Eurostatu dne 14.12.2012.

Ukazatel	1993	1994	1995	1996	1997	1998	1999	2000	2001	2002	2003	2004	2005	2006	2007	2008	2009	2010	2011	2012
----------	------	------	------	------	------	------	------	------	------	------	------	------	------	------	------	------	------	------	------	------

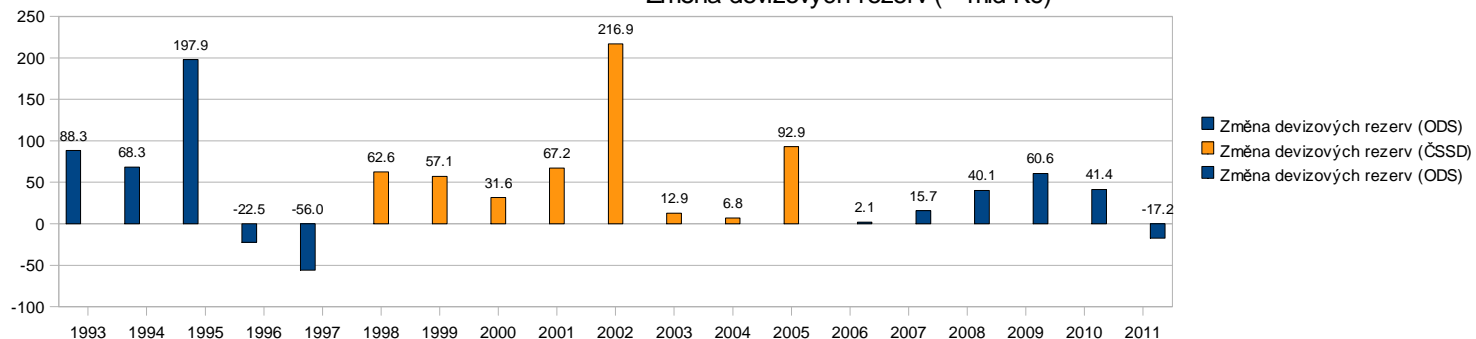
Stav devizových rezerv ČNB (mld. Kč)



Stav devizových rezerv ČNB / HDP (%)



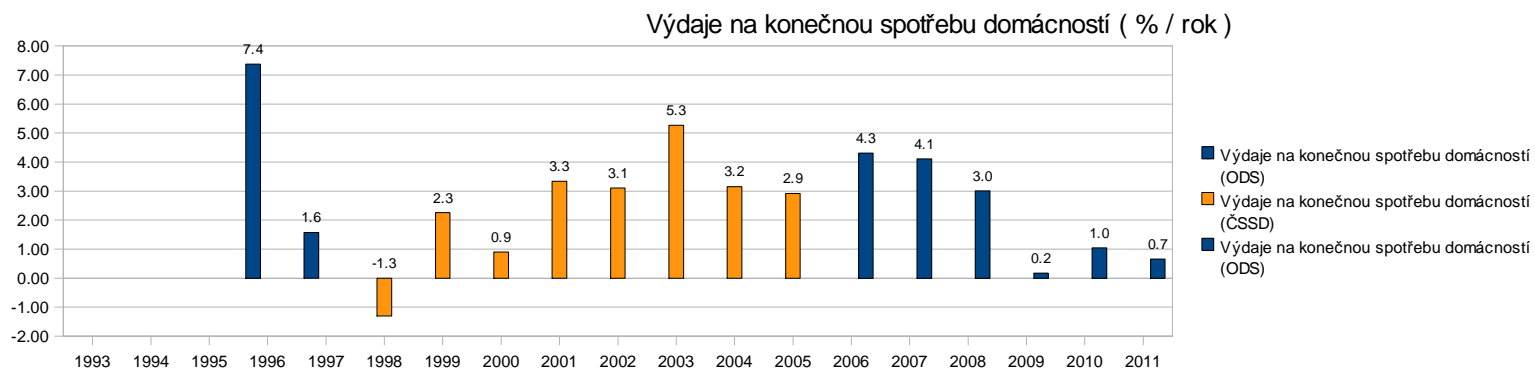
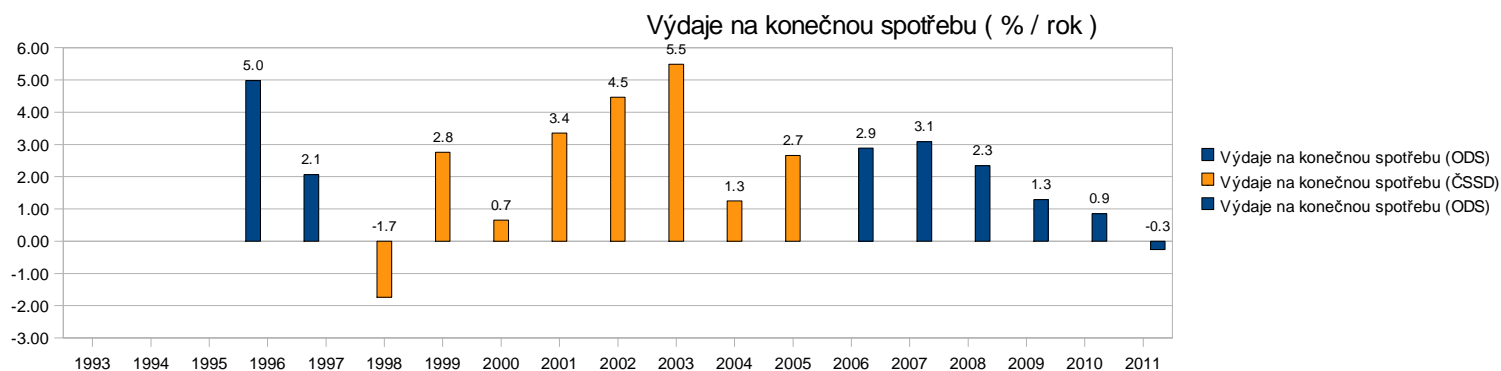
Změna devizových rezerv (- mld Kč)



**Devizové rezervy** představují krátkodobá (likvidní) zahraniční aktiva České národní banky v cizích měnách (vklady v zahraničních bankách, poskytnuté úvěry, zásoba cenných papírů, valut a zlata, zvláštní práva čerpání, rezervní pozice u MMF) použitelná k financování a regulování nerovnováhy platební bilance. Podkladem pro jejich propočtení je výkaz ČNB o devizové a korunové pozici (měsíční periodicitu). U změny devizových rezerv znamená znaménko minus nárůst.

Zde v grafu je inverzní hodnota, tedy zde znamená znaménko PLUS nárůst...

U k a z a t e l	1993	1994	1995	1996	1997	1998	1999	2000	2001	2002	2003	2004	2005	2006	2007	2008	2009	2010	2011	2012
-----------------	------	------	------	------	------	------	------	------	------	------	------	------	------	------	------	------	------	------	------	------



**Výdaje na konečnou spotřebu** představují spotřebu hrazenou z disponibilních důchodů domácností, vládních institucí a neziskových institucí sloužících domácnostem. Jsou to výdaje rezidentských institucionálních jednotek na výrobky a služby, které jsou určeny pro přímé uspokojení individuálních potřeb nebo kolektivních potřeb členů společnosti. Tyto výdaje mohou být realizovány v tuzemsku nebo v zahraničí. Dominantní postavení mají výdaje na konečnou spotřebu domácností, které představují více než 70 % celkových výdajů na konečnou spotřebu a více než 50 % hrubého domácího produktu.

**Výdaje na konečnou spotřebu domácností** zahrnují hodnotu výrobků a služeb užitých domácnostmi pro uspokojení individuálních potřeb, hrazených z důchodů domácností a pořízených nákupem, dary i formou naturální spotřeby. Nepatří sem však nákupy určené pro podnikatelskou činnost ani nákupy cenností.

(Zde v grafu % nárůst/pokles za rok)

# Česká republika: hlavní makroekonomické ukazatele

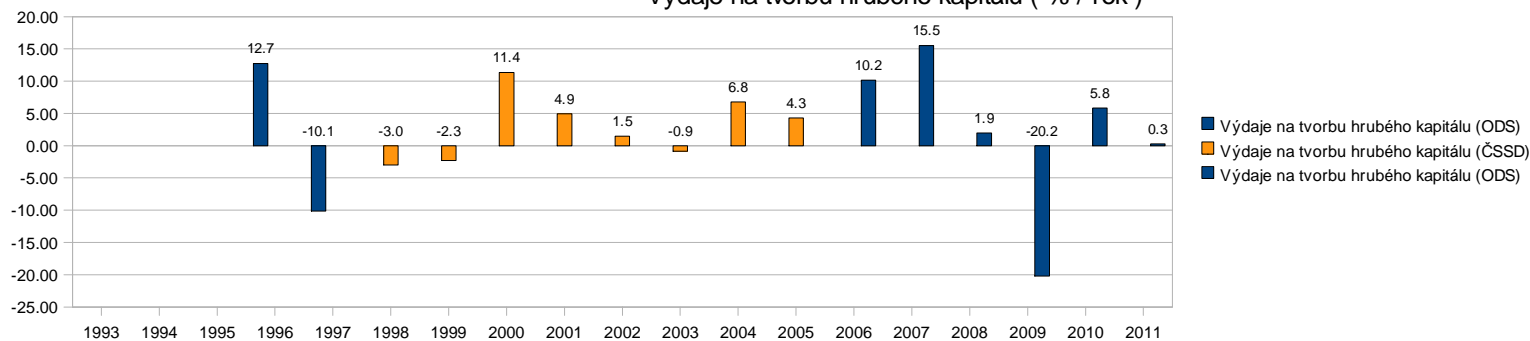
Prameny: ČSÚ, MPSV, ČNB, MF a ČHMÚ

Zdroj dat:

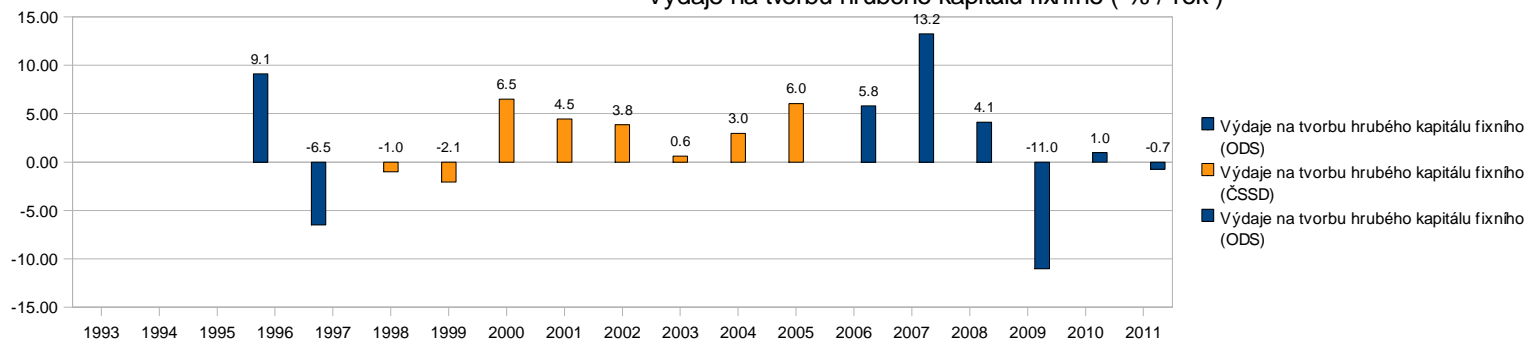
[http://www.czso.cz/csu/redakce.nsf/i/cr: makroekonomicke\\_udaje/\\$File/HLMAKRO.xls](http://www.czso.cz/csu/redakce.nsf/i/cr: makroekonomicke_udaje/$File/HLMAKRO.xls)

U k a z a t e l	1993	1994	1995	1996	1997	1998	1999	2000	2001	2002	2003	2004	2005	2006	2007	2008	2009	2010	2011	2012
-----------------	------	------	------	------	------	------	------	------	------	------	------	------	------	------	------	------	------	------	------	------

### Výdaje na tvorbu hrubého kapitálu ( % / rok )



### Výdaje na tvorbu hrubého kapitálu fixního ( % / rok )



**Tvorba hrubého kapitálu** zahrnuje tvorbu hrubého fixního kapitálu, změny stavu zásob a pořízení minus úbytky cenosti

**Tvorba hrubého fixního kapitálu** obsahuje hodnotu pořízení hmotného i nehmotného investičního majetku koupeného, bezúplatně převzatého nebo vyrobeného ve vlastní režii, sníženou o hodnotu jeho prodeje a bezúplatného předání. Patří sem i pořízení formou finančního leasingu. Cílem pořízení je vždy využívat tento investiční majetek při produktivní činnosti, včetně bydlení v obydlí jeho vlastníka; nespádají sem předměty dlouhodobé spotřeby pořízené domácnostmi pro uspokojování konečné spotřeby ani čisté pořízení cenosti.

# Česká republika: hlavní makroekonomické ukazatele

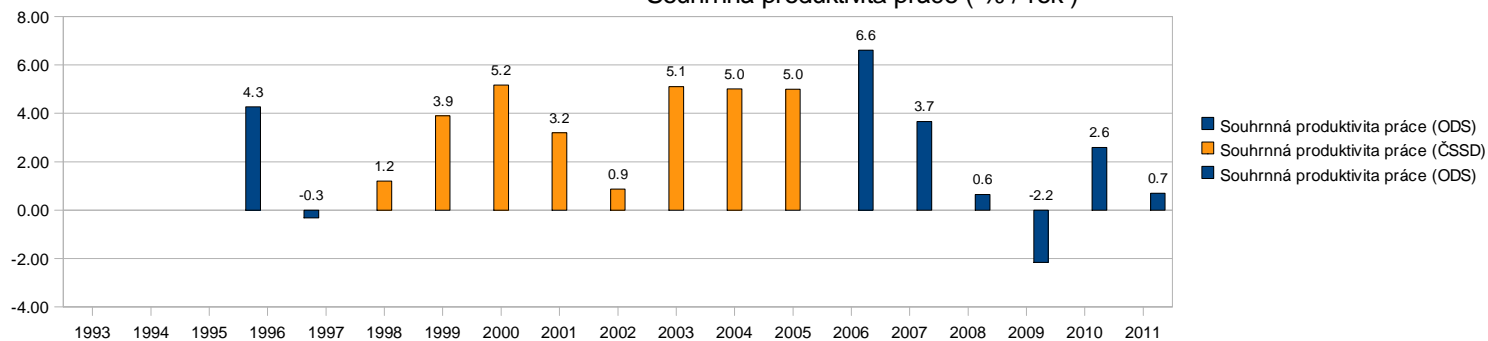
Prameny: ČSÚ, MPSV, ČNB, MF a ČHMÚ

Zdroj dat:

[http://www.czso.cz/csu/redakce.nsf/i/cr: makroekonomicke\\_udaje/\\$File/HLMAKRO.xls](http://www.czso.cz/csu/redakce.nsf/i/cr: makroekonomicke_udaje/$File/HLMAKRO.xls)

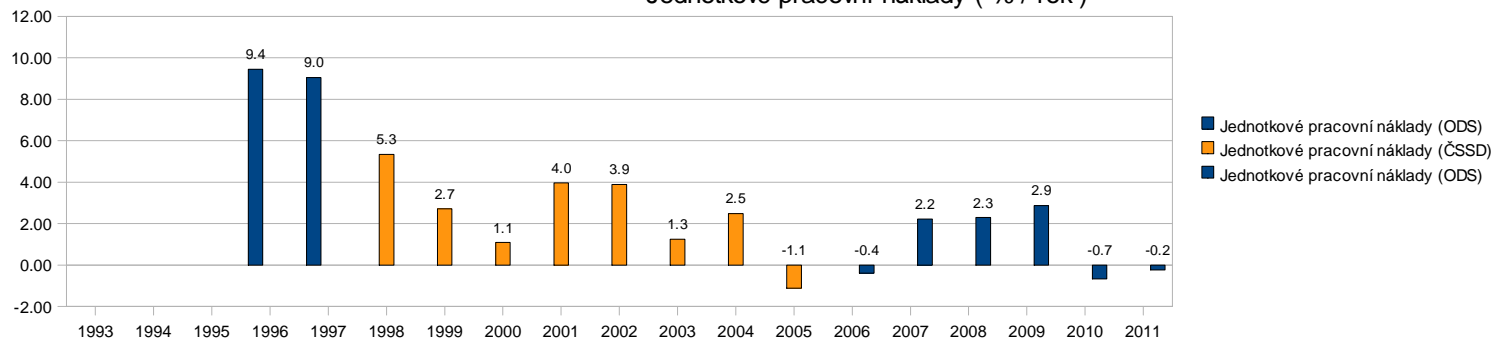
U k a z a t e l	1993	1994	1995	1996	1997	1998	1999	2000	2001	2002	2003	2004	2005	2006	2007	2008	2009	2010	2011	2012
-----------------	------	------	------	------	------	------	------	------	------	------	------	------	------	------	------	------	------	------	------	------

### Souhrnná produktivita práce ( % / rok )



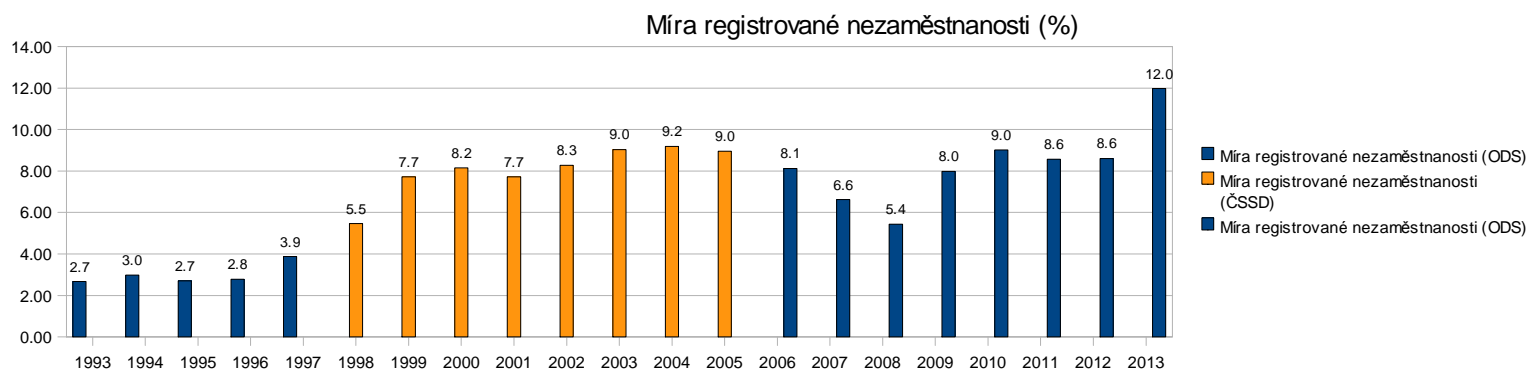
**Souhrnná produktivita práce** je počítána jako podíl hrubého domácího produktu (v cenách roku 2000) a celkové zaměstnanosti podle národních účtů.

### Jednotkové pracovní náklady ( % / rok )



**Jednotkové pracovní náklady** představují poměr čistých prvotních pracovních důchodů pracovníků (náhrady zaměstnancům a čistý smíšený důchod z národních účtů) a hrubého domácího produktu ve stálých cenách.

U k a z a t e l	1993	1994	1995	1996	1997	1998	1999	2000	2001	2002	2003	2004	2005	2006	2007	2008	2009	2010	2011	2012	2013
-----------------	------	------	------	------	------	------	------	------	------	------	------	------	------	------	------	------	------	------	------	------	------



(hodnota pro rok 2013 za leden z TV zpravodajství, výpočet z počtu nezaměstnaných...)

**Míra registrované nezaměstnanosti** podle původní metodiky je počítána jako **podíl**, kde je v **čitateli počet neumístěných uchazečů o zaměstnání** registrovaných na úřadech práce k poslednímu dni sledovaného období (zdrojem dat je Ministerstvo práce a sociálních věcí ČR) a **ve jmenovateli pracovní síla**, tj.

a) počet pracovníků ve všech sektorech NH s jediným nebo hlavním zaměstnáním vč. žen na mateřské a další mateřské dovolené (z podnikového zjišťování) + počet neumístěných uchazečů o zaměstnání registrovaných na úřadech práce k poslednímu dni sledovaného období (do konce 1. čtvrtletí 1994)

b) počet zaměstnaných z výběrových šetření pracovních sil (klouzávy roční průměr) + počet neumístěných uchazečů o zaměstnání registrovaných na úřadech práce k poslednímu dni sledovaného období (od 2. čtvrtletí 1994 do konce roku 1996)

c) počet zaměstnaných z výběrových šetření pracovních sil (klouzávy roční průměr) + neumístěných uchazečů o zaměstnání registrovaných na úřadech práce (vše klouzávy roční průměr). Do zaměstnanosti se na rozdíl od předchozích období nezapočítávají ženy na další mateřské dovolené (od 1. čtvrtletí 1997).

**Od 3. čtvrtletí 2004** přistoupilo Ministerstvo práce a sociálních věcí k metodické změně spočívající v odlišném zahrnování některých skupin osob jak do čitatele, tak do jmenovatele. V **čitateli** je počet tzv. **dosazitelných neumístěných uchazečů o zaměstnání** (vč. občanů ČR a občanů EU (EHP), jsou to evidovaní nezaměstnaní ke konci období, kteří mohou ihned nastoupit do zaměstnání a **ve jmenovateli pracovní síla**, tj. počet zaměstnaných z VŠPS + počet zaměstnaných občanů EU (EHP) + počet pracujících cizinců ze třetích zemí s platným povolením k zaměstnání či živnostenským oprávněním + počet dosazitelných neumístěných uchazečů o zaměstnání (vše klouzávy roční průměr).

(Zde v grafu jsou hodnoty do roku 2002 násobeny koeficientem 0.905 pro vyrovnání rozdílu v metodice, stanoveno podle poměru v letech, kde jsou hodnoty podle obou metodik)

# Česká republika: hlavní makroekonomické ukazatele

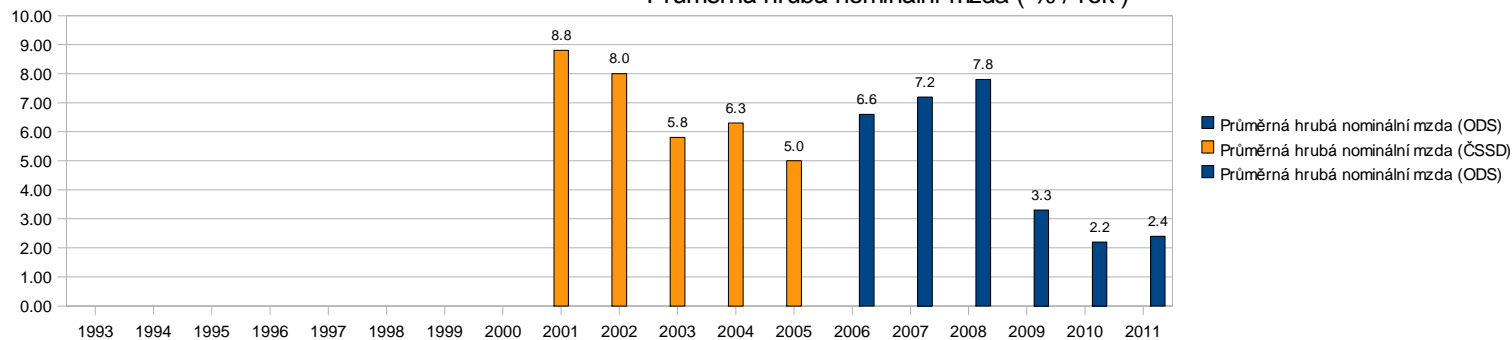
Prameny: ČSÚ, MPSV, ČNB, MF a ČHMÚ

Zdroj dat:

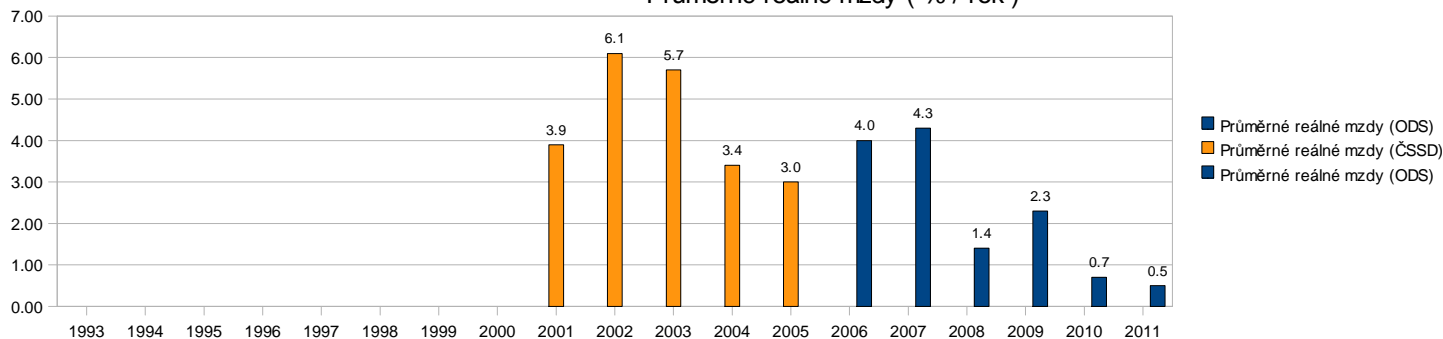
[http://www.czso.cz/csu/redakce.nsf/i/cr: makroekonomicke\\_udaje/\\$File/HLMAKRO.xls](http://www.czso.cz/csu/redakce.nsf/i/cr: makroekonomicke_udaje/$File/HLMAKRO.xls)

U k a z a t e l	1993	1994	1995	1996	1997	1998	1999	2000	2001	2002	2003	2004	2005	2006	2007	2008	2009	2010	2011	2012
-----------------	------	------	------	------	------	------	------	------	------	------	------	------	------	------	------	------	------	------	------	------

Průměrná hrubá nominální mzda ( % / rok )



Průměrné reálné mzdy ( % / rok )

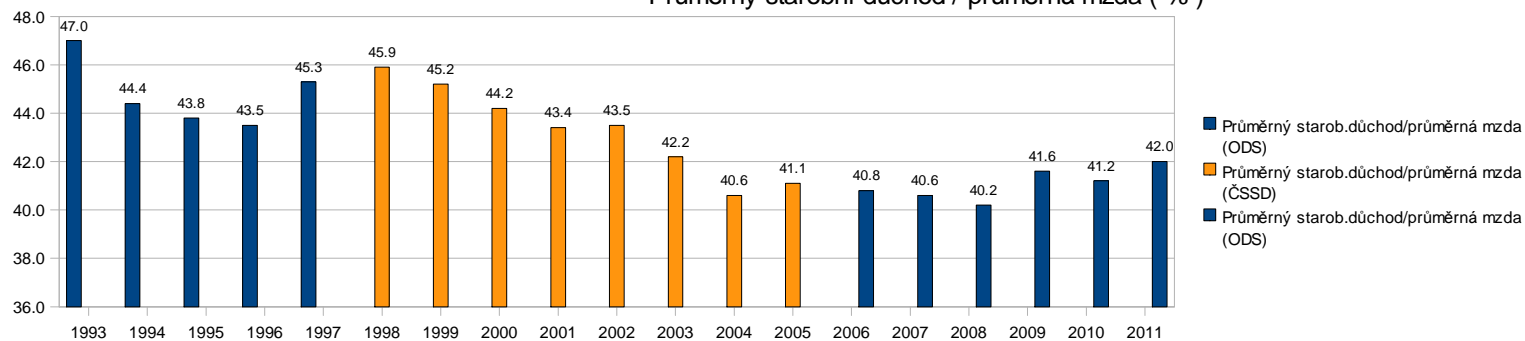


**Průměrná hrubá měsíční mzda za celé národní hospodářství** zahrnuje údaje za všechny zaměstnance. Je uvedena **na přepočtené počty zaměstnanců**, zohledňuje tak délku pracovních úvazků zaměstnanců.  
**Index reálné mzdy** je podíl indexu průměrné hrubé měsíční nominální mzdy a indexu spotřebitelských cen za shodné období.

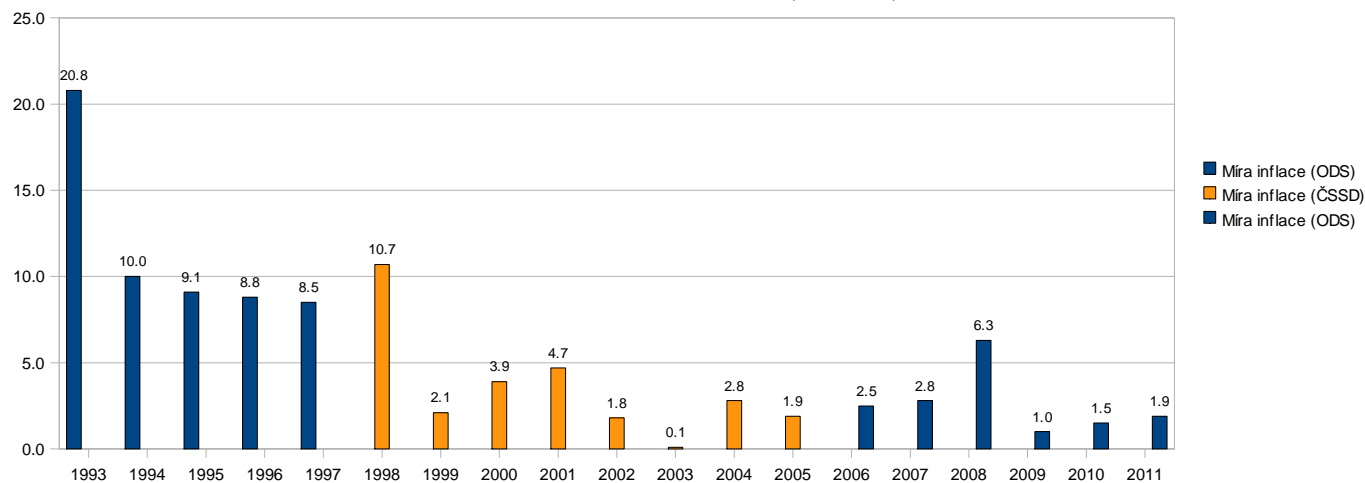


U k a z a t e l	1993	1994	1995	1996	1997	1998	1999	2000	2001	2002	2003	2004	2005	2006	2007	2008	2009	2010	2011	2012
-----------------	------	------	------	------	------	------	------	------	------	------	------	------	------	------	------	------	------	------	------	------

Průměrný starobní důchod / průměrná mzda ( % )



Míra inflace ( % / rok )



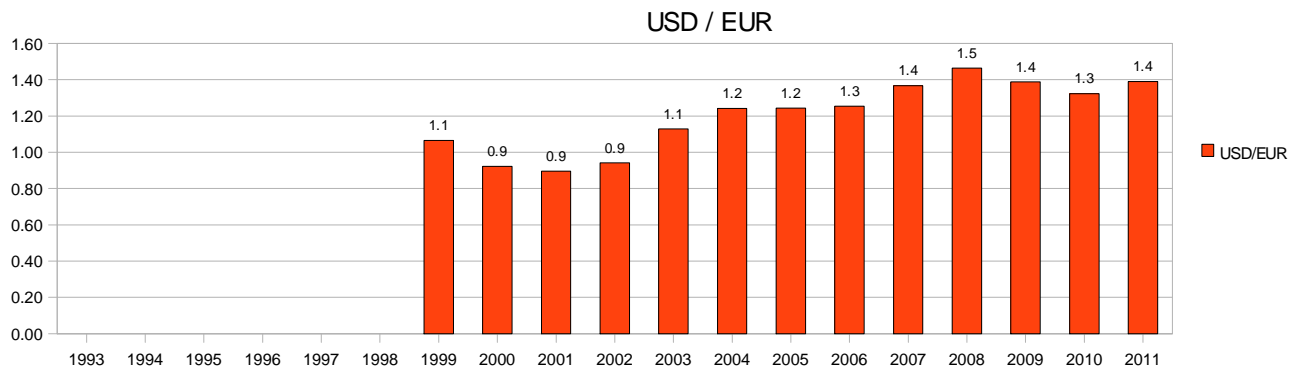
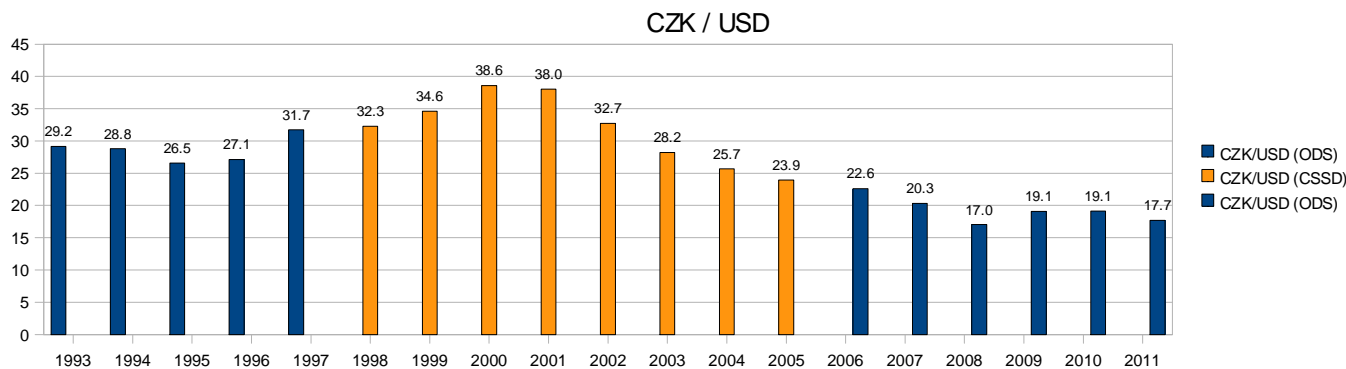
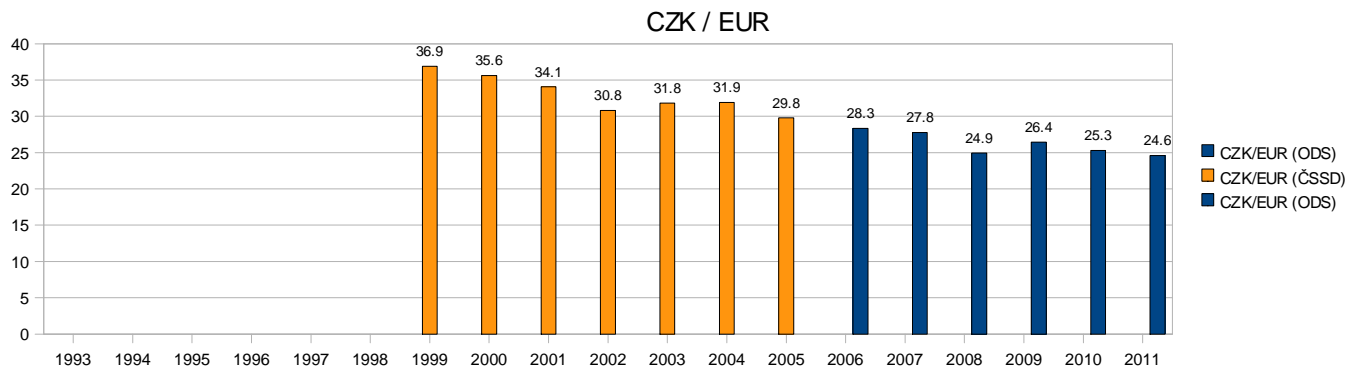
# Česká republika: hlavní makroekonomické ukazatele

Prameny: ČSÚ, MPSV, ČNB, MF a ČHMÚ

Zdroj dat:

[http://www.czso.cz/csu/redakce.nsf/i/cr: makroekonomicke\\_udaje/\\$File/HLMAKRO.xls](http://www.czso.cz/csu/redakce.nsf/i/cr: makroekonomicke_udaje/$File/HLMAKRO.xls)

Ukazatel	1993	1994	1995	1996	1997	1998	1999	2000	2001	2002	2003	2004	2005	2006	2007	2008	2009	2010	2011	2012
----------	------	------	------	------	------	------	------	------	------	------	------	------	------	------	------	------	------	------	------	------



(Poměr USD/EUR stanoven z kursů CZK k těmto měnám...)

**Hrubý domácí produkt** představuje souhrn hodnot přidaných zpracování ve všech odvětvích činností považovaných v systému národního účetnictví za produktivní (tj. včetně služeb tržních i netržních). Jde o propočtení v kupních cenách, za které jsou realizovány tržní výkony (tzn. včetně daní z produktů a bez dotací na produkty). U netržních služeb je přidaná hodnota vyjádřena jako souhrn náhrad zaměstnancům a spotřeby fixního kapitálu. Prvotní propočtení je provedeno v běžných cenách. Pro potřeby sledování vývoje s vyloučením vlivu změn cen následuje převod do průměrných cen předchozího roku, ze kterých se tzv. řetěžením získají údaje ve stálých cenách roku 2005. Údaje jsou uváděny bez očištění o nestejný počet pracovních dní.

Hodnoty ukazatelů za roky 1995 až 2009 vycházejí z revidovaných ročních národních účtů za tyto roky. Hodnoty za rok 2009 jsou převzaty z definitivní roční sestavy národních účtů za tento rok, za rok 2010 ze semidefinitivních předběžných národních účtů a hodnoty za rok 2011 jsou převzaty z předběžné roční sestavy národních účtů za tento rok. Hodnoty hrubého domácího produktu a dalších makroekonomických ukazatelů ve stálých cenách vycházejí v souladu s požadavkem Eurostatu z cenové úrovně bazického roku 2005 a byly vypočteny pomocí meziročně řetězovaných indexů údajů vyjádřených v cenách předchozího roku.

**HDP na 1 obyvatele v Kč** = podíl HDP v běžných cenách a středního stavu obyvatel v příslušném roce

**HDP na 1 obyvatele v PPS** = podíl HDP na 1 obyvatele v Kč a parity kupní síly vyjádřené v Kč na PPS.

**PPS (Purchasing Power Standard)** ... standard kupní síly je měnová jednotka, v níž se navzájem vyrovnávají rozdíly mezi kupní silou jednotek národních měn členských zemí EU podle stavu po jejím rozšíření k 1.1.2007 na EU 27. Úhrn údajů o HDP za všech 27 zemí přepočtených do eur (dříve do ECU) se rovná stejné částce vyjádřené v PPS. Údaje o hodnotě PPS za jednotlivé členské státy jsou převzaty z obecné databáze Eurostatu dne 14.12.2012.

**Výdaje na konečnou spotřebu** představují spotřebu hrazenou z disponibilních důchodů domácností, vládních institucí a neziskových institucí sloužících domácnostem. Jsou to výdaje rezidentských institucionálních jednotek na výrobky a služby, které jsou určeny pro přímé uspokojení individuálních potřeb nebo kolektivních potřeb členů společnosti. Tyto výdaje mohou být realizovány v tuzemsku nebo v zahraničí. Dominantní postavení mají výdaje na konečnou spotřebu domácností, které představují více než 70 % celkových výdajů na konečnou spotřebu a více než 50 % hrubého domácího produktu.

**Výdaje na konečnou spotřebu domácností** zahrnují hodnotu výrobků a služeb užitých domácnostmi pro uspokojení individuálních potřeb, hrazených z důchodů domácností a pořízených nákupem, dary i formou naturální spotřeby. Nepatří sem však nákupy určené pro podnikatelskou činnost ani nákupy cenností.

**Tvorba hrubého kapitálu** zahrnuje tvorbu hrubého fixního kapitálu, změny stavu zásob a pořízení minus úbytky cenností

**Tvorba hrubého fixního kapitálu** obsahuje hodnotu pořízení hmotného i nehmotného investičního majetku koupeného, bezúplatně převzatého nebo vyrobeného ve vlastní režii, sníženou o hodnotu jeho prodeje a bezúplatného předání. Patří sem i pořízení formou finančního leasingu. Cílem pořízení je vždy využívat tento investiční majetek při produktivní činnosti, včetně bydlení v obydlení jeho vlastníka; nespádají sem předměty dlouhodobé spotřeby pořízené domácnostmi pro uspokojování konečné spotřeby ani čisté pořízení cenností.

**Vývoz zboží a služeb** vychází z údajů obchodní bilance (zboží) a platební bilance (služby). Jeho součástí je i spotřeba cizinců v ČR (odhadnutá zejména podle výše nákupu valut). Zahrnuje i vývoz realizovaný prostřednictvím domácností cizích zemí, který se uskutečnil za české koruny.

**Dovoz zboží a služeb** vychází z údajů obchodní bilance (zboží) a platební bilance (služby). Jeho součástí je i spotřeba českých občanů v cizině (odhadnutá zejména podle prodeje valut). Zahrnuje i odhad dovozu z ciziny, který se uskutečnil prostřednictvím českých domácností za české koruny.

**Domácí realizovaná poptávka** zahrnuje výdaje na konečnou spotřebu, tvorbu fixního kapitálu a na čisté pořízení cenností.

**Deflátor HDP** představuje poměr HDP v běžných cenách k HDP ve stálých cenách.

**Hrubý disponibilní důchod** = hrubý domácí produkt + čisté prvotní důchody a čisté běžné transfery od nerezidentů - čisté prvotní důchody a čisté běžné transfery nerezidentům

**Hrubé národní úspory** = hrubý disponibilní důchod + úprava o změny čistého podílu domácností na rezervách penzijních fondů – výdaje na konečnou spotřebu

**Míra hrubých národních úspor** = hrubé národní úspory / hrubý disponibilní důchod

**Míra hrubých úspor domácností** je poměr hrubých úspor domácností k hrubému disponibilnímu důchodu domácností. Vyjadřuje průměrný sklon domácností k úsporám.

**Souhrnná produktivita práce** je počítána jako podíl hrubého domácího produktu (v cenách roku 2000) a celkové zaměstnanosti podle národních účtů.

**Jednotkové pracovní náklady** představují poměr čistých prvotních pracovních důchodů pracovníků (náhrady zaměstnancům a čistý smíšený důchod z národních účtů) a hrubého domácího produktu ve stálých cenách.

**Energetická náročnost** je vyjádřena podílem spotřeby primárních energetických zdrojů a hrubého domácího produktu ve stálých cenách roku 2000. Primární energetické zdroje zahrnují domácí vytěžená paliva, vodní a větrnou elektřinu, jaderné teplo, saldo dovozu a vývozu a změnu stavu zásob paliv a energie a jsou vyjádřené v energetických jednotkách (v GJ). K výpočtu byl použit HDP ve stálých cenách roku 2000.

**Emise CO<sub>2</sub>** - celkové emise a propady CO<sub>2</sub> představují výsledek inventarizace emisí a propadů oxidu uhličitého v ČR. Inventory jsou připravovány dle předepsané metodiky IPCC (Intergovernmental Panel on Climate Change), která je založena na základních statistických údajích, zejména energetické bilanci.

**Tržby za prodej vlastních výrobků a služeb průmyslové povahy** reprezentují pouze tržby za výrobky a služby z CZ-CPA 05-39, jedná se tedy o tržby očištěné od vedlejších neprůmyslových činností podniku. Zjišťují se v běžných cenách sledovaného roku.

**Index stavební produkce (ISP)** je základní ukazatel konjunkturální statistiky stavebnictví. Při jeho výpočtu se vychází z vývoje stavebních prací ZSV přeceněných do stálých cen. Index je primárně počítán jako měsíční bazický index, v současné době k průměrnému měsíci roku 2005. Od bazických indexů jsou dále odvozeny indexy meziroční a případné kumulace v čase (čtvrtletní, pololetní, roční kumulace).

**Tržby ve službách** zahrnují celkové tržby bez DPH za zboží, vlastní výrobky a služby, zjišťované na konstantním poli podniků. Ukazatel zahrnuje:

- tržby za Dopravu a skladování (CZ☐NACE 49 až 53)
- tržby za Ubytování, stravování a pohostinství (CZ☐NACE 55 až 56)
- tržby za Informační a komunikační činnosti (CZ☐NACE 58 až 63)
- tržby za Činnosti v oblasti nemovitostí (CZ☐NACE 68)
- tržby za Profesní, vědecké a technické činnosti bez činností Výzkum a vývoj a Veterinární činnosti (CZ☐NACE 69 až 71 a 73 a 74, nezahrnuje CZ☐NACE 72 a 75)
- tržby za Administrativní a podpůrné činnosti bez Činností souvisejících s úpravou krajiny (CZ☐NACE 77 až 82 bez 81.3).

**Tržby v zemědělství** zahrnují tržby za vlastní výroby a služby bez DPH za zemědělství a rybářství (CZ-NACE 01+03).

Za **zaměstnané** se považují všechny osoby patnáctileté a starší, obvykle bydlící na sledovaném území, které v průběhu referenčního týdne pracovaly alespoň 1 hodinu za mzdu, plat nebo jinou odměnu, nebo sice nebyly v práci, ale měly formální vztah k zaměstnání; hlavním kritériem pro zařazení mezi zaměstnané je tedy vyvíjení jakékoliv odměňované pracovní aktivity. Není proto rozhodující, zda pracovní aktivita těchto osob měla trvalý, dočasný, sezónní či příležitostný charakter a zda měly jen jedno nebo více souběžných zaměstnání, nebo zda současně studovaly, pobíraly nějaký důchod apod.

Podle mezinárodní metodiky jsou mezi zaměstnané zahrnovány:

- osoby pracující ve vlastní či rodinné firmě,
- profesionální příslušníci armády
- osoby ve výkonu základní vojenské a civilní služby (do r. 2004 vč.)
- osoby na mateřské dovolené, které před nástupem pracovaly

Podle mezinárodní metodiky nejsou mezi zaměstnané zahrnovány:

- osoby na mateřské dovolené, které před nástupem nepracovaly, a osoby na další mateřské (rodičovské) dovolené - jsou klasifikovány jako nezaměstnané nebo osoby ekonomicky neaktivní podle toho, zda splňují či nesplňují podmínky ILO.

Za **nezaměstnané** se podle mezinárodně srovnatelné metodiky považují všechny osoby patnáctileté a starší, obvykle bydlící na sledovaném území, které v průběhu referenčního týdne souběžně splňovaly tyto podmínky ILO:

- byly bez práce, tj. nebyly ani v placeném zaměstnání ani nebyly sebezaměstnané,
- byly připraveny k nástupu do práce, tj., během referenčního období byly k dispozici okamžitě nebo nejpozději do 14 dnů pro výkon placeného zaměstnání nebo sebezaměstnání,
- v průběhu posledních 4 týdnů hledaly aktivně práci (prostřednictvím úřadu práce nebo soukromé zprostředkovatelny práce, přímo v podnicích, využíváním inzerce, podnikáním kroků pro založení vlastní firmy, podáním žádosti o pracovní povolení a licence nebo jiným způsobem). Mezi nezaměstnané patří i osoby, které nehledají práci, protože ji již našly, ale nástup je stanoven na pozdější dobu (nejpozději do 3 měsíců).

**Pracovní sílu** tvoří zaměstnaní a nezaměstnaní.

**Obecná míra nezaměstnanosti** (ILO) je počítána jako podíl počtu nezaměstnaných na celkové pracovní síle (v procentech), kde číselník i jmenovatel jsou ukazatele konstruované podle mezinárodních definic a doporučení (Eurostatu a Mezinárodní organizace práce ILO). Jedná se o odhady z výběrového šetření pracovních sil. Předmětem šetření jsou všechny osoby obvykle bydlící v soukromých domácnostech. Šetření se nevztahuje na osoby bydlící dlouhodobě v hromadných ubytovacích zařízeních. Z toho důvodu jsou údaje za určité skupiny obyvatelstva, zejména za cizí státní příslušníky žijící a pracující na území republiky, k dispozici v omezené míře.

**Míra dlouhodobé nezaměstnanosti** - do roku 2005 byla míra založena na počtu nezaměstnaných, kteří si hledali zaměstnání déle než 1 rok. Od roku 2006 je podle Eurostatu tato míra konstruována na základě kratší doby z doby hledání zaměstnání a doby od ukončení posledního zaměstnání respondenta. Tato kratší doba musí překročit délku 1 roku.

Veškeré údaje o zaměstnanosti a nezaměstnanosti z výběrového šetření pracovních sil (VŠPS) jsou v časové řadě přepočítány v metodice odpovídající platným definicím Eurostatu a doporučením ILO. Roční průměry jsou počítány z průměrů kalendářních čtvrtletí.

**Míra registrované nezaměstnanosti** podle původní metodiky je počítána jako **podíl**, kde je v **čitateli počet neumístěných uchazečů o zaměstnání** registrovaných na úřadech práce k poslednímu dni sledovaného období (zdrojem dat je Ministerstvo práce a sociálních věcí ČR) a **ve jmenovateli pracovní síla**, tj.

a) počet pracovníků ve všech sektorech NH s jediným nebo hlavním zaměstnáním vč. žen na mateřské a další mateřské dovolené (z podnikového zjišťování) + počet neumístěných uchazečů o zaměstnání registrovaných na úřadech práce k poslednímu dni sledovaného období (do konce 1. čtvrtletí 1994)

b) počet zaměstnaných z výběrových šetření pracovních sil (klouzávy roční průměr) + počet neumístěných uchazečů o zaměstnání registrovaných na úřadech práce k poslednímu dni sledovaného období (od 2. čtvrtletí 1994 do konce roku 1996)

c) počet zaměstnaných z výběrových šetření pracovních sil (klouzávy roční průměr) + neumístěných uchazečů o zaměstnání registrovaných na úřadech práce (vše klouzávy roční průměr). Do zaměstnanosti se na rozdíl od předchozích období nezapočítávají ženy na další mateřské dovolené (od 1. čtvrtletí 1997).

**Od 3. čtvrtletí 2004** přistoupilo Ministerstvo práce a sociálních věcí k metodické změně spočívající v odlišném zahrnování některých skupin osob jak do čitatele, tak do jmenovatele. **V čitateli je počet tzv. dosažitelných neumístěných uchazečů o zaměstnání** (vč. občanů ČR a občanů EU (EHP), jsou to evidovaní nezaměstnaní ke konci období, kteří mohou ihned nastoupit do zaměstnání a **ve jmenovateli pracovní síla**, tj. počet zaměstnaných z VŠPS + počet zaměstnaných občanů EU (EHP) + počet pracujících cizinců ze třetích zemí s platným povolením k zaměstnání či živnostenským oprávněním + počet dosažitelných neumístěných uchazečů o zaměstnání (vše klouzávy roční průměr).

**Průměrná hrubá měsíční mzda** představuje podíl mezd bez ostatních osobních nákladů připadající na jednoho zaměstnance evidenčního počtu za měsíc. Do mezd se zahrnují základní mzdy a platy, příplatky a doplatky ke mzdě nebo platu, odměny, náhrady mezd a platů, odměny za pracovní pohotovost a jiné složky mzdy nebo platu, které byly v daném období zaměstnancům zúčtovány k výplatě. Nezahrnují se náhrady mzdy nebo platu za dobu trvání dočasné pracovní neschopnosti nebo karantény placené zaměstnavatelem.

Údaje se týkají pouze zaměstnanců v pracovním poměru ke zpravodajské jednotce. Zahrnuti nejsou osoby vykonávající veřejné funkce (např. poslanci, senátoři, uvolnění členové zastupitelstev všech stupňů), soudci, ženy na mateřské dovolené, osoby na rodičovské dovolené (nepracují-li současně v pracovním poměru), učni, osoby pracující pro firmu na základě dohod o pracích konaných mimo pracovní poměr, zaměstnanci ekonomických subjektů statisticky nesledovaných.

**Od 1. čtvrtletí 2009** došlo ve statistice práce a mezd ke změnám v metodice zjišťování a prezentaci výsledků. Mezi nejdůležitější změny v metodice patří:

- údaje jsou zpracovávány a publikovány podle nové **Klasifikace ekonomických činností CZ-NACE (národní verze NACE Rev.2)**, která nahradila dříve používanou klasifikaci
- byly uplatněny nové metody odhadů nonresponse a nově zavedeny doodhady za nešetřenou část populace, které vycházejí z administrativních zdrojů dat,
- údaje o počtu zaměstnanců a průměrných mzdách jsou uvedeny v přepočtu na plně zaměstnané (dříve na fyzické osoby), za celé národní hospodářství.

**Průměrná hrubá měsíční mzda za celé národní hospodářství** zahrnuje údaje za všechny zaměstnance. Je uvedena **na přepočtené počty zaměstnanců**, zohledňuje tak délku pracovních úvazků zaměstnanců.

**Index reálné mzdy** je podíl indexu průměrné hrubé měsíční nominální mzdy a indexu spotřebitelských cen za shodné období.

### **Průměrný starobní důchod/průměrná mzda**

**Průměrný starobní důchod** za rok vychází z průměrů starobních důchodů vyplácených samostatně (bez pozůstalostních) za jednotlivé měsíce příslušného roku. (Pramen – MPSV)

Jako **průměrná hrubá mzda** je uveden všeobecný vyměřovací základ (§ 17, odst. 2 zákona č. 155/1995 Sb.), tj. mzda za fyzické osoby za rok v NH, tzn. bez odhadu za nešetřené zpravodajské jednotky, bez části Ministerstva vnitra a Ministerstva obrany a bez osob vykonávajících veřejné funkce, např. poslanců, senátorů, soudců, uvolněných členů zastupitelstev všech stupňů atd.

**Inflace** je obecně definována jako růst cenové hladiny, tj. charakterizuje míru znehodnocování měny v přesně vymezeném časovém období. Míra inflace je měřena pomocí přírůstků indexu spotřebitelských cen.

**Míra inflace** (r/r průměr) vyjadřuje procentní změnu průměrné cenové hladiny za dvanáct měsíců roku proti průměrné cenové hladině dvanácti měsíců předchozího roku. Tyto průměry jsou počítány z bazických indexů spotřebitelských cen s cenovým základem prosinec 2011.

**Míra inflace** (r/r prosinec) udává přírůstek indexu spotřebitelských cen v prosinci daného roku proti prosinci předchozího roku.

Vývoj **spotřebitelských cen (životních nákladů)** se sleduje na spotřebních koších založených na souboru vybraných druhů zboží a služeb placených obyvatelstvem. Za cenové reprezentanty byly vybrány takové výrobky a služby, které se významně podílejí na vydáních obyvatelstva a svým rozsahem pokrývají celou sféru spotřeby. Celkový počet reprezentantů je cca 710. Jejich soubor je postupně agregován až do 12 hlavních oddílů spotřebního koše a to formou váženého aritmetického průměru individuálních cenových indexů. Váhy základního období pro výpočet skupinových a úhrnných indexů vycházejí ze struktury výdajů domácností podle výsledků statistiky rodinných účtů za rok 2010. Podíly cenových reprezentantů v jednotlivých třídách COICOP 4 odpovídají struktuře výdajů domácností ze statistiky rodinných účtů v roce 2010.

Výpočet bazických indexů spotřebitelských cen (životních nákladů) je prováděn podle Laspeyresova vzorce. Základním cenovým obdobím jsou průměrné ceny z prosince 2011. Od roku 2010 je indexním základem rok 2005. Z indexů s tímto indexním základem jsou vypočítávány indexy spotřebitelských cen srovnávající dvě libovolná období.

**Ceny průmyslových výrobců** údaj vyjadřuje procentní změnu průměrné cenové hladiny za dvanáct měsíců roku proti průměrné cenové hladině dvanácti měsíců předchozího roku. Jeho účelem je poskytovat rychlou informaci o pohybu hospodářského cyklu a sloužit jako deflátor.

Ceny jsou zjišťovány měsíčně na základě údajů z vybraných organizací (cca 1200) za vybrané reprezentanty (cca 4700). Vykazované ceny jsou ceny sjednané mezi dodavatelem a odběratelem v tuzemsku bez DPH a spotřební daně (bez nákladů na dopravu k zákazníkovi a nákladů s ní spojených) fakturované za významnější obchodní případy mezi 1. až 18. kalendářním dnem sledovaného měsíce.

Z vykázaných cen se na stálých vahách počítá **index cen průmyslových výrobců**. Ten měří průměrný cenový vývoj všech průmyslových výrobků vyrobených a prodaných na domácím, českém trhu. Za průmyslové výrobky se považují výrobky vyrobené v odvětvích kategoriích B až E podle Klasifikace ekonomických činností (CZ-NACE).

V průběhu roku 2008 došlo k přechodu z původní Standardní klasifikace produkce (SKP 2003) na novou klasifikaci (CZ-CPA 2008). Od ledna 2009 jsou cenové indexy sestavovány, počítány a publikovány v klasifikaci CZ-CPA. Přepočítání cenových indexů za minulé období bylo provedeno až do roku 1991 včetně. Přepočítání bylo založeno na převodu odpovídajících podílů stálých vah jednotlivých 4-místných tříd SKP do tříd nové klasifikace CZ-CPA.

V průběhu roku 2011 proběhla standardní komplexní revize indexů cen průmyslových výrobců. Na jejím základě jsou cenové indexy od ledna 2012 počítány na nových vahách za rok 2010. Váhy u indexů cen průmyslových výrobců byly stanoveny na základě struktury tuzemských tržeb za rok 2010 z výkazů Prům 2-01, P4-01 a Ceny Prům 1-12.

Cenové indexy vypočítávané k základu prosinec 2005 = 100 byly nahrazeny novými technickými indexy s cenovým základem prosinec 2010 = 100. Takto vypočtené indexy jsou od čtyřmístné úrovně klasifikace CZ-CPA výše řetězeny ke stávajícím indexním základům průměr roku 2005 = 100 a prosinec 2005 = 100, čímž je zajištěno pokračování současných časových řad indexů.

Základní časovou řadou pro výpočet odvozených indexů (meziměsíční, meziroční a klouzavý) je průměr 2005 = 100.

**Ceny stavebních prací** – údaj vyjadřuje procentní změnu průměrné cenové hladiny za dvanáct měsíců roku proti průměrné cenové hladině dvanácti měsíců předchozího roku. Tyto průměry jsou od roku 2007 počítány z indexů cen se základní cenovou hladinou průměr za rok 2005.

**Index cen stavebních prací** je zjišťován čtvrtletně na základě zjištěných cen stavebních prací, provedených respondentem na území ČR, dohodnutých mezi dodavatelem a odběratelem, za práce realizované vlastními zaměstnanci firmy, pracujícími majiteli firmy, osobami pracujícími na dohody a spolupracujícími OSVČ. Ceny stavebních prací jsou šetřeny vždy za druhý měsíc příslušného čtvrtletí, bez daně z přidané hodnoty. Zpravodajská síť byla stanovena záměrným výběrem respondentů všech velikostních kategorií a různých právních forem s převládající stavební výrobou (sekce F Klasifikace ekonomických činností CZ-NACE 41 – kromě 41.10, 42, 43).

**Ceny tržních služeb** - údaj vyjadřuje procentní změnu průměrné cenové hladiny za dvanáct měsíců roku proti průměrné cenové hladině dvanácti měsíců předchozího roku. Tyto průměry jsou od roku 2007 (zpětně za roky 2005 a 2006) počítány z indexů cen s cenovým základem průměr roku 2005 = 100.

Úhrnný **index cen tržních služeb** zahrnuje následující indexy cen tržních služeb v podnikatelské sféře (tj. mezi podnikatelskými subjekty): nákladní dopravu, skladování a manipulace s nákladem, poštovní a kurýrní služby, telekomunikační služby, programování a poradenství, informační služby, finanční služby, pojištění, služby v oblasti nemovitostí, právní a účetnické služby, architektonické a inženýrské služby, reklamní služby a průzkum trhu, ostatní odborné, vědecké a technické služby, služby v oblasti pronájmu, služby v oblasti zaměstnání, bezpečnostní a pátrací služby, služby související se stavbami, úpravou krajiny, administrativní a jiné podpůrné služby.

Cenová šetření uvedených tržních služeb, která jsou agregována v úhrnný cenový index, zahrnují vybrané služby obsažené v Klasifikaci produkce (CZ-CPA) v oddílech: 49, 50, 51, 52, 53, 61, 62, 63, 64, 65, 68, 69, 71, 73, 74, 77, 78, 80, 81, 82. Stálými vahami úhrnného indexu je souhrn vah za jednotlivé okruhy služeb za rok 2005. Cenovým základem je průměr roku 2005.

**Ceny zemědělských výrobců** – údaj vyjadřuje procentní změnu průměrné cenové hladiny za dvanáct měsíců roku proti průměrné cenové hladině dvanácti měsíců předchozího roku. Tyto průměry jsou počítány od roku 2007 (zpětně za roky 2005 a 2006) z indexů cen s cenovým základem průměr roku 2005 = 100.

**Index cen zemědělských výrobců** je počítán, na základě zjišťování státním statistickým výkazem u cca 500 vybraných výrobců v zemědělství, z 95 základních zemědělských výrobků (cenových reprezentantů), z toho je 62 rostlinných, včetně ovoce a zeleniny, a 33 živočišných výrobků. Dále se sledují ceny dalších 29 reprezentantů, jejichž ceny do výpočtu indexů nevstupují. Zjišťovány jsou realizační, smluvní ceny (bez vlastní spotřeby), určené pro tuzemský trh.

Stálým váhovým základem indexu, po revizi 2006, je struktura tržeb za zemědělskou produkci v roce 2005. Cenovým základem jsou průměrné celoroční ceny roku 2005.



Měsíční indexy cen jednotlivých výrobků (reprezentantů) se spočítají podílem jejich průměrné ceny za příslušný měsíc a průměrné celoroční ceny roku 2005. Průměrné indexy agregací až do úrovně "zemědělské výrobky úhrnem" se počítají jako aritmetické průměry měsíčních indexů příslušných výrobků (tzv. nesezónní produkce). Pouze u vnitřních dat agregací ovoce a zeleniny je zaveden výpočet pomocí váženého průměru. Samotná agregace ovoce a zelenina již spadá do kategorie nesezónní produkce. Váhové podíly u nesezónních reprezentantů mají jednotnou roční váhu. Sezónní váhy se v různých měsících roku od sebe navzájem liší, podobně jako v minulém váhovém schématu. Index je počítán na základě cen za vybrané komoditní položky agregací jednoduchých cen reprezentantů do úhrnu pomocí výpočetního vzorce Laspeyresova.

**Ceny vývozu zboží** - údaj vyjadřuje procentní změnu průměrné cenové hladiny za dvanáct měsíců roku proti průměrné cenové hladině dvanácti měsíců předchozího roku. Tyto průměry jsou od roku 2007 (zpětně za roky 2005 a 2006) počítány z bazických indexů vývozních cen s cenovým základem průměr roku 2005 = 100.

**Index cen vývozu** je počítán za ČR od roku 1993. Ve váhovém schématu bylo v roce 2012 zařazeno 2050 reprezentantů na základě váhových objemů realizace zahraničního obchodu za rok 2005. Základním cenovým obdobím je průměr roku 2005.

Ceny jsou zjišťovány měsíčně státním statistickým výkazem od cca 580 vybraných zpravodajských jednotek. Při vývozu se sledují ceny franko česká hranice. Pokud se s cenovým reprezentantem obchoduje v několika zemích, uvádějí zpravodajské jednotky průměrné ceny jako vážený aritmetický průměr z cen docilovaných při významnějších obchodních transakcích (vážených množstvím výrobků ve fyzických jednotkách). Ceny jsou přepočteny na CZK příslušným průměrným měsíčním měnovým kurzem ČNB a sledují se bez cla, daně z přidané hodnoty a spotřební daně.

**Ceny dovozu zboží** - údaj vyjadřuje procentní změnu průměrné cenové hladiny za dvanáct měsíců roku proti průměrné cenové hladině dvanácti měsíců předchozího roku. Tyto průměry jsou od roku 2007 (zpětně za roky 2005 a 2006) počítány z bazických indexů vývozních cen s cenovým základem průměr roku 2005 = 100.

**Index cen dovozu** je počítán za ČR od roku 1993. Ve váhovém schématu bylo v roce 2012 zařazeno 2100 reprezentantů na základě váhových objemů realizace zahraničního obchodu za rok 2005. Základním cenovým obdobím je průměr roku 2005.

Ceny jsou zjišťovány měsíčně státním statistickým výkazem od cca 590 vybraných zpravodajských jednotek. U dovozu se sledují ceny fakturované zahraničním dodavatelem. Pokud se s cenovým reprezentantem obchoduje v několika zemích, uvádějí zpravodajské jednotky průměrné ceny jako vážený aritmetický průměr z cen docilovaných při významnějších obchodních transakcích (vážených množstvím výrobků ve fyzických jednotkách). Ceny jsou přepočteny na CZK příslušným průměrným měsíčním měnovým kurzem ČNB a sledují se bez cla, daně z přidané hodnoty a spotřební daně.

**Směnné relace** vyjadřují podíl indexů cen vývozu a indexů cen dovozu.

**CZK/EUR** = průměr denních nominálních kurzů koruny vůči euru za rok

**CZK/USD** = průměr denních nominálních kurzů koruny vůči dolaru za rok

**Nominální efektivní kurz koruny (NEER)** vyjádřený indexem uvádí zhodnocení (index nad 100) či znehodnocení (index pod 100) národní měny vůči koši vybraných měn za určité období proti základnímu období (rok 2010).

K výpočtům byla použita nejvíce rozšířená metoda váženého geometrického průměru nominálních směnných kurzů se zohledněním váhových podílů celkového exportu a importu zemí, které patří k našim nejvýznamnějším obchodním partnerům. Bylo vybráno 29 zemí, jejichž podíl na zahraničním obchodě ČR zaujímá 90 %. Jednotlivé země eurozóny jsou ve výpočtu uváděny jako jedna měnová oblast (počet zemí eurozóny se mění podle aktuálního stavu). Mimo zemí Eurozóny, zohledněných jedním váhovým podílem a kurzem EUR, je to Rusko, Polsko, Velká Británie, USA, Japonsko, Maďarsko, Švýcarsko, Švédsko, Dánsko, Čína, Korea a Rumunsko. Váhové podíly byly zpracovány ve dvou variantách. První varianta uplatňovaná Mezinárodním měnovým fondem se vztahuje k celému obchodnímu obratu zahraničního obchodu ČR. Druhá varianta uplatňovaná Evropskou centrální bankou se vztahuje pouze ke čtyřem komoditním skupinám zahraničního obchodu ČR, mezi které patří komoditní skupiny (5-8) podle klasifikace OSN-Standard International Trade Classification (SITC). Uvedené údaje odpovídají této druhé variantě.

Zdroj dat: ČNB

**Reálný efektivní kurz koruny (REER)** je jedním z indikátorů vývoje mezinárodní konkurenceschopnosti země a obecně se jím rozumí různé míry relativních cen nebo nákladů vyjádřené v určité měně. Z tohoto pohledu index REER nad 100 signalizuje tendenci ke snižování konkurenceschopnosti země proti základnímu období, pokles indexu REER pod 100 znamená zvyšování konkurenceschopnosti země proti základnímu období (rok 2010).

Mezi různými metodami používanými pro výpočet REER je nejrozšířenější metoda váženého geometrického průměru poměru indexu nominálního kurzu a cenového diferenciálu, přičemž vahami jsou podíly největších obchodních partnerů na obratu zahraničního obchodu. Při konstrukci indexu reálného efektivního kurzu koruny byly použity ceny průmyslových výrobců 12 zemí mimo eurozónu a všech zemí eurozóny. Jednotlivé země eurozóny jsou pro výpočty uváděny jako jedna měnová a cenová oblast. Počet zemí eurozóny se mění podle aktuálního stavu. Struktura zemí a jejich váhové podíly jsou shodné s metodikou výpočtu indexu nominálního efektivního kurzu koruny. V první variantě se váhy vztahují k celému obratu zahraničního obchodu, ve druhé variantě se váhové podíly vztahují pouze na obrat v komoditních skupinách (5-8) podle klasifikace SITC. Uvedené údaje odpovídají této druhé variantě. Zdroj dat: cenové indexy ČR z ČSÚ, cenové indexy vybraných zemí ze statistik MMF, indexy nominálního kurzu z propočtů ČNB.

Vzorec výpočtu indexu reálného efektivního kurzu:

$$REER_t = 100 \times \prod_{i=1}^n \left( \frac{S_{it}^*}{P_{it}^*} \right)^{w_i^*}$$

kde

$S_{it}^*$  - bazický index tuzemské měny k měně i-tého obchodního partnera v období t

$P_{it}^*$  - poměr bazického cenového indexu i-tého obchodního partnera v období t k bazickému cenovému indexu ČR v období t, kde bazický rok je stejný jako bazický rok při výpočtu  $S_i^*$

$w_i^*$  - normalizované váhy měny i-tého obchodního partnera

**Úzké peníze (M1)** zahrnují oběživo, tj. bankovky a mince, a také zůstatky, které lze okamžitě převést na oběživo nebo použít k bezhotovostní platbě, např. jednodenní vklady. **Střední peníze (M2)** zahrnují úzké peníze (M1) a navíc vklady se splatností do dvou let a vklady s výpovědní lhůtou do tří měsíců. **Široké peníze (M3)** zahrnují M2 a obchodovatelné nástroje emitované sektorem měnových finančních institucí. Do tohoto agregátu patří některé nástroje peněžního trhu, zejména akcie/podílové listy fondů peněžního trhu a repo operace. [http://www.cnb.cz/docs/ARADY/MET\\_LIST/mapi\\_cs.pdf](http://www.cnb.cz/docs/ARADY/MET_LIST/mapi_cs.pdf)

**Platební bilance** systematickým způsobem zachycuje ekonomické transakce se zahraničím (tj. mezi rezidenty a nerezidenty) za určité časové období. Základní struktura platební bilance vycházející z Příručky k sestavování platební bilance MMF (5.vydání, 1993) zahrnuje běžný, kapitálový a finanční účet, změnu rezerv. V této struktuře je platební bilance publikována počínaje údaji za rok 1997, předchozí roky byly podle ní upraveny.

V **běžném účtu** jsou zachyceny toky zboží (vývoz a dovoz) a služeb (příjmy a výdaje z dopravních služeb, cestovního ruchu a ostatních obchodních a neobchodních služeb), výnosy z kapitálu, investic a práce (úroky, dividendy, reinvestované zisky, pracovní příjmy) i kompenzující položky k reálným a finančním zdrojům poskytnutým či získaným bez protihodnoty (běžné jednostranné převody jako např. dary, výživné, penze, zahraniční pomoc, příspěvky aj.).

**Kapitálový účet** tvoří převody kapitálového charakteru související s migrací obyvatelstva, promíjením dluhů, vlastnickými právy k fixním aktivům (investiční granty) a převody nevyroběných, nefinančních hmotných aktiv (např. půda - pozemky pro zastupitelské úřady) a nehmotných práv (patenty, licence, autorská práva aj.).

**Finanční účet** zahrnuje transakce spojené se vznikem, zánikem a změnou vlastnictví finančních aktiv a pasív vlády, bankovní a podnikové sféry a ostatních subjektů ve vztahu k zahraničí. Poskytuje informace o finančních (kapitálových) tocích v členění na přímé investice (základní jmění a ostatní kapitál), portfoliové investice majetkového a dluhového charakteru, finanční deriváty (operace bank) a ostatní investice dělené z časového hlediska na dlouhodobé a krátkodobé a členěné podle základních sektorů (ČNB, obchodní banky, vláda a ostatní sektory), pod něž spadají dodavatelské a bankovní úvěry, půjčky, depozita, členské podíly v mezinárodních neměnových organizacích aj.

**Devizové rezervy** představují krátkodobá (likvidní) zahraniční aktiva České národní banky v cizích měnách (vklady v zahraničních bankách, poskytnuté úvěry, zásoba cenných papírů, valut a zlata, zvláštní práva čerpání, rezervní pozice u MMF) použitelná k financování a regulování nerovnováhy platební bilance. Podkladem pro jejich propočet je výkaz ČNB o devizové a korunové pozici (měsíční periodicitu). U změny devizových rezerv znamená znaménko minus nárůst.

**Chyby a opomenutí** jsou dopočtovou položkou mezi výsledným saldem běžného, kapitálového a finančního účtu na jedné straně a změnou devizových rezerv na straně druhé, představují saldo neidentifikovaných toků v běžném, kapitálovém a finančním účtu. Údaje obchodní bilance jsou vykázány v metodice celní statistiky platné od 1.7.2000. Obchodní bilance podle ČNB se v letech 1998 a 1999 liší od dat celní statistiky o dopočet na tržní hodnotu u zemního plynu dodávaného z Ruské federace za provedené stavební a montážní práce (v celní statistice je jeho hodnota stanovena na bázi cen roku 1985). Od roku 1998 jsou v běžném účtu platební bilance (v bilanci výnosů) zaznamenávány reinvestice zisku spojené s tuzemskými investicemi v zahraničí i zahraničními v České republice s korespondující protipoložkou ve finančním účtu (v přímých investicích). Úvěrové vztahy mezi investory a jejich majetkovými účastmi (půjčky, dodavatelské úvěry) jsou v údajích od roku 1998 zahrnuty v přímých investicích (ostatní kapitál), zatímco v předchozích letech jsou součástí ostatních investic. Od roku 2000 jsou v platební bilanci vykazovány finanční deriváty (z pozice bank). Podkladem pro sestavení platební bilance je celní statistika, údaje z výkazů bankovních a nebankovních subjektů, další doplňující informace z bankovní a podnikové sféry a z oblasti služeb, a dále vlastní propočty ČNB podle údajů centrálních orgánů a dalších institucí centrálních orgánů.

**BÚ/HDP** = podíl běžného účtu platební bilance k HDP v běžných cenách [v %]

**FÚ/HDP** = podíl finančního účtu platební bilance k HDP v běžných cenách [v %]

**Stav devizových rezerv** je hodnotové vyjádření krátkodobých (likvidních) zahraničních aktiv České národní banky v cizích měnách k určitému datu, v tabulce uváděn k 31.12..

**Stav DR ČNB/HDP** = podíl stavu devizových rezerv ČNB ke konci roku k objemu HDP v běžných cenách za rok v %

**Krytí dovozu zboží a služeb DR ČNB** = podíl stavu devizových rezerv ČNB ke konci roku k průměrnému měsíčnímu objemu dovozu zboží a služeb (viz výše)

**Vládní deficit (přebytek)** je výše čistých výpůjček (-) nebo čistých půjček (+) včetně úroků ze swapových operací. Vyjadřuje schopnost sektoru vládních institucí v daném roce financovat (+) jiné subjekty nebo potřebu sektoru vládních institucí být financován (-). Vymezení je v souladu s mezinárodními standardy a nařízeními orgánů EU.

**Vládní deficit (přebytek)/HDP** = podíl vládního deficitu (přebytku) k objemu hrubého domácího produktu v běžných cenách (v %). Podle maastrichtských kritérií by výše deficitu neměla překročit 3 % HDP.

**Saldo státního rozpočtu** je výsledek rozdílu mezi příjmy a výdaji státního rozpočtu. Rozpočet skončí přebytkem, tj. příjmy jsou vyšší než výdaje nebo schodkem, tj. rozdíl mezi příjmy a výdaji je záporný.

**Saldo SR/HDP** = podíl salda státního rozpočtu k objemu hrubého domácího produktu v běžných cenách [v %]

**Vládní dluh** zahrnuje dle definice závazky sektoru vládních institucí vyplývající z emise oběživa (v ČR nepřichází v úvahu), přijatých vkladů, vydaných úvěrových cenných papírů jiných než účasti (s výjimkou finančních derivátů) a přijatých půjček ke konci roku. Vymezení je v souladu s mezinárodními standardy a nařízeními orgánů EU.

**Dluh sektoru vlády v procentech HDP** = podíl vládního dluhu k objemu hrubého domácího produktu v běžných cenách (v %). Podle maastrichtských kritérií by výše vládního dluhu neměla překročit 60 % HDP.

**Státní dluh** je tvořen souhrnem státních finančních pasiv (závazky státu vzniklé ze státem přijatých zahraničních půjček, úvěrů od bank a z vydaných státních dluhopisů a jiné závazky státu).

**Státní dluh/HDP** = podíl státního dluhu k objemu hrubého domácího produktu v běžných cenách (v %)