

Česká republika: hlavní makroekonomické ukazatele

Jednotlivé série v grafech jsou obarveny podle toho, která strana v daném období vládla.

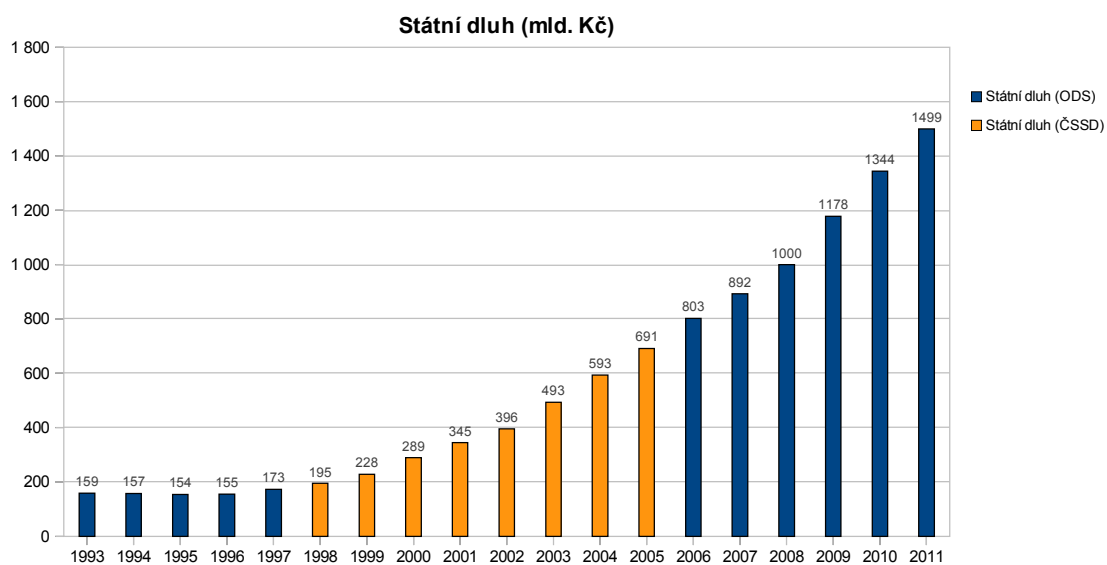
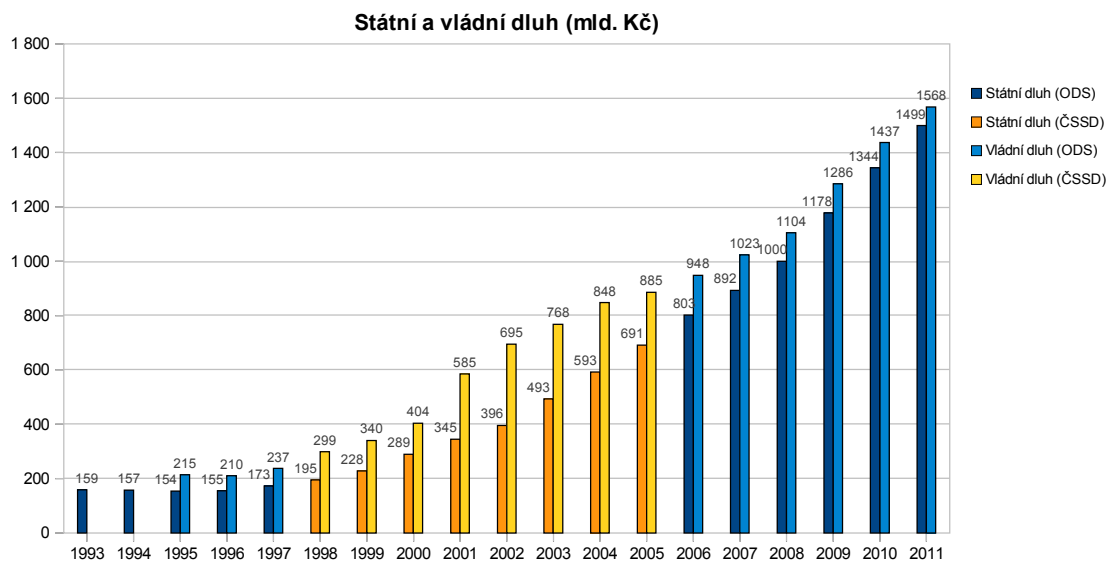
V roce 1998 ovšem začala ČSSD až v polovině roku, a v roce 2006 začala ODS také až v polovině roku...

Vedlejší strany ve vládě nejsou barevně zohledněny.

V roce 2009 byla sice vláda nestranická, ale ministr financí byl za ODS, takže i toto období je jim připočítáno...

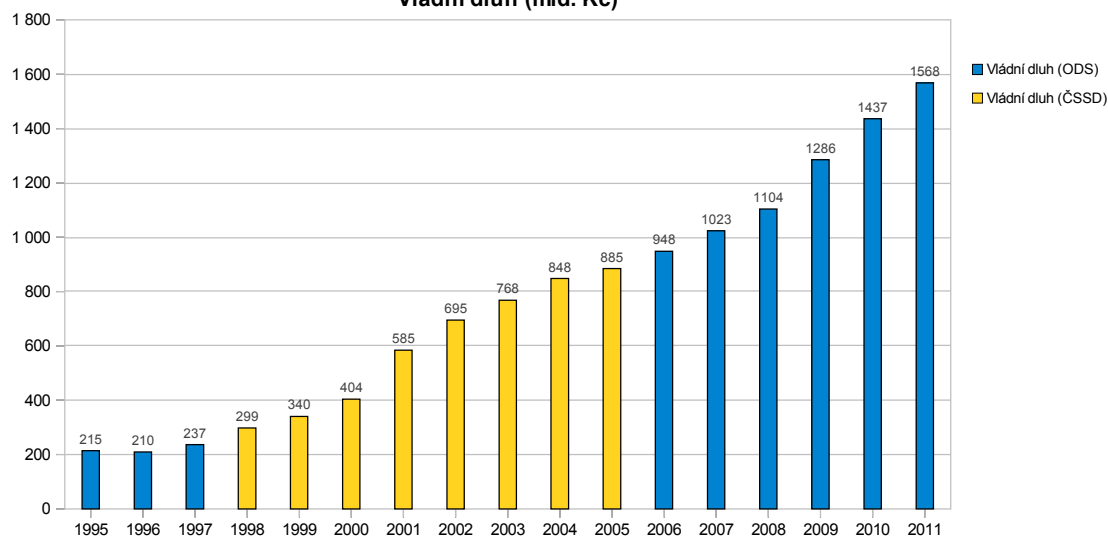
(Citace z původního souboru HLMAKRO.xls od ČSÚ jsou uvedeny odlišným písmem...)

(Zdroj dat: [ČSÚ](#))



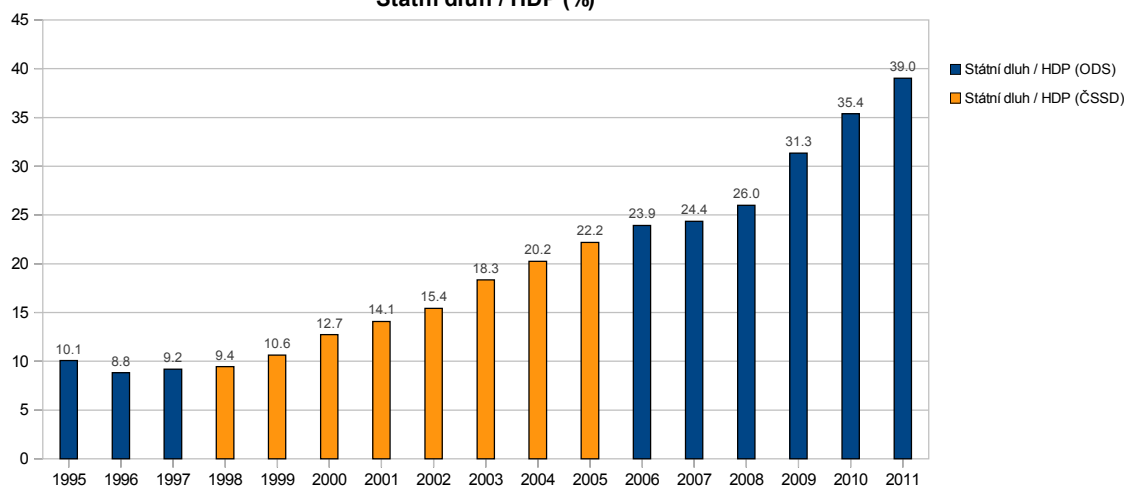
Státní dluh je tvořen souhrnem státních finančních pasiv (závazky státu vzniklé ze státem přijatých zahraničních půjček, úvěrů od bank a z vydaných státních dluhopisů a jiné závazky státu).

Vládní dluh (mld. Kč)

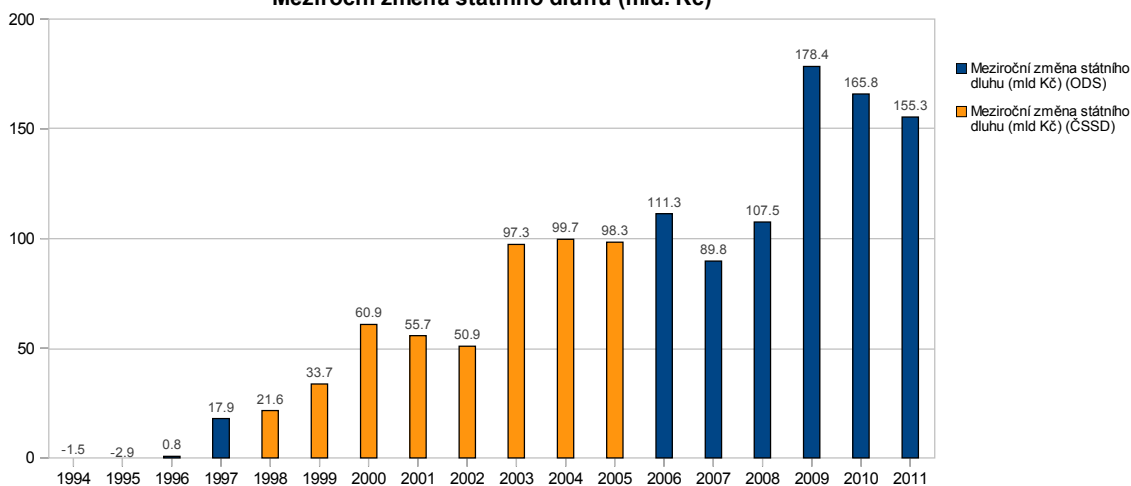


Vládní dluh zahrnuje dle definice závazky sektoru vládních institucí vyplývající z emise oběživa (v ČR nepřichází v úvahu), přijatých vkladů, vydaných úvěrových cenných papírů jiných než účasti (s výjimkou finančních derivátů) a přijatých půjček ke konci roku. Vymezení je v souladu s mezinárodními standardy a nařízeními orgánů EU.

Státní dluh / HDP (%)

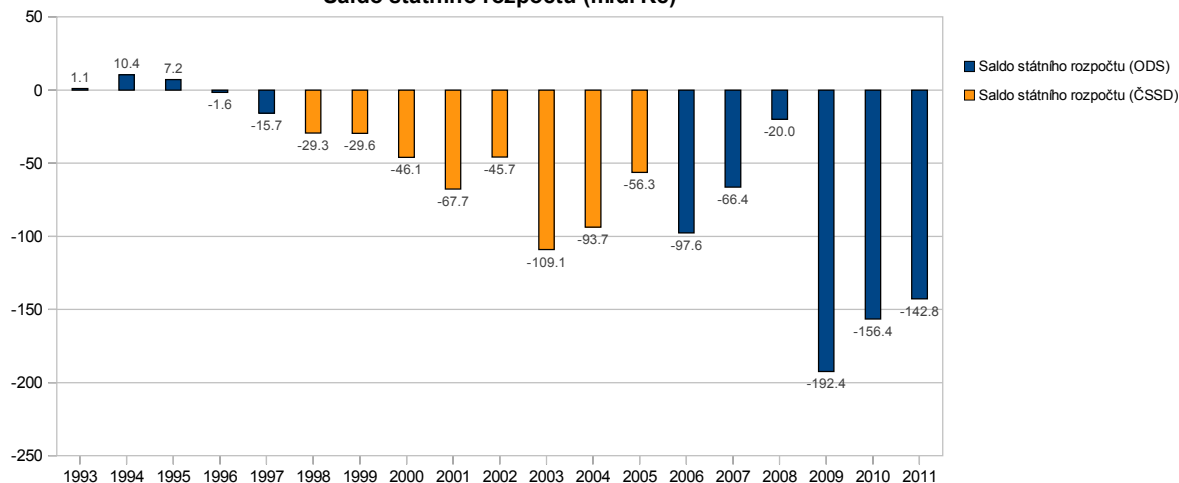


Meziroční změna státního dluhu (mld. Kč)



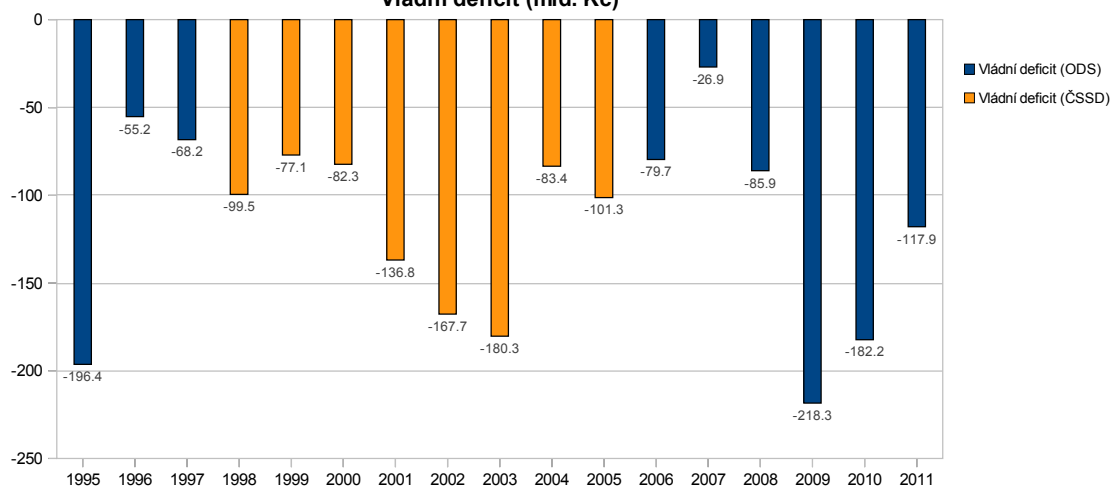
(Tuto hodnotu ČSÚ přímo neuvádí... Zde vypočteno jako prosté odečtení státního dluhu předchozího roku od tohoto roku - v domění, že hodnota pro rok je k jeho konci...)

Saldo státního rozpočtu (mld. Kč)



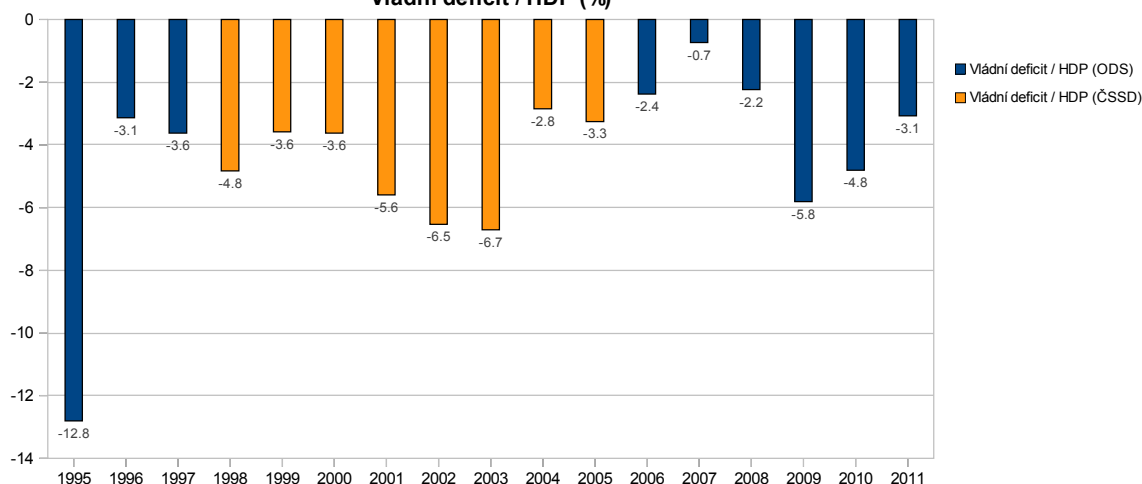
Saldo státního rozpočtu je výsledek rozdílu mezi příjmy a výdaji státního rozpočtu. Rozpočet skončí přebytkem, tj. příjmy jsou vyšší než výdaje nebo schodkem, tj. rozdíl mezi příjmy a výdaji je záporný.

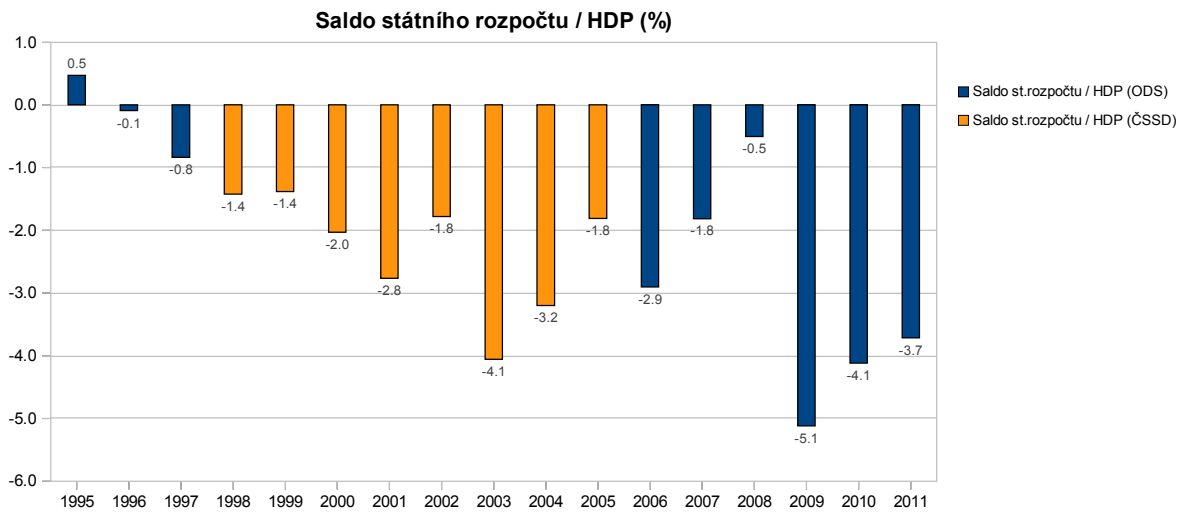
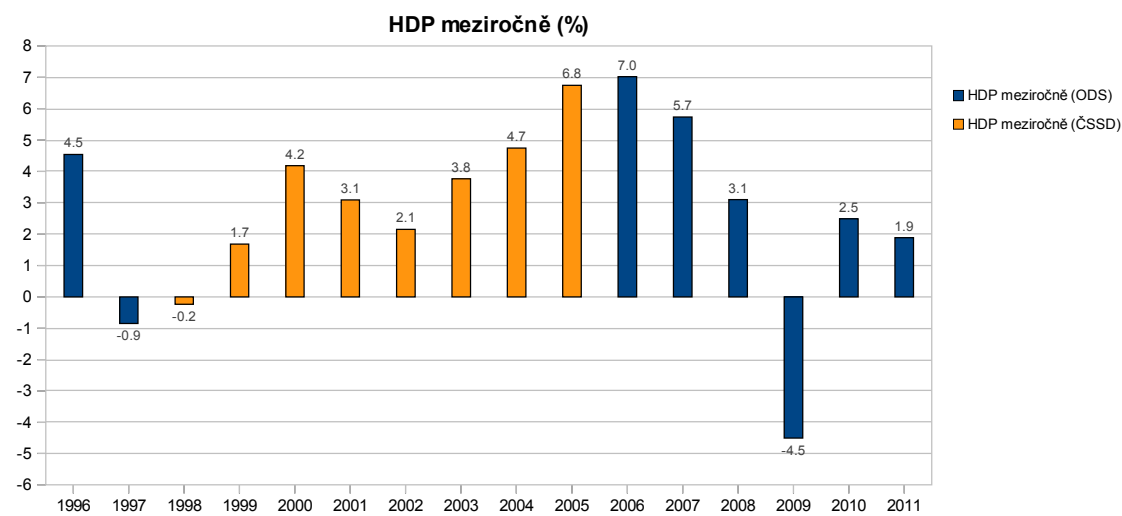
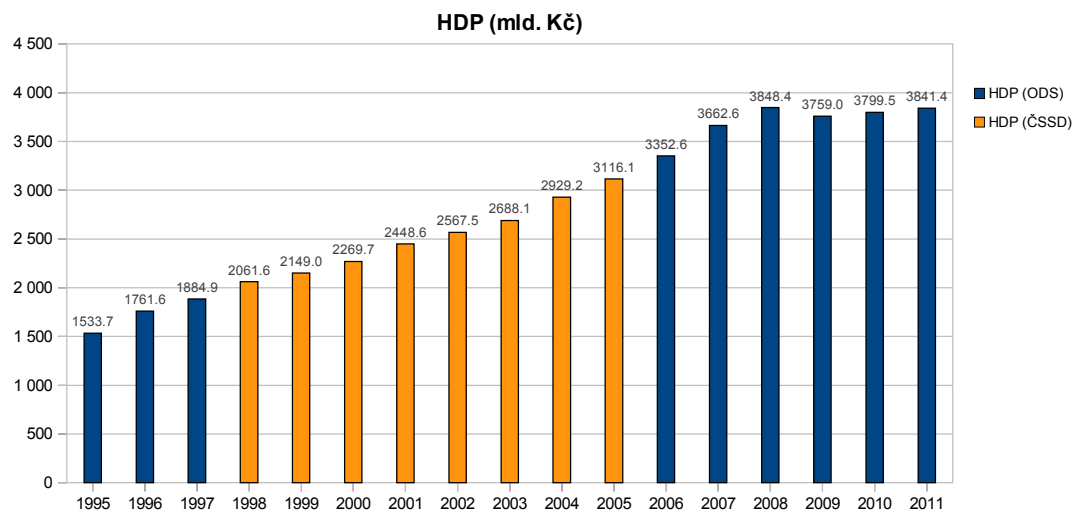
Vládní deficit (mld. Kč)



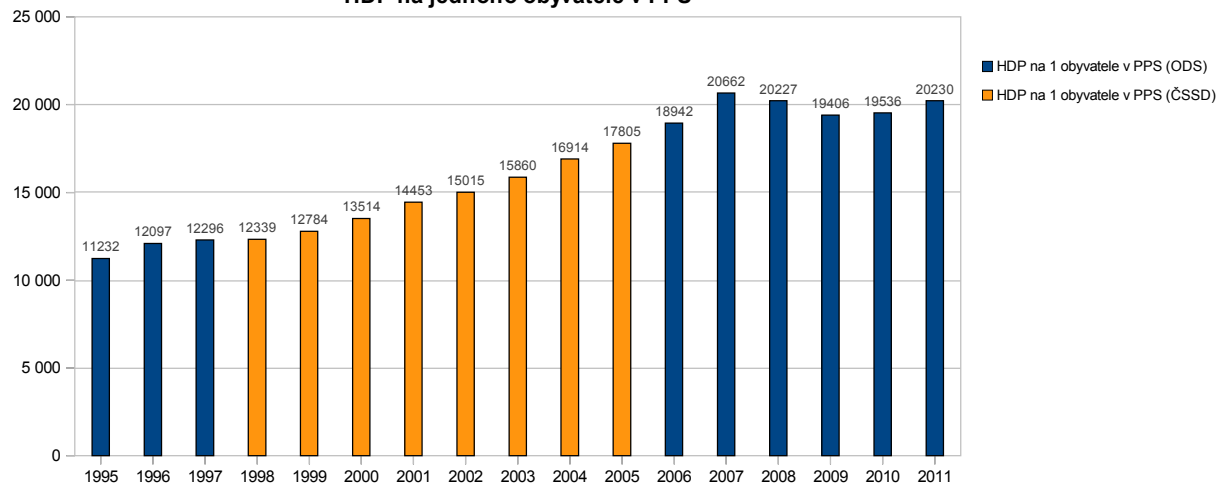
Vládní deficit (přebytek) je výše čistých výpůjček (-) nebo čistých půjček (+) včetně úroků ze swapových operací. Vyjadřuje schopnost sektoru vládních institucí v daném roce financovat (+) jiné subjekty nebo potřebu sektoru vládních institucí být financován (-). Vymezení je v souladu s mezinárodními standardy a nařízeními orgánů EU.

Vládní deficit / HDP (%)





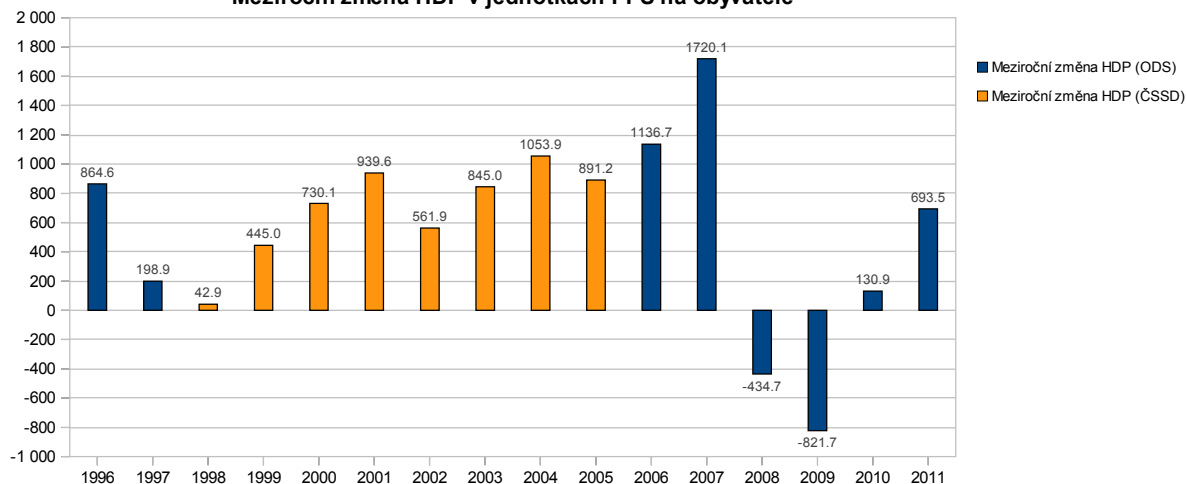
HDP na jednoho obyvatele v PPS



HDP na 1 obyvatele v PPS = podíl HDP na 1 obyvatele v Kč a parity kupní síly vyjádřené v Kč na PPS.

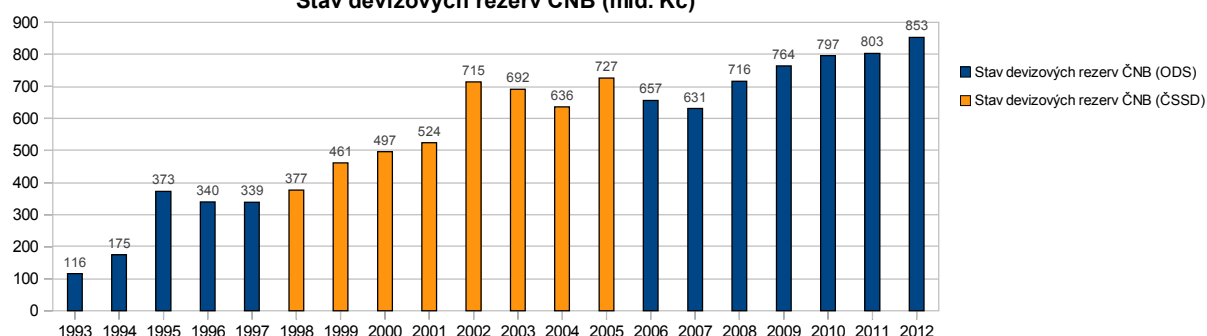
PPS (Purchasing Power Standard) ... standard kupní síly je měnová jednotka, v níž se navzájem vyrovnávají rozdíly mezi kupní silou jednotek národních měn členských zemí EU podle stavu po jejím rozšíření k 1.1.2007 na EU 27. Úhrn údajů o HDP za všech 27 zemí přepočtených do eur (dříve do ECU) se rovná stejné částce vyjádřené v PPS. Údaje o hodnotě PPS za jednotlivé členské státy jsou převzaty z obecné databáze Eurostatu dne 14.12.2012.

Meziroční změna HDP v jednotkách PPS na obyvatele

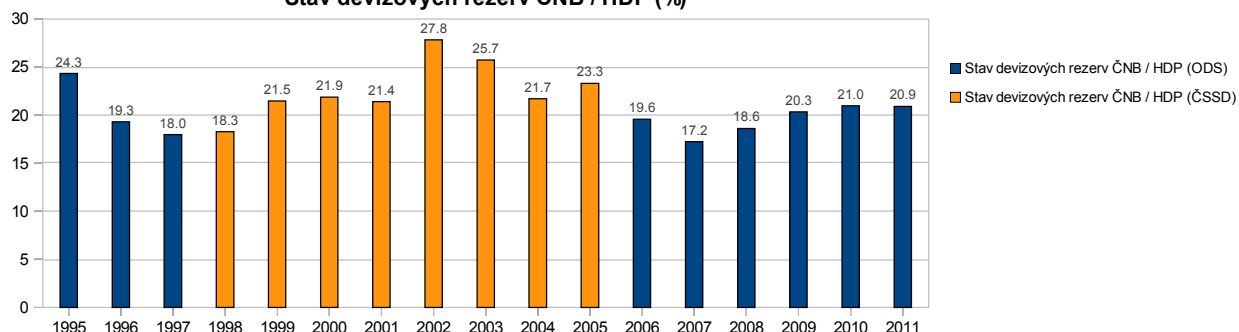


(Tuto hodnotu ČSÚ přímo neuvádí... Vypočteno jako prostý rozdíl předchozího roku od tohoto - v domění, že hodnota pro rok je k jeho konci... Podotýkám, že o roky 1998 a 2006 se dělí ČSSD a ODS na půl, a v letech 2007-2008 byla konjunktura, krize začala až později v roce 2009...)

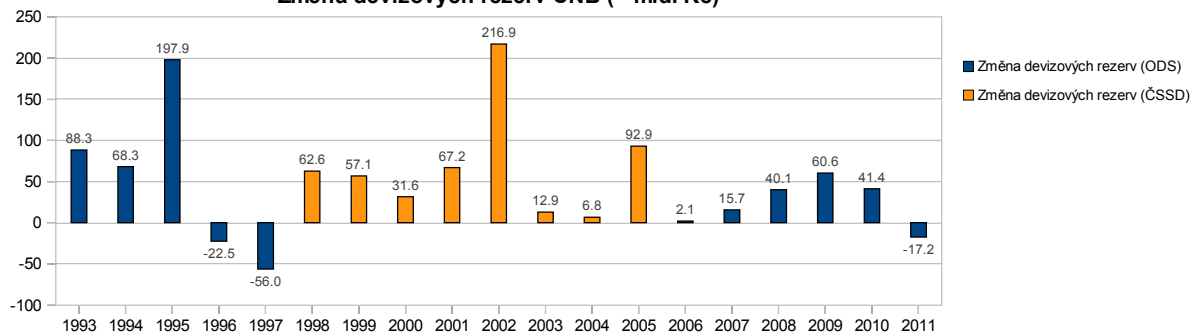
Stav devizových rezerv ČNB (mld. Kč)



Stav devizových rezerv ČNB / HDP (%)



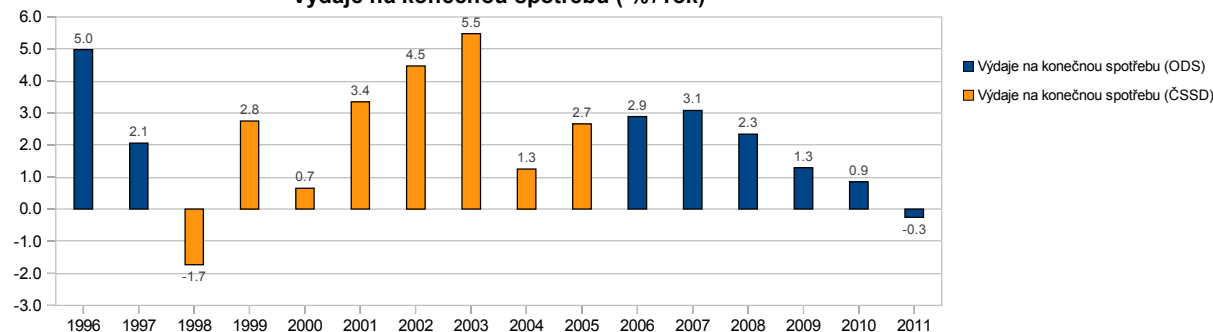
Změna devizových rezerv ČNB (- mld. Kč)



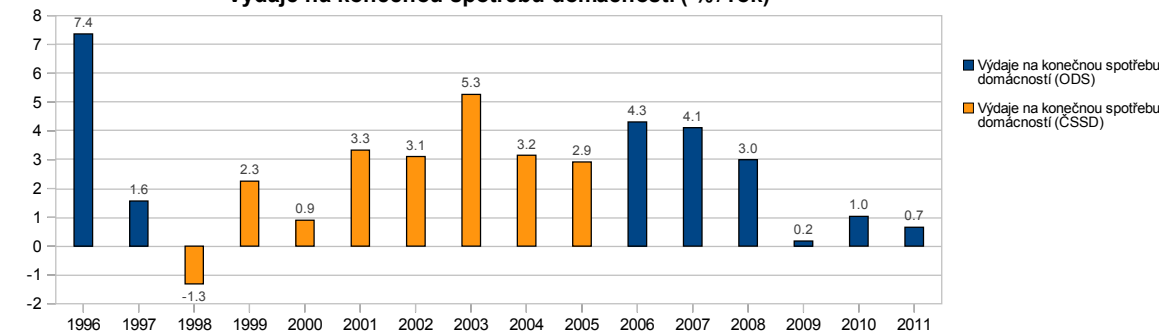
Devizové rezervy představují krátkodobá (likvidní) zahraniční aktiva České národní banky v cizích měnách (vklady v zahraničních bankách, poskytnuté úvěry, zásoba cenných papírů, valut a zlata, zvláštní práva čerpání, rezervní pozice u MMF) použitelná k financování a regulování nerovnováhy platební bilance. Podkladem pro jejich propočtení je výkaz ČNB o devizové a korunové pozici (měsíční periodicitu). U změny devizových rezerv znamená znaménko minus nárůst.

Zde v grafu je inverzní hodnota oproti datům ČSÚ, tedy zde znamená znaménko PLUS nárůst...

Výdaje na konečnou spotřebu (% / rok)



Výdaje na konečnou spotřebu domácností (% / rok)

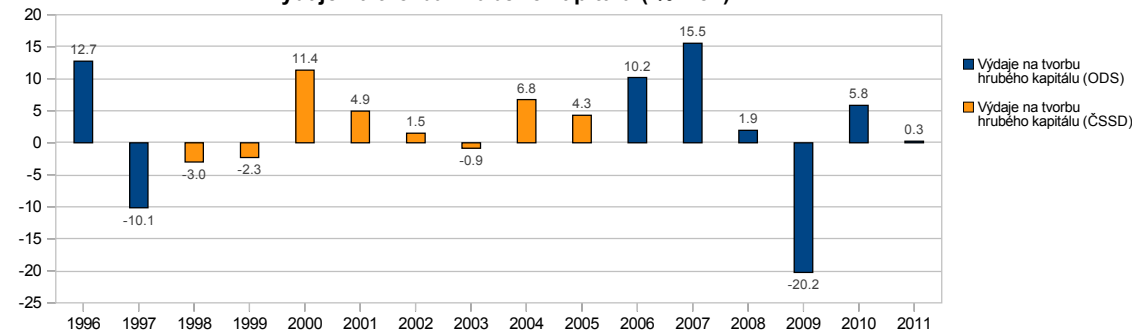


Výdaje na konečnou spotřebu představují spotřebu hrazenou z disponibilních důchodů domácností, vládních institucí a neziskových institucí sloužících domácnostem. Jsou to výdaje rezidentských institucionálních jednotek na výroby a služby, které jsou určeny pro přímé uspokojení individuálních potřeb nebo kolektivních potřeb členů společnosti. Tyto výdaje mohou být realizovány v tuzemsku nebo v zahraničí. Dominantní postavení mají výdaje na konečnou spotřebu domácností, které představují více než 70 % celkových výdajů na konečnou spotřebu a více než 50 % hrubého domácího produktu.

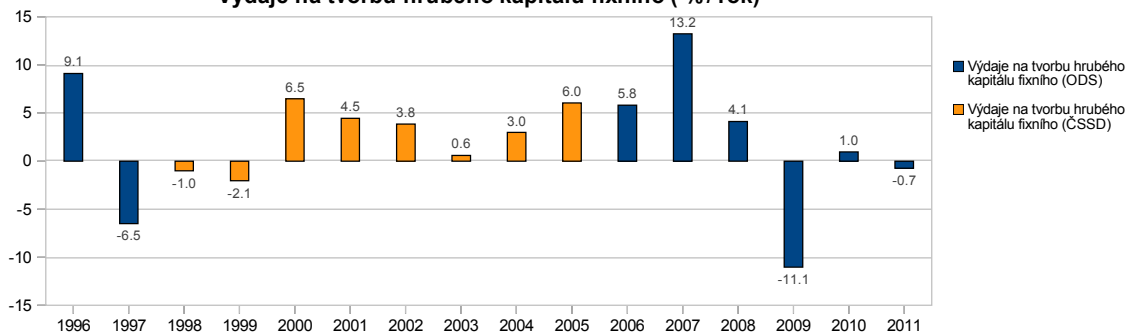
Výdaje na konečnou spotřebu domácností zahrnují hodnotu výrobků a služeb užitých domácnostmi pro uspokojení individuálních potřeb, hrazených z důchodů domácností a pořízených nákupem, dary i formou naturální spotřeby. Nepatří sem však nákupy určené pro podnikatelskou činnost ani nákupy cenností.

(Zde v grafu % nárůst/pokles za rok)

Výdaje na tvorbu hrubého kapitálu (% / rok)

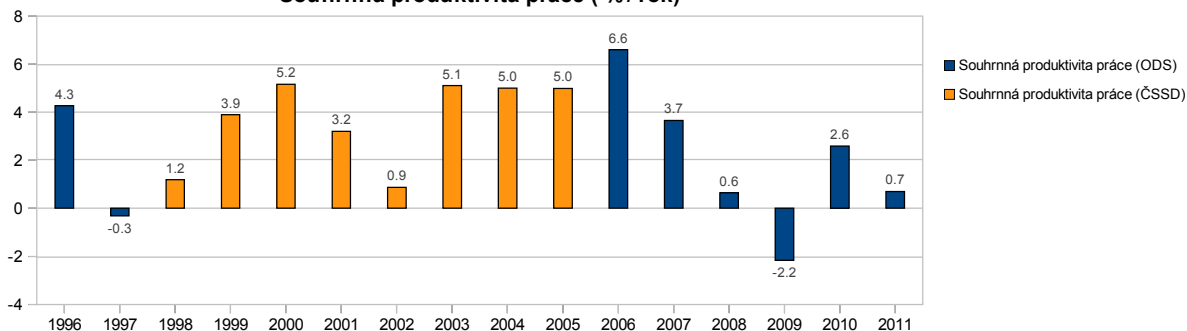


Výdaje na tvorbu hrubého kapitálu fixního (% / rok)



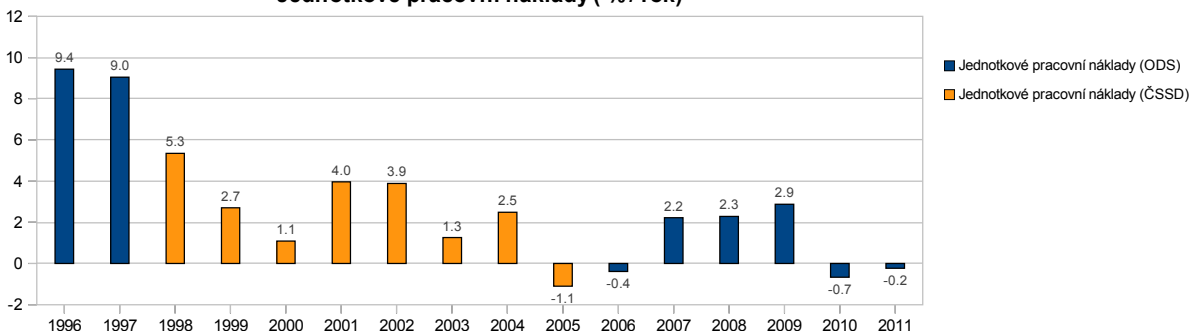
Tvorba hrubého kapitálu zahrnuje tvorbu hrubého fixního kapitálu, změny stavu zásob a pořízení minus úbytky cenosti
Tvorba hrubého fixního kapitálu obsahuje hodnotu pořízení hmotného i nehmotného investičního majetku koupeného, bezúplatně převzatého nebo vyrobeného ve vlastní režii, sníženou o hodnotu jeho prodeje a bezúplatného předání. Patří sem i pořízení formou finančního leasingu. Cílem pořízení je vždy využívat tento investiční majetek při produktivní činnosti, včetně bydlení v obydlí jeho vlastníka; nespádají sem předměty dlouhodobé spotřeby pořízené domácnostmi pro uspokojování konečné spotřeby ani čisté pořízení cenosti.

Souhrnná produktivita práce (% / rok)



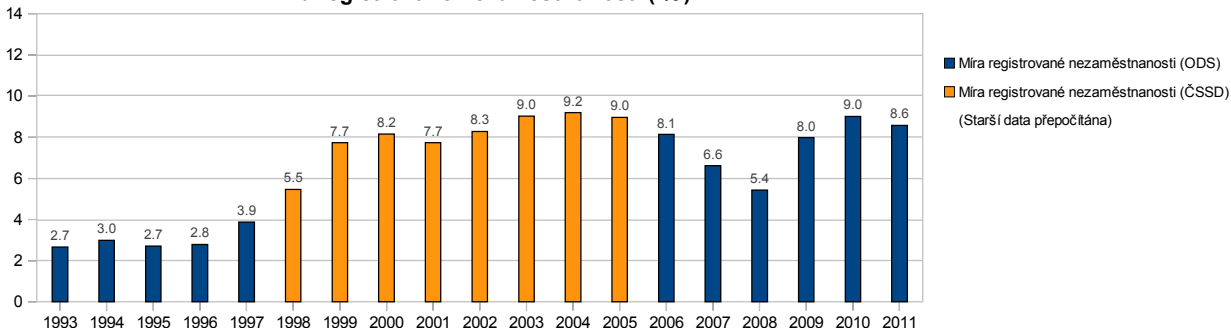
Souhrnná produktivita práce je počítána jako podíl hrubého domácího produktu (v cenách roku 2000) a celkové zaměstnanosti podle národních účtů.

Jednotkové pracovní náklady (% / rok)



Jednotkové pracovní náklady představují poměr čistých prvotních pracovních důchodů pracovníků (náhrady zaměstnancům a čistý smíšený důchod z národních účtů) a hrubého domácího produktu ve stálých cenách.

Míra registrované nezaměstnanosti (%)



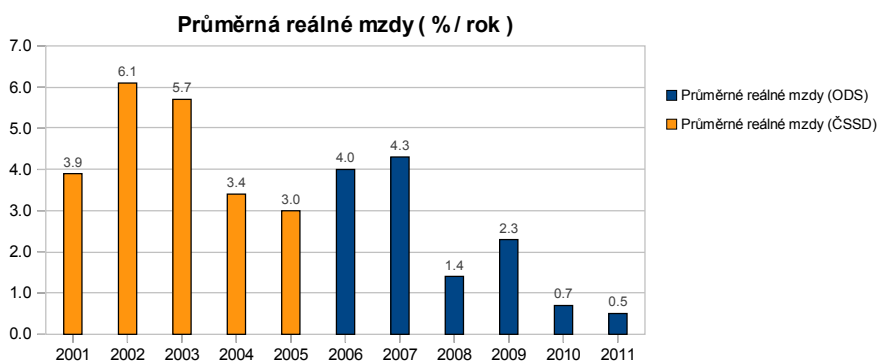
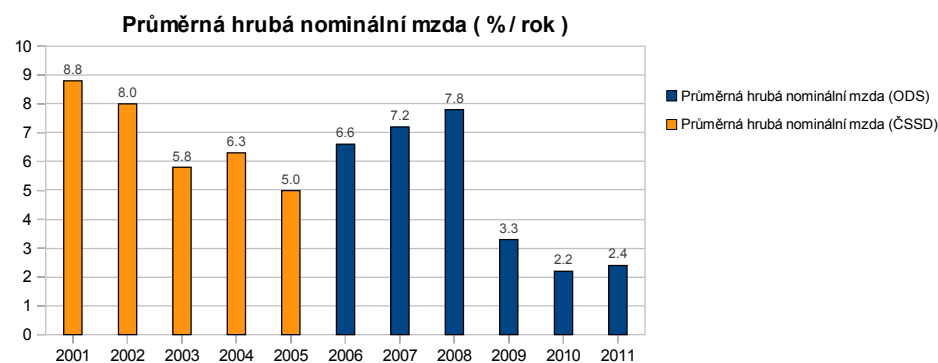
Míra registrované nezaměstnanosti podle původní metodiky je počítána jako **podíl**, kde je **v čitateli počet neumístěných uchazečů o zaměstnání** registrovaných na úřadech práce k poslednímu dni sledovaného období (zdrojem dat je Ministerstvo práce a sociálních věcí ČR) a **ve jmenovateli pracovní síla**, tj.

- a) počet pracovníků ve všech sektorech NH s jediným nebo hlavním zaměstnáním vč. žen na mateřské a další mateřské dovolené (z podnikového zjišťování) + počet neumístěných uchazečů o zaměstnání registrovaných na úřadech práce k poslednímu dni sledovaného období (do konce 1. čtvrtletí 1994)
- b) počet zaměstnaných z výběrových šetření pracovních sil (klouzavý roční průměr) + počet neumístěných uchazečů o zaměstnání registrovaných na úřadech práce k poslednímu dni sledovaného období (od 2. čtvrtletí 1994 do konce roku 1996)
- c) počet zaměstnaných z výběrových šetření pracovních sil (klouzavý roční průměr) + neumístěných uchazečů o zaměstnání registrovaných na úřadech práce (vše klouzavý roční průměr). Do zaměstnanosti se na rozdíl od předchozích období nezapočítávají ženy na další mateřské dovolené (od 1. čtvrtletí 1997).

Od 3. čtvrtletí 2004 přistoupilo Ministerstvo práce a sociálních věcí k metodické změně spočívající v odlišném zahrnování některých skupin osob jak do čitatele, tak do jmenovatele. **V čitateli je počet tzv. dosažitelných neumístěných uchazečů o zaměstnání** (vč. občanů ČR a občanů EU (EHP), jsou to evidovaní nezaměstnaní ke konci období, kteří mohou ihned nastoupit do zaměstnání) a **ve jmenovateli pracovní síla**, tj. počet zaměstnaných z VŠPS + počet

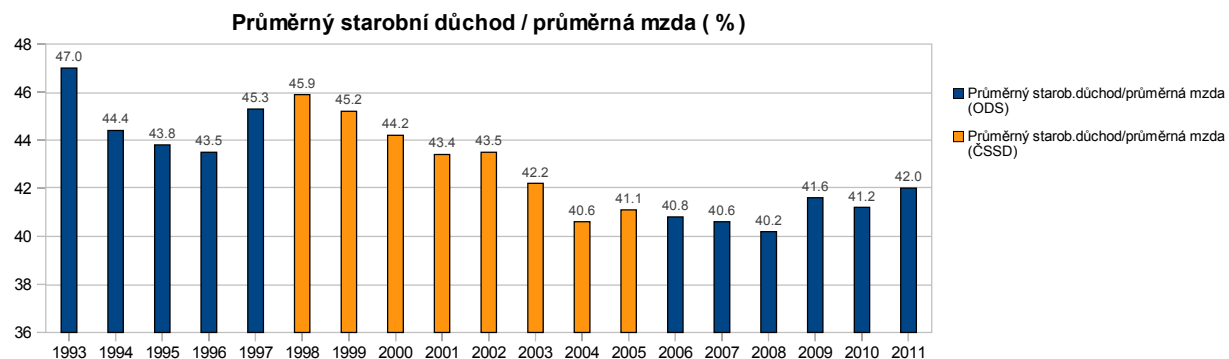
zaměstnaných občanů EU (EHP) + počet pracujících cizinců ze třetích zemí s platným povolením k zaměstnání či živnostenským oprávněním + počet dosažitelných neumístěných uchazečů o zaměstnání (vše klouzavý roční průměr).

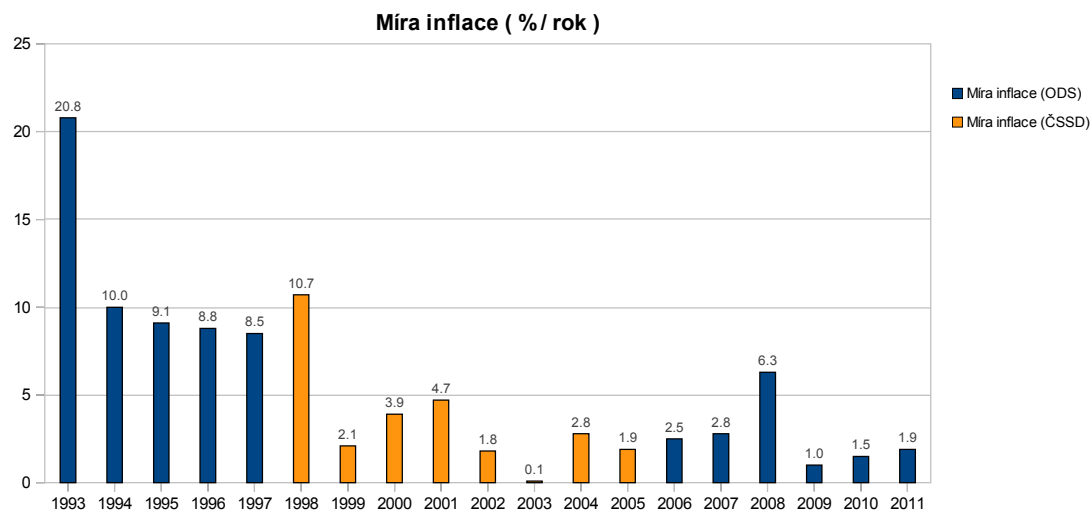
(Zde v grafu jsou hodnoty do roku 2002 násobeny koeficientem 0.905 pro vyrovnání rozdílu v metodice, stanoveno podle poměru v letech, kde jsou hodnoty uvedené podle obou metodik)



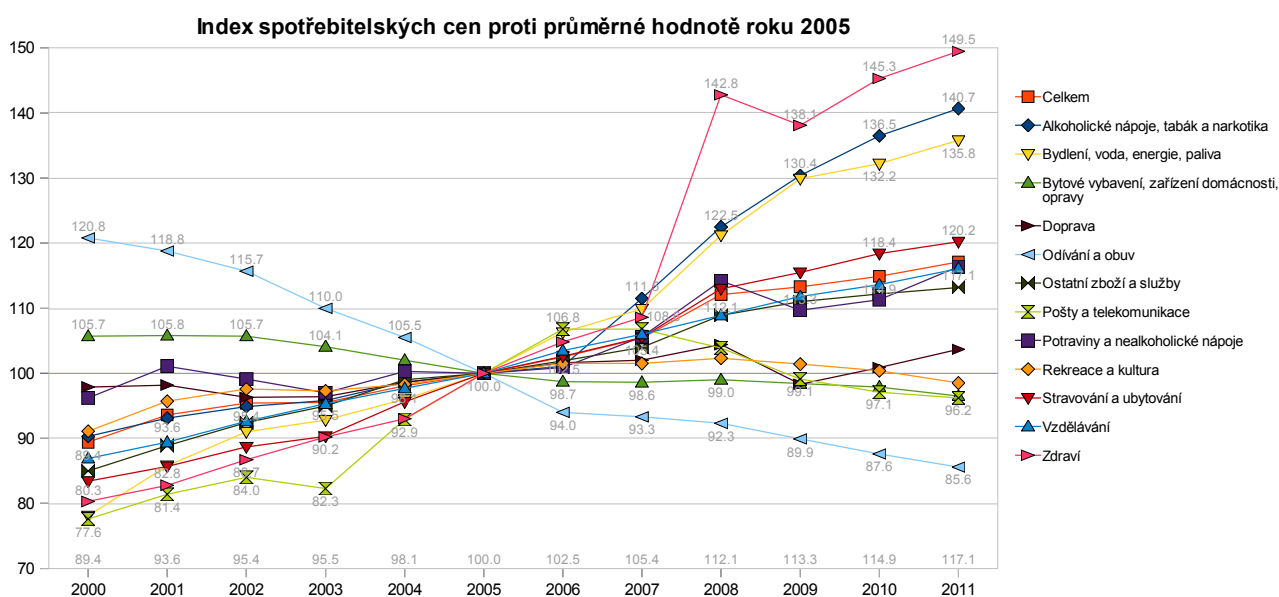
Průměrná hrubá měsíční mzda za celé národní hospodářství zahrnuje údaje za všechny zaměstnance. Je uvedena na přepočtené počty zaměstnanců, zohledňuje tak délku pracovních úvazků zaměstnanců.

Index reálné mzdy je podíl indexu průměrné hrubé měsíční nominální mzdy a indexu spotřebitelských cen za shodné období.





(zdroj: ČSÚ
VDB tabulka
[CEN112CU](#))



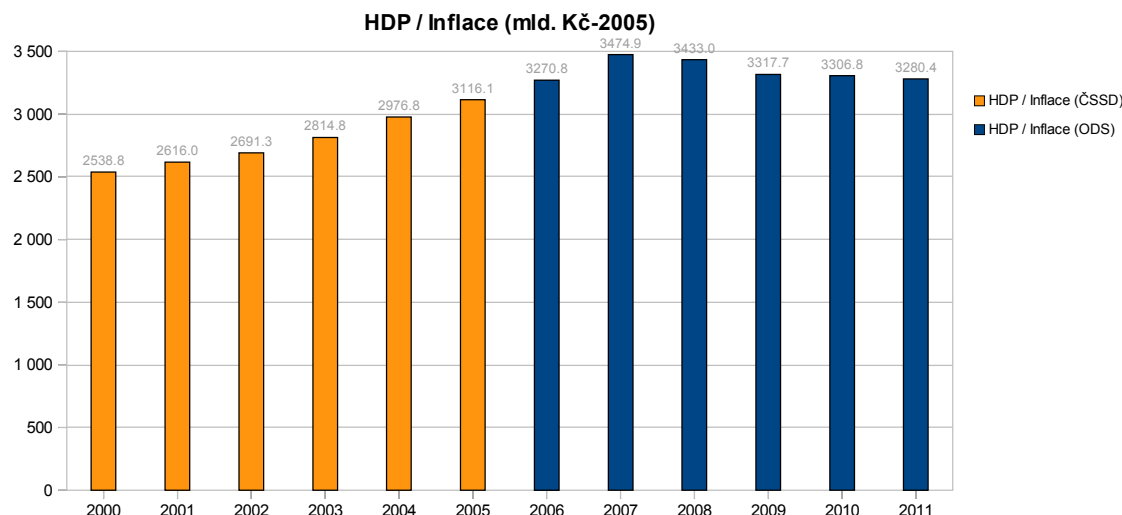
Míra inflace:

Míra inflace je přírůstek průměrného indexu spotřebitelských cen za posledních 12 měsíců proti průměru předchozích 12-ti měsíců.

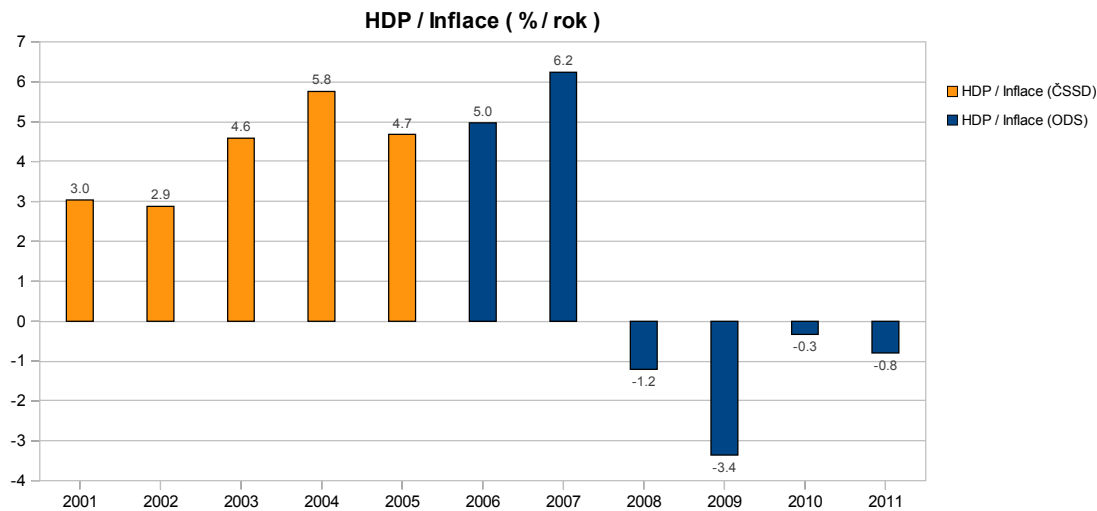
Index spotřebitelských cen (životních nákladů):

Index spotřebitelských cen měří vývoj spotřebitelských cen, který se sleduje na spotřebních koších. (Cenovými reprezentanty jsou takové výrobky a služby, které se významně podílejí na výdáních obyvatelstva)

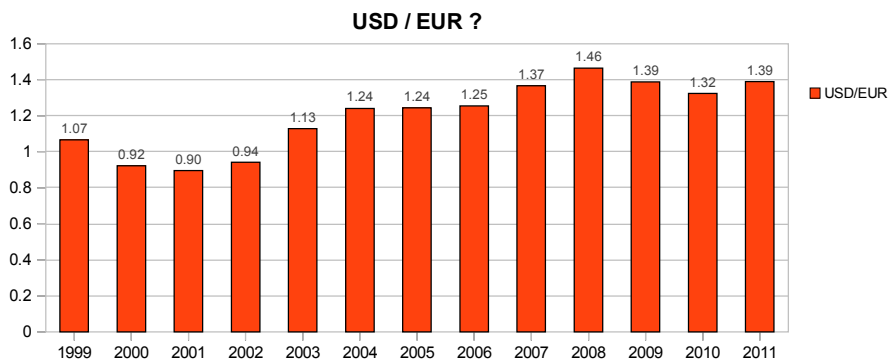
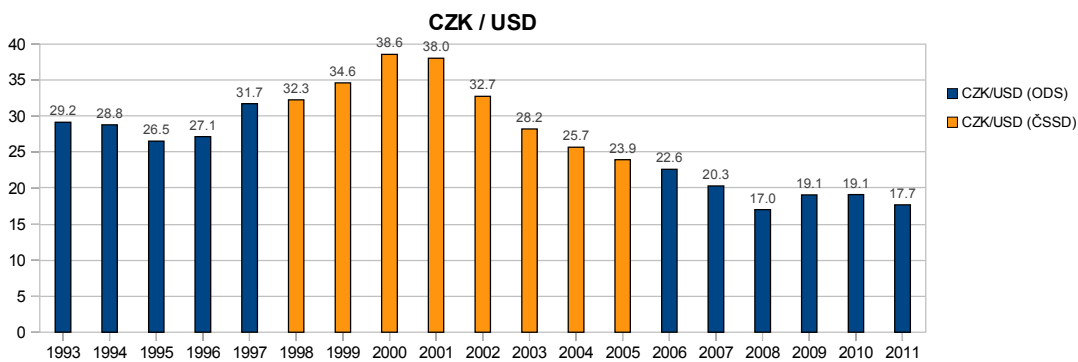
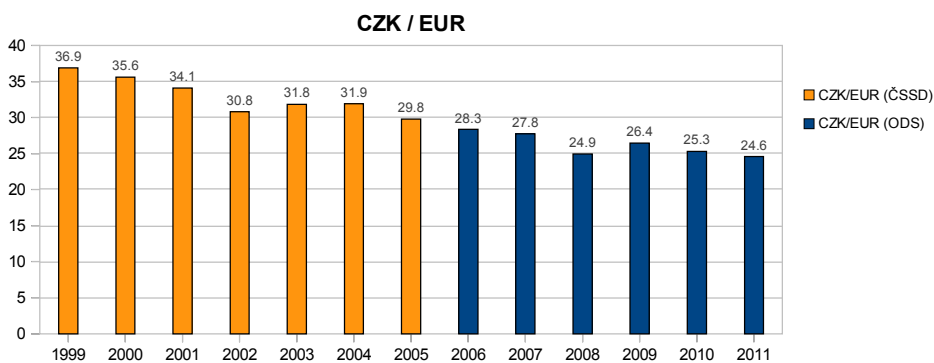
Výpočet indexu spotřebitelských cen (životních nákladů) je prováděn na stálých vahách podle Laspeyresova vzorce. Váhy vycházejí ze struktury průměrných výdajů všech domácností.



Můj vlastní výpočet: HDP vydělené celkovým indexem spotřebitelských cen relativních k roku 2005 - udává HDP vydělené inflací?



Můj vlastní výpočet: Meziroční změna HDP děleného inflací... Nepletu-li se, ještě v roce 2008 byla okolo v Evropě konjunktura, a od roku 2010 se krize zmenšuje, nicméně u nás po nástupu V.K. jako ministra financí začalo toto "reálné" HDP klesat - ještě před krizí, a nepěstalo ani s koncem/zmírněním krize - nebo to má jiné příčiny?



(Poměr USD/EUR je zde stanoven z kursů CZK k těmto měnám...)