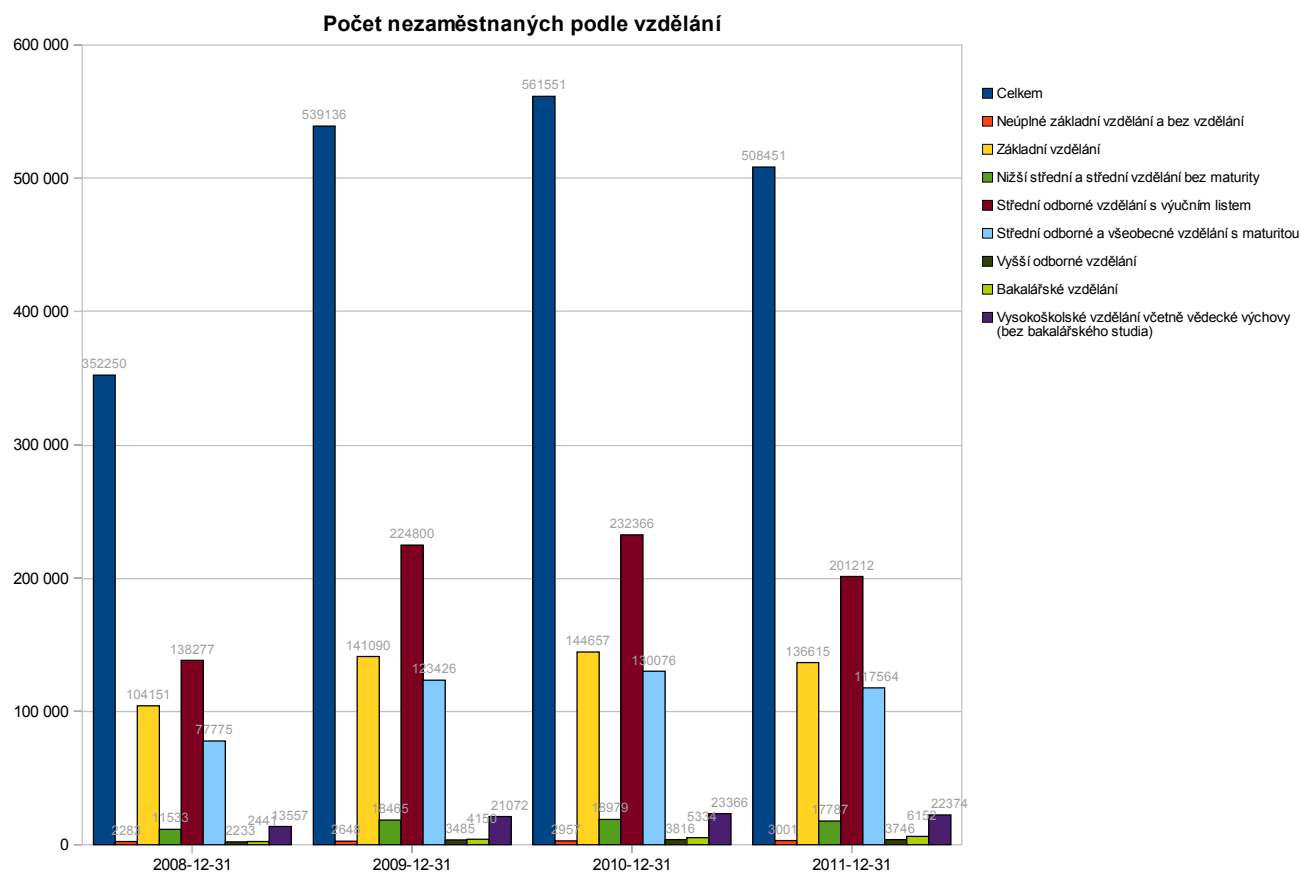
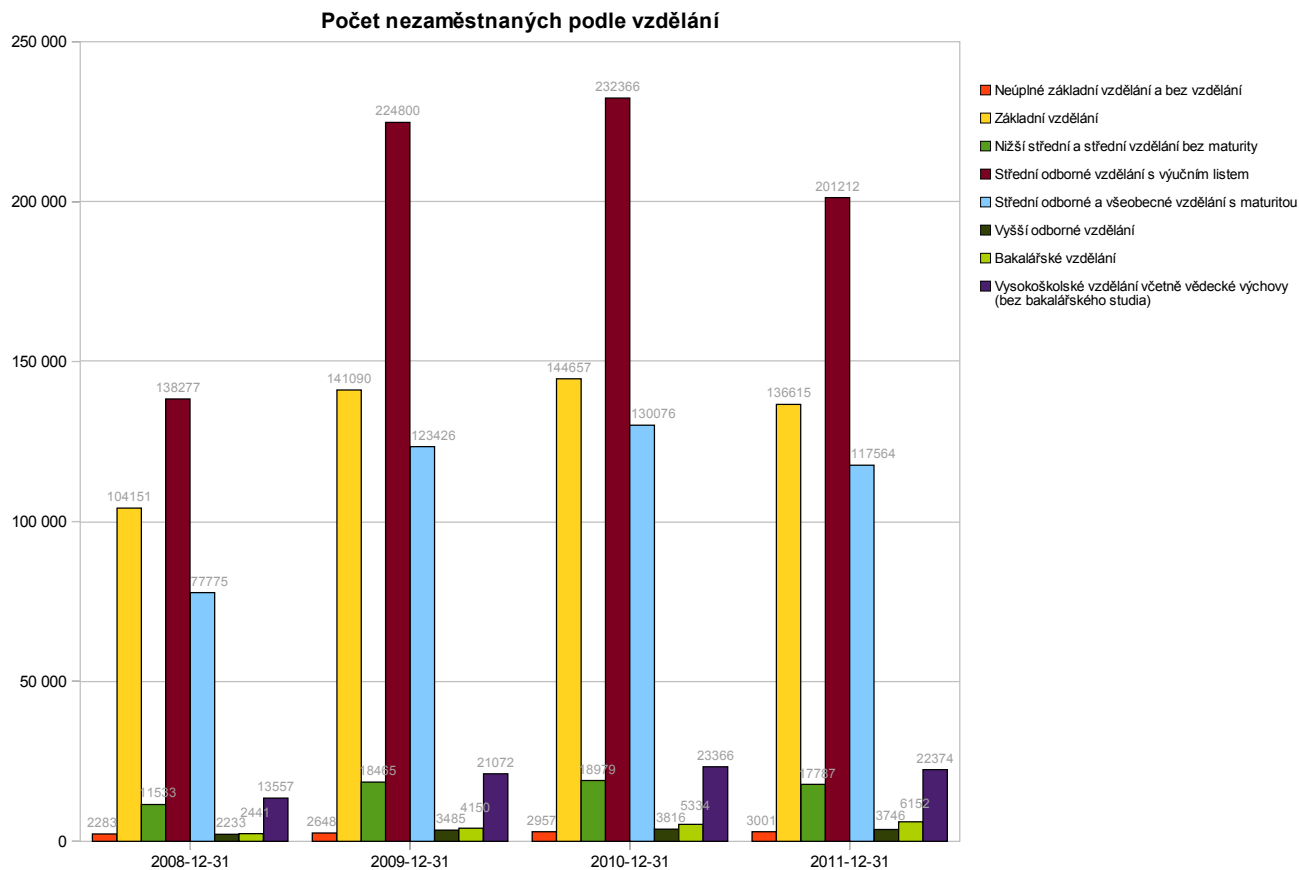


Míra (ne)zaměstnanosti

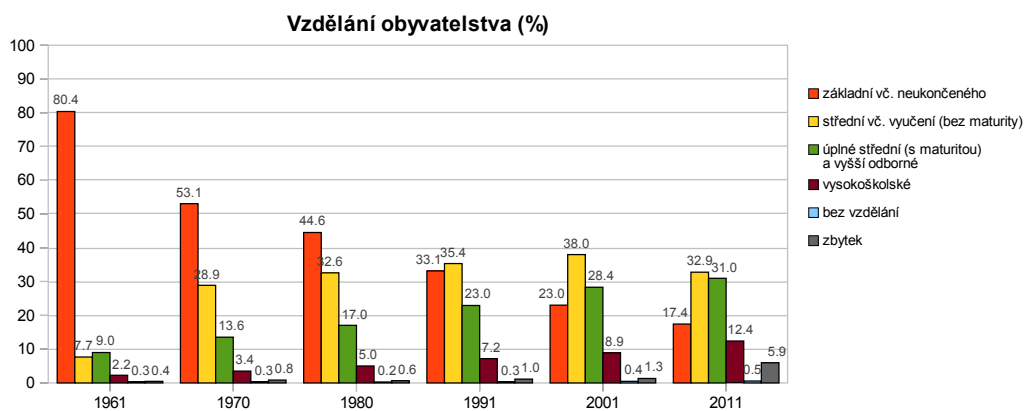
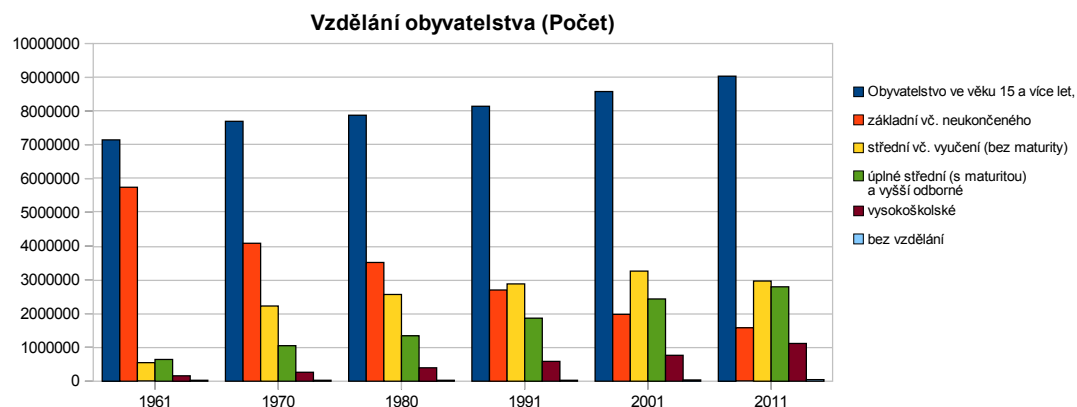
(Zdroj: ČSÚ)



Znovu to samé, ale bez "Celkem":

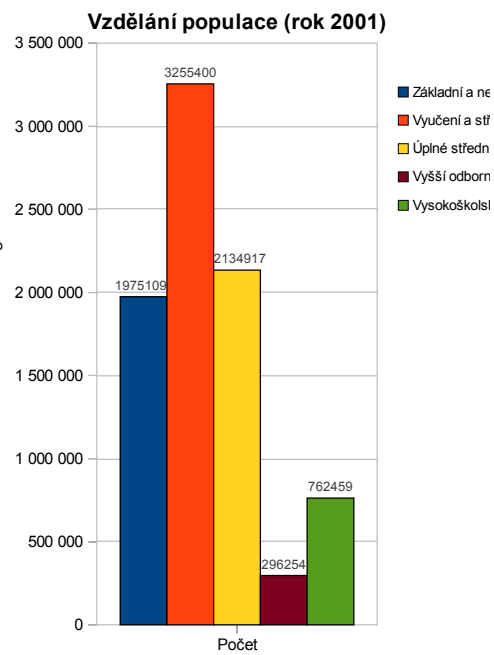
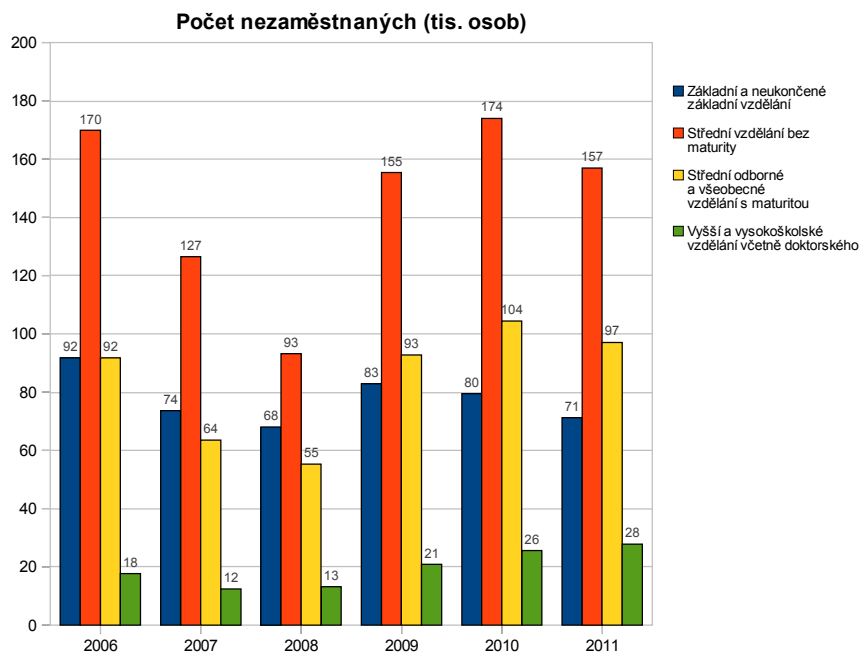


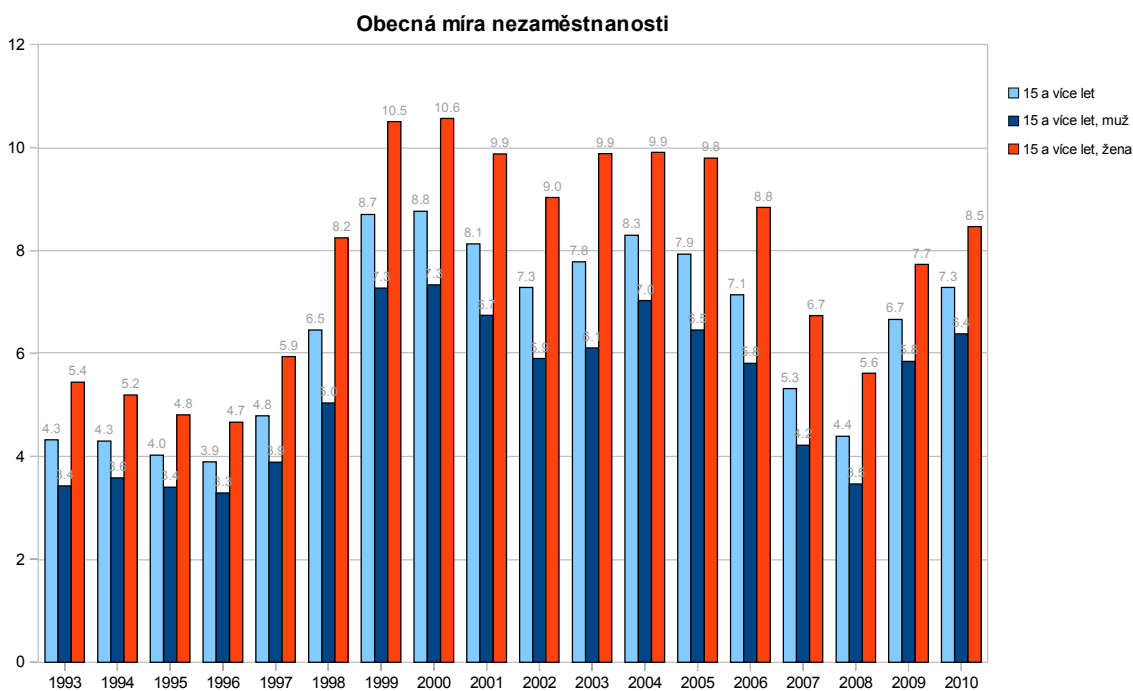
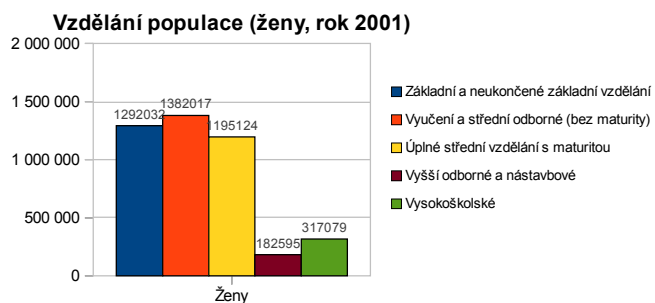
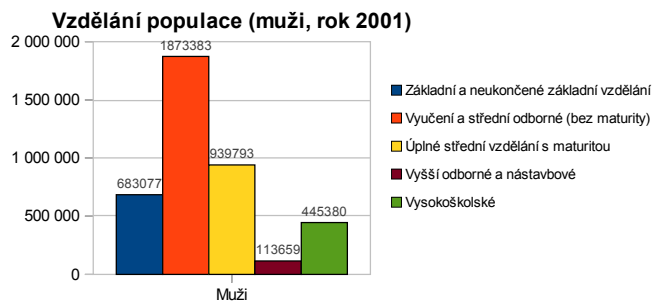
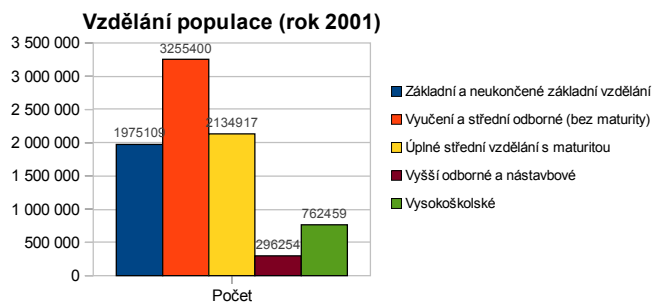
Dlouhodobější vývoj vzdělanosti:

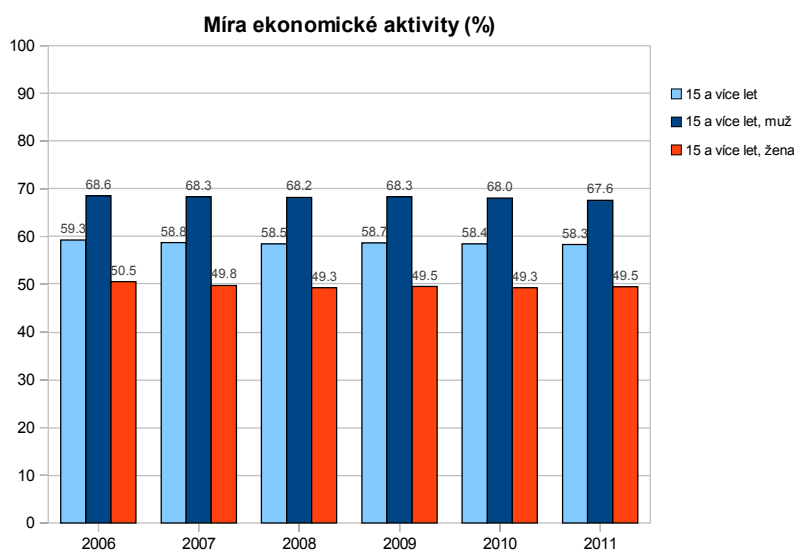
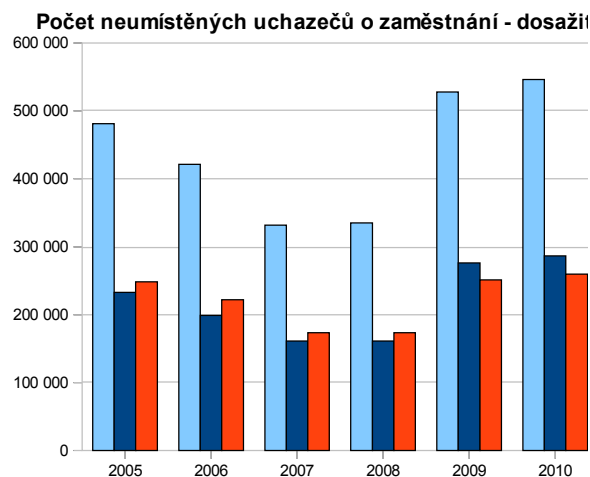
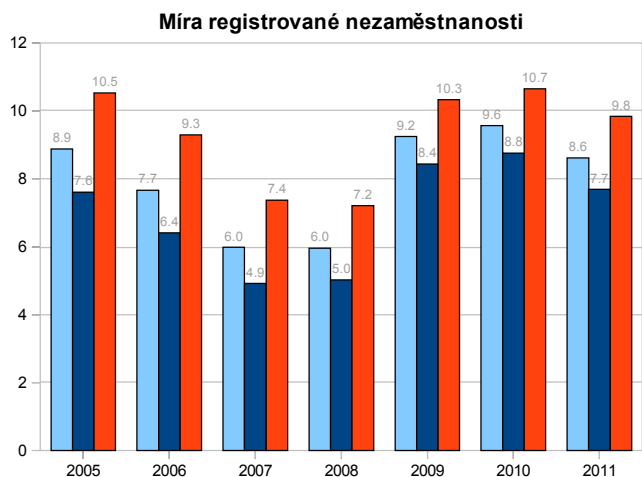
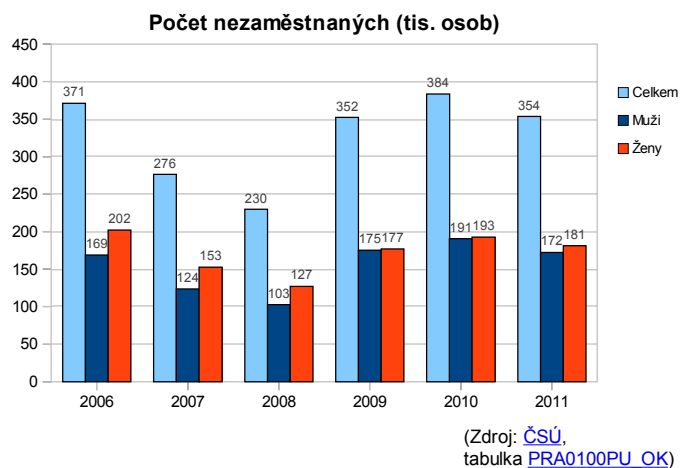


(jednotlivá procenta nedávají dohromady 100%, takže je přidán sloupec "zbytek"...)

Ačkoliv krize prý v okolních státech postupně končí, v Čechách se prý nezaměstnanost na konci roku 2012 opět zvýšila na hodnotu podobnou v roce 2010... To, že je nejvíce nezaměstnaných v kategorii "Střední odborné vzdělání s výučním listem" je dáno také tím, že v této kategorii je nejvíce občanů, viz:







"Obecná míra nezaměstnanosti" dává za stejná období nižší čísla než "Míra registrované nezaměstnanosti"... Ačkoli ženy mají vyšší procento nezaměstnanosti, alespoň od roku 2009 mají nižší počet *dosažitelných* uchazečů o zaměstnání než muži. Vyšší procento nezaměstnanosti je částečně dáno nižší mírou ekonomické aktivity...

Citace:

Obecná míra nezaměstnanosti:

Obecná míra nezaměstnanosti vyjadřuje podíl počtu nezaměstnaných na celkové pracovní síle (v procentech), kde čísel i jmenovatel jsou ukazatele konstruované podle mezinárodních definic a doporučení. Ukazatel je konstruován podle metodiky Eurostatu vypracované na základě doporučení Mezinárodní organizace práce (ILO).

Počet nezaměstnaných:

Jedná se o počet osob, které byly v referenčním týdnu (resp. k rozhodnému okamžiku sčítání) nezaměstnané. Za nezaměstnané se podle mezinárodně srovnatelné metodiky považují všechny osoby patnáctileté a starší, s místem pobytu ve sledovaném území, které v průběhu referenčního týdne souběžně splňovaly tyto podmínky ILO:

- byly bez práce, tj. nebyly ani v placeném zaměstnání ani nebyly sebezaměstnané,
- byly připraveny k nástupu do práce, tj. během referenčního období byly k dispozici okamžitě nebo nejpozději do 14 dnů pro výkon placeného zaměstnání nebo sebezaměstnání,
- v průběhu posledních 4 týdnů hledaly aktivně práci (prostřednictvím úřadu práce nebo soukromé zprostředkovatelny práce, přímo v podnicích, využíváním inzerce, podnikáním kroků pro založení vlastní firmy, podáním žádosti o pracovní povolení a licence nebo jiným způsobem).

Mezi nezaměstnané patří i osoby, které nehledají práci, protože ji již našly, ale nástup je stanoven na pozdější dobu.

Ukazatel je konstruován podle metodiky Eurostatu vypracované na základě doporučení Mezinárodní organizace práce (ILO). Z toho důvodu se ukazatel liší od počtu registrovaných uchazečů o zaměstnání, který měsíčně zveřejňuje Ministerstvo práce a sociálních věcí na základě evidence Úřadů práce.

Ukazatel je odhadem získaným z výběrového šetření pracovních sil, nebo údajem zjištěným při sčítání lidu, domů a bytů.

Míra registrované nezaměstnanosti:

Míra registrované nezaměstnanosti vyjadřuje podíl počtu nezaměstnaných registrovaných úřady práce na disponibilní pracovní síle (v procentech), kde čísel a

jmenovatel jsou ukazatele konstruované podle následujících algoritmů:

Čítatel : počet tzv. dosažitelných neumístěných uchazečů o zaměstnání (vč. občanů ČR a občanů EU (EHP), jsou to evidovaní nezaměstnaní ke konci období, kteří mohou ihned nastoupit do zaměstnání.

Jmenovatel : pro větší územní jednotky (okresy, kraje, oblasti, atd.) je tvořen tzv. pracovní silou, tj. počtem zaměstnaných z VŠPS + počtem zaměstnaných občanů EU (EHP) + počtem pracujících cizinců ze třetích zemí s platným povolením k zaměstnání či živnostenským oprávněním + počtem dosažitelných neumístěných uchazečů o zaměstnání (vše klouzavý roční průměr). Pro menší územní jednotky (obce, správní obvody obcí s rozšířenou působností, atd.) je tvořen počtem ekonomicky aktivních osob odvozeným z výsledků posledního SLDB, tj. jsou zahrnuty všechny zaměstnané osoby, zaměstnavatelé, samostatně činní, pracující studenti a učni, ženy na mateřské dovolené v trvání 28 nebo 37 týdnů, osoby v základní, náhradní nebo civilní vojenské službě, ve vazbě a výkonu trestu a osoby nezaměstnané (podle okamžitého stavu k rozhodnému okamžiku sčítání, bez ohledu na formu vztahu k zaměstnavateli).

Počet ekonomicky neaktivních:

Ekonomicky neaktivní jsou všechny osoby populace (tj. všechny věkové skupiny), obvykle bydlící na sledovaném území, které nepatří do kategorie "pracovních sil", tj. nejsou ani zaměstnané, ani nezaměstnané, ani nepatří do skupiny osob s nezjištěnou ekonomickou aktivitou (v případě sčítání lidu, domů a bytů).

Ukazatel je konstruován podle metodiky Eurostatu vypracované na základě doporučení Mezinárodní organizace práce (ILO).

Ukazatel je odhadem získaným z výběrového šetření pracovních sil nebo výstupem ze zpracování sčítání lidu, domů a bytů.

Počet zaměstnaných:

Jedná se o počet osob, které měly zaměstnání. Za zaměstnané se považují všechny osoby patnáctileté a starší, které v průběhu týdne pracovaly alespoň 1 hodinu za mzdu, plat nebo jinou odměnu, nebo sice nebyly v práci, ale měly formální vztah k zaměstnání; hlavním kritériem pro zařazení mezi zaměstnané je tedy vyvíjení jakékoliv odměňované pracovní aktivity. Není proto rozhodující, zda pracovní aktivita těchto osob měla trvalý, dočasný, sezónní či příležitostný charakter a zda měly jen jedno nebo více souběžných zaměstnání, nebo zda současně studovaly, pobíraly nějaký důchod apod.

Podle mezinárodní metodiky jsou mezi zaměstnané (kromě bezpochybných případů) zahrnovány:

- osoby pracující ve vlastní či rodinné firmě,
- profesionální i neprofesionální příslušníci armády,
- osoby na mateřské dovolené.

Podle mezinárodní metodiky nejsou mezi zaměstnané zahrnovány:

- osoby na další rodičovské dovolené - jsou klasifikovány jako osoby ekonomicky neaktivní.

Ukazatel je konstruován podle metodiky Eurostatu vypracované na základě doporučení Mezinárodní organizace práce (ILO).

Poznámky :

1) Ukazatel bývá uváděn i ve slovním spojení "počet zaměstnaných v národním hospodářství", "počet osob s jediným nebo hlavním zaměstnáním".

2) Speciálně sledovanou podmnožinou ukazatele je "počet zaměstnaných v civilním sektoru", která představuje "počet zaměstnaných v národním hospodářství" po odečtu hlavní třídy 0 klasifikace KZAM (příslušníci armády).

Zdroj VŠPS: odhad získaný z výběrového šetření pracovních sil

Referenční období: referenční týden, odhad je průměrem za sledované období

Pokrytí: osoby v domácnostech s místem pobytu ve sledovaném území

Zdroj SLDB: údaj zjištěný při sčítání lidu, domů a bytů

Referenční období: rozhodný okamžik sčítání

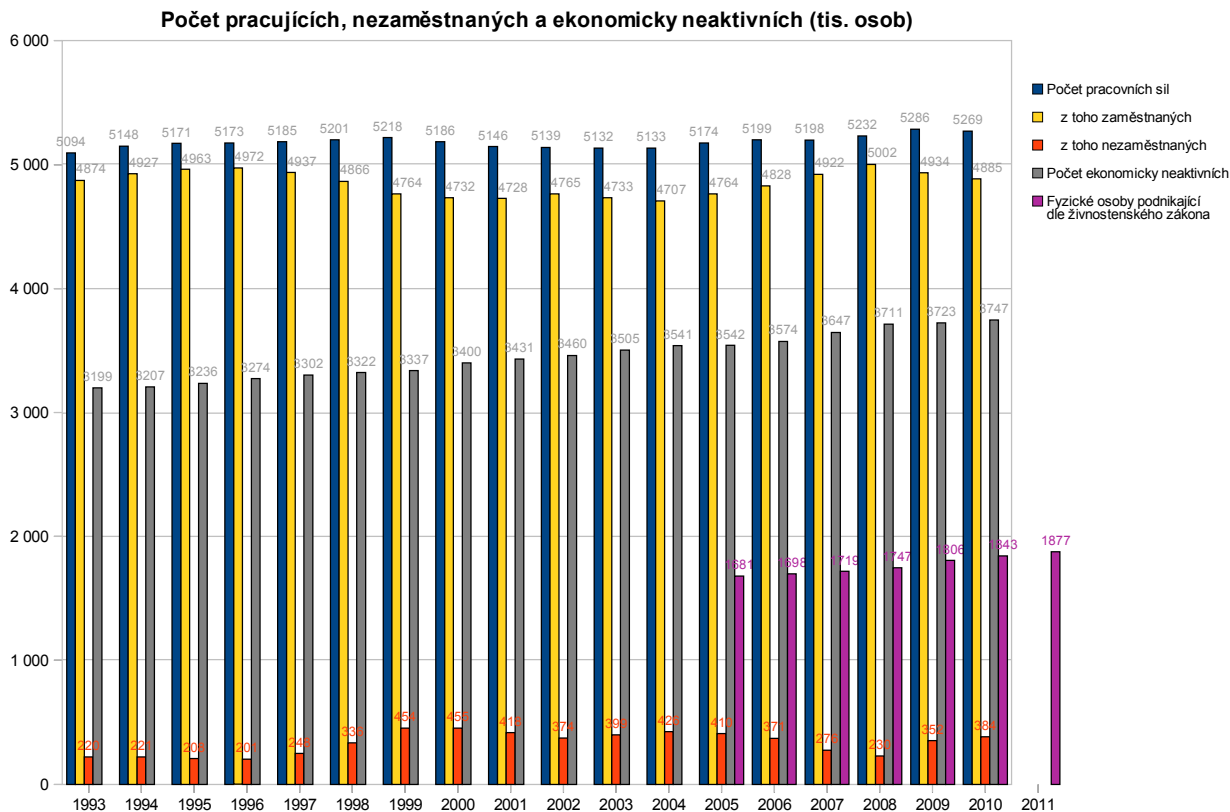
Pokrytí: osoby

Počet neumístěných uchazečů o zaměstnání:

Uchazečem o zaměstnání může být osoba, která splňuje podmínky způsobilosti vystupovat v pracovních právních vztazích (§ 11 zákoníku práce) a která má trvalý pobyt na území České republiky (v případě cizinců ve smyslu tzv. pobytového zákona č. 326/99 z 30.11.1999, o pobytu cizinců na území ČR a o změně některých zákonů).

Dosažitelní uchazeči:

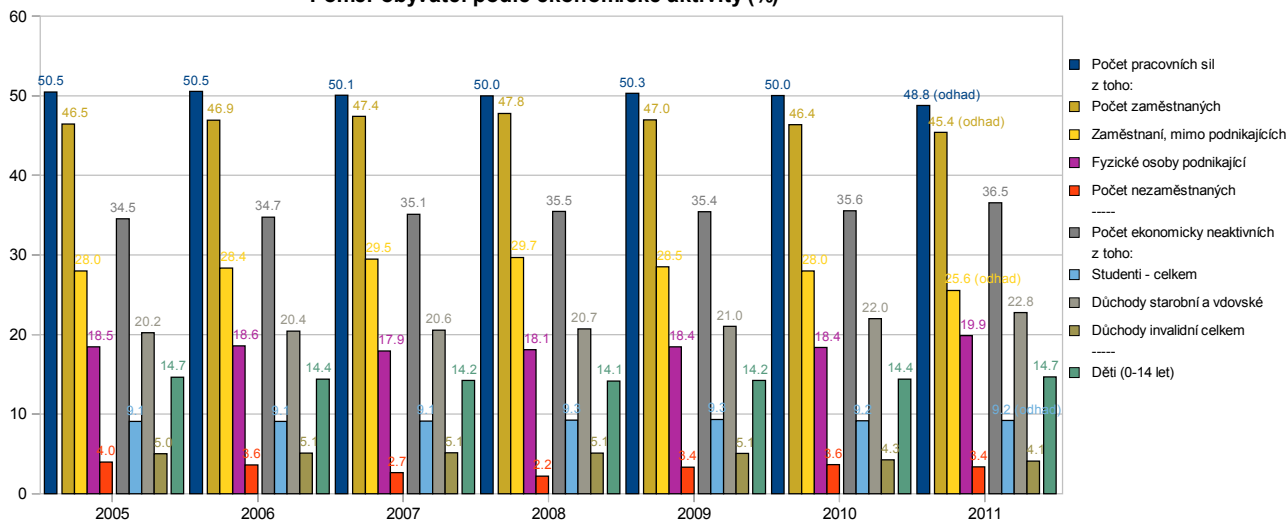
Jedná se o uchazeče o zaměstnání, kteří mohou bezprostředně nastoupit do zaměstnání při nabídce vhodného pracovního místa, tj. evidovaní nezaměstnaní, kteří nemají žádnou objektivní překážku pro přijetí zaměstnání. Za dosažitelné se nepovažují uchazeči o zaměstnání ve vazbě, ve výkonu trestu, uchazeči v pracovní neschopnosti, uchazeči, kteří jsou zařazeni na rekvalifikační kurzy nebo uchazeči, kteří vykonávají krátkodobé zaměstnání, a dále uchazeči, kteří pobírají peněžitou pomoc v mateřství nebo kterým je poskytována podpora v nezaměstnanosti po dobu mateřské dovolené.



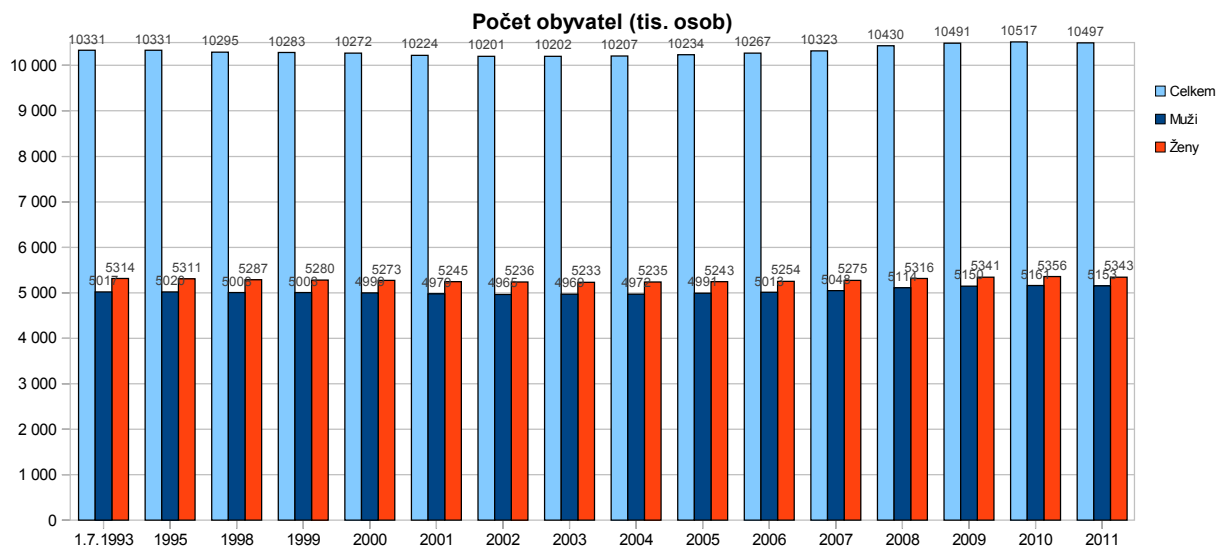
Z ekonomicky neaktivních je cca 1/4 studenti, cca 3/4 důchodci (starobní a invalidní dohromady)...
Zbytek do 10.5M obyvatel (tedy cca 1.5M) tvoří zřejmě děti do 15 let...?

Ze zaměstnaných je nyní již **37.7%** podnikajících podle živnostenského zákona (alespoň myslím, protože podnikající, uvedení v jiné VDB tabulce v ČSÚ, se zde do žádného jiného sloupce než do zaměstnaných nevejdou...) (resp. 17.7% z obyvatel celkově). Z toho by vyplývalo, že skutečně **zaměstnaných** je pouze **29.3% obyvatel** (rok 2010), kdežto fyzičtí podnikatelé, důchodci, studenti a děti daně prakticky neplatí... Spleti jsem to někde?
(Podnikající fyzická osoba platí tzv. **rovné 6% daně** (60% jsou paušální náklady, ohromně to šetří byrokracií...), 12% důchodové pojištění, minimální zdravotní. Zaměstnanec má nyní již jen 40% nad hrubou mzdou **náklady práce** (zřejmě důchodové a zdravotní dohromady? tzv. super-hrubá mzda), ještě v roce 2000 to bylo skoro 50%. K tomu 15% daně pod hrubou mzdou. Dohromady to dělá cca 3/4 bilionu (toho evropského 1E12) za 6 let ztráty na daních, nebo alespoň tak si vysvětlují nárůst státního dluhu, který vyrobily populistické pravicové vlády pod vedením ministra financí V.K. Takto si **koupili** pravicové voliče, viz **porovnání** poměru podnikajících osob v populaci a preferenci pravice ve volbách - jasná souvislost...)

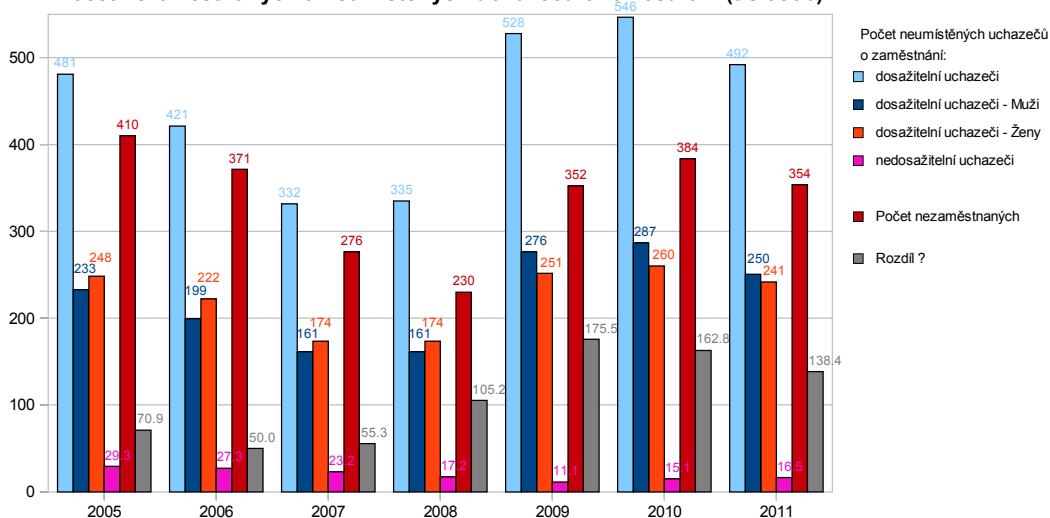
Poměr obyvatel podle ekonomické aktivity (%)



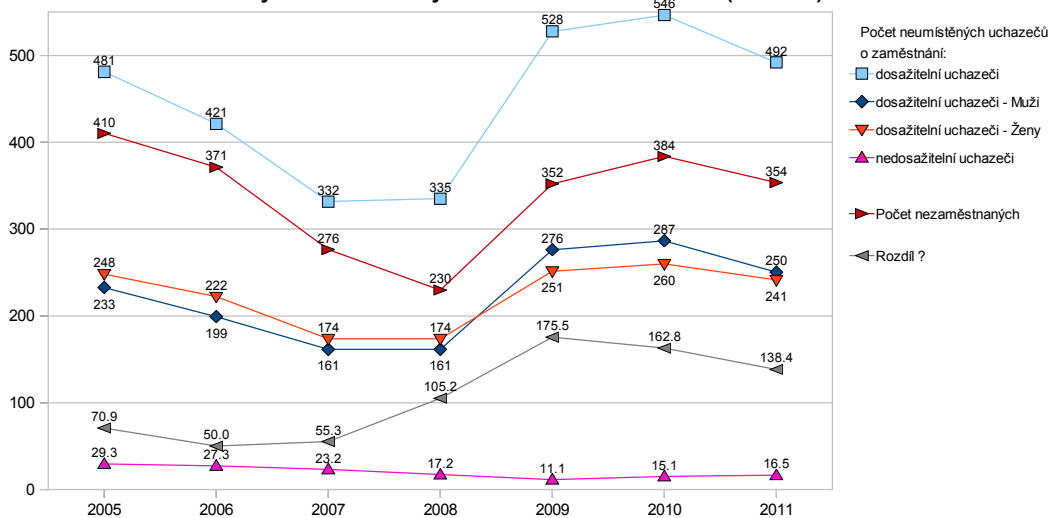
Zde jsou (narozdíl od předchozího grafu) podnikající fyzické osoby sečteny: podnikající podle živnostenského zákona, zemědělské podnikatelé a osoby podnikající podle jiných zákonů.



Počet nezaměstnaných a neumístěných uchazečů o zaměstnání (tis.osob)



Počet nezaměstnaných a neumístěných uchazečů o zaměstnání (tis.osob)

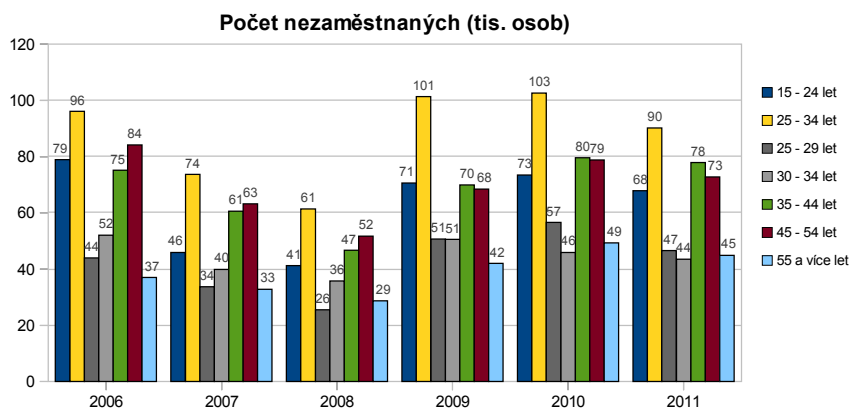


Počty *nezaměstnaných a neumístěných uchazečů o zaměstnání* si neodpovídají... Zde je zobrazen i **rozdíl**.

Nedosažitelní uchazeči jsou vypočtení rozdílem celkového počtu neumístěných uchazečů o zaměstnání celkem a dosažitelných. (Nedosažitelní jsou ve vazbě, v trestu, na mateřské, v rekvalifikaci apod.).

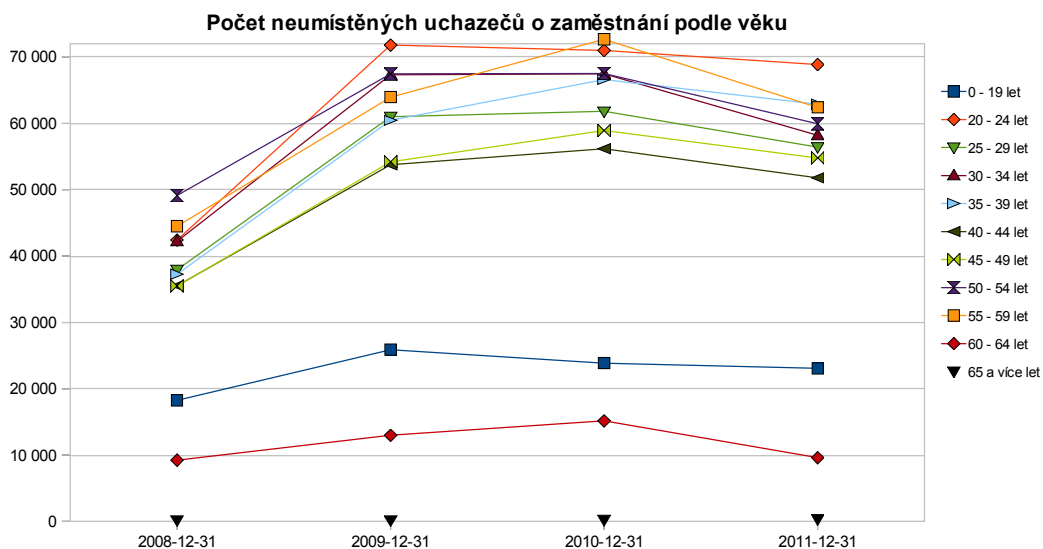
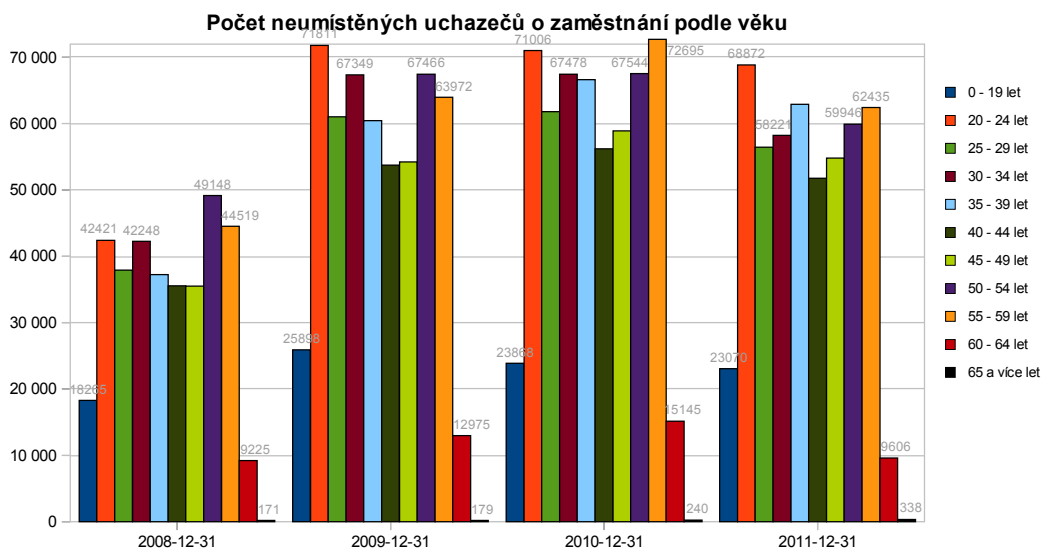
Nezaměstnaní podle věkových skupin

(Zdroj: ČSÚ tabulka [PRA0090PU_KR](#))

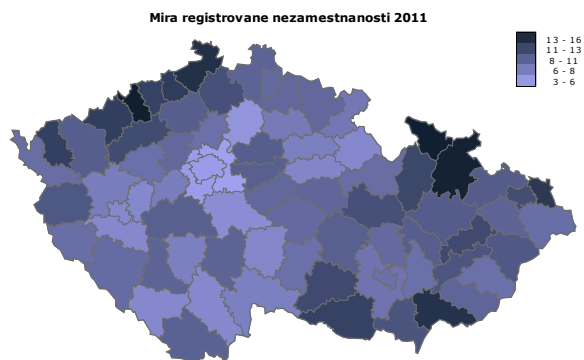
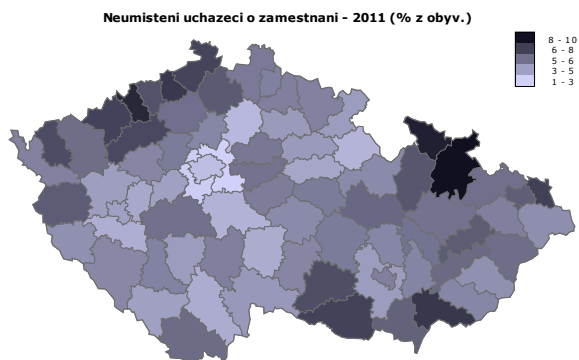


(Kromě dvou šedých sérií se jedná o počty v daném desetiletí věku. Šedé série jsou části z té žluté serie...)

(Zdroj: ČSÚ tabulka [PRA5032PU_OK](#))



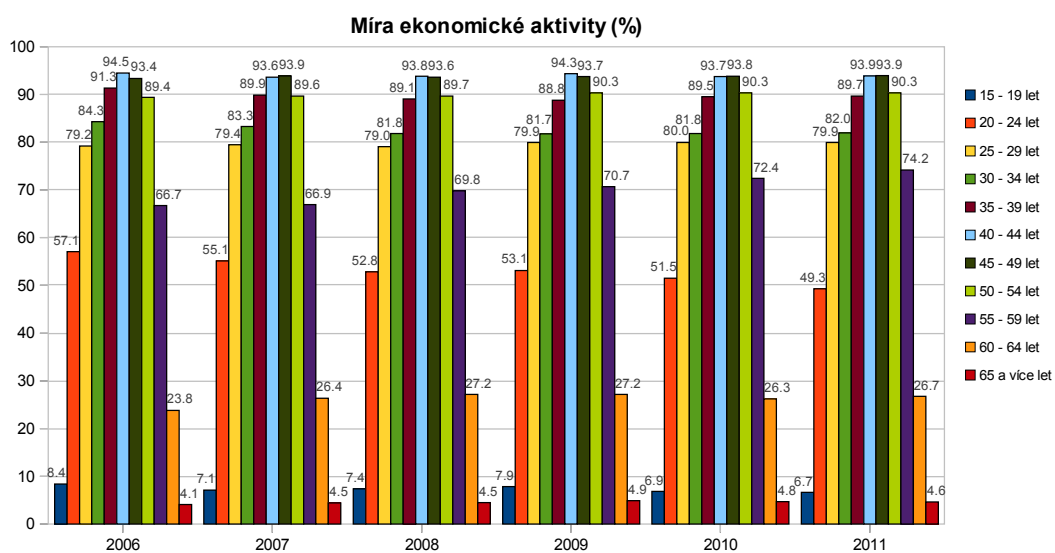
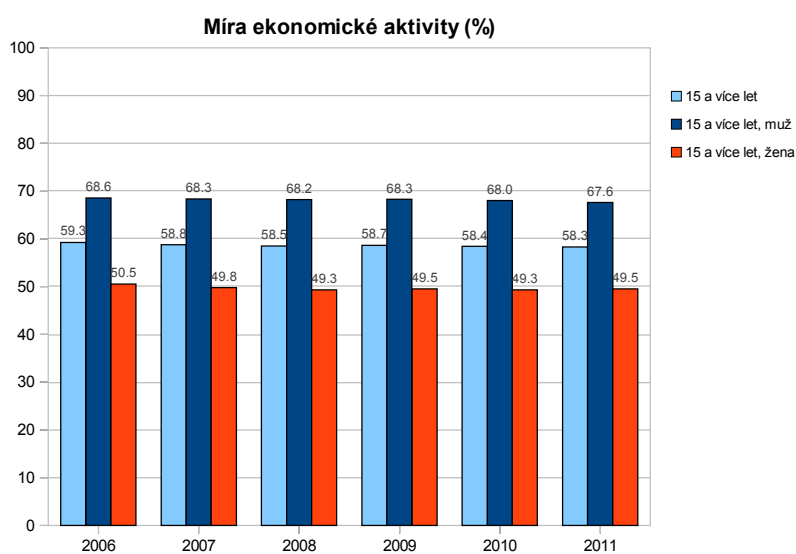
Počty *nezaměstnaných* a *neumístěných uchazečů o zaměstnání* v jednotlivých věkových skupinách si dost neodpovídají...



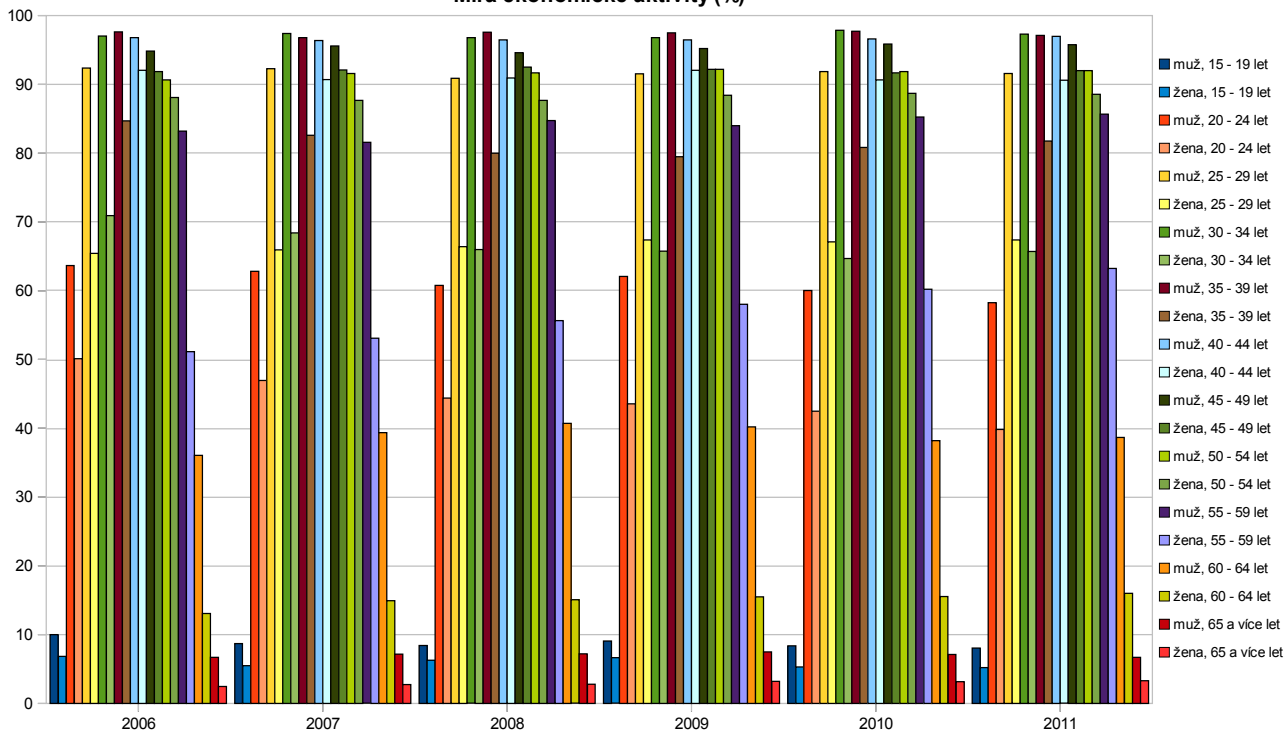
(Počet neumístěných uchazečů o zaměstnání, poněkud nestandardně jako procento z celkového počtu obyvatel okresu...)

Míra ekonomické aktivity podle věkových skupin a pohlaví

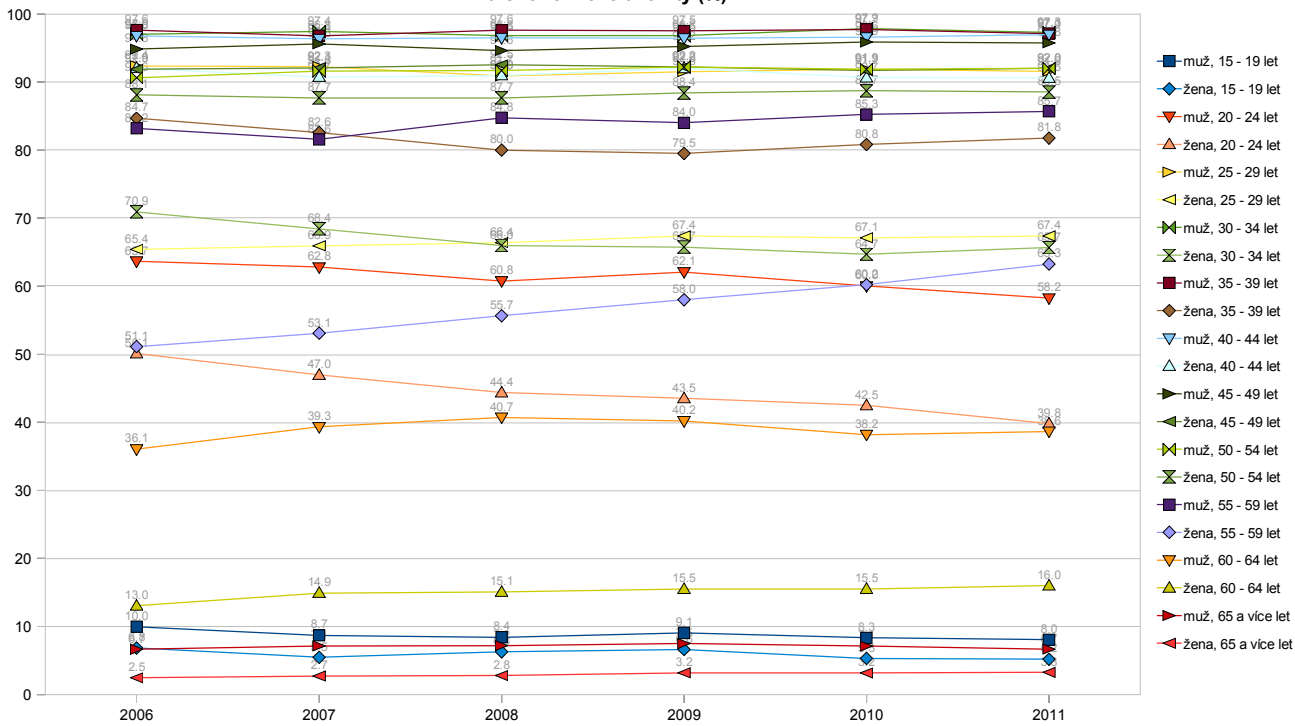
(Zdroj: [ČSÚ](#), tabulka [PRA0060PU_KR](#))



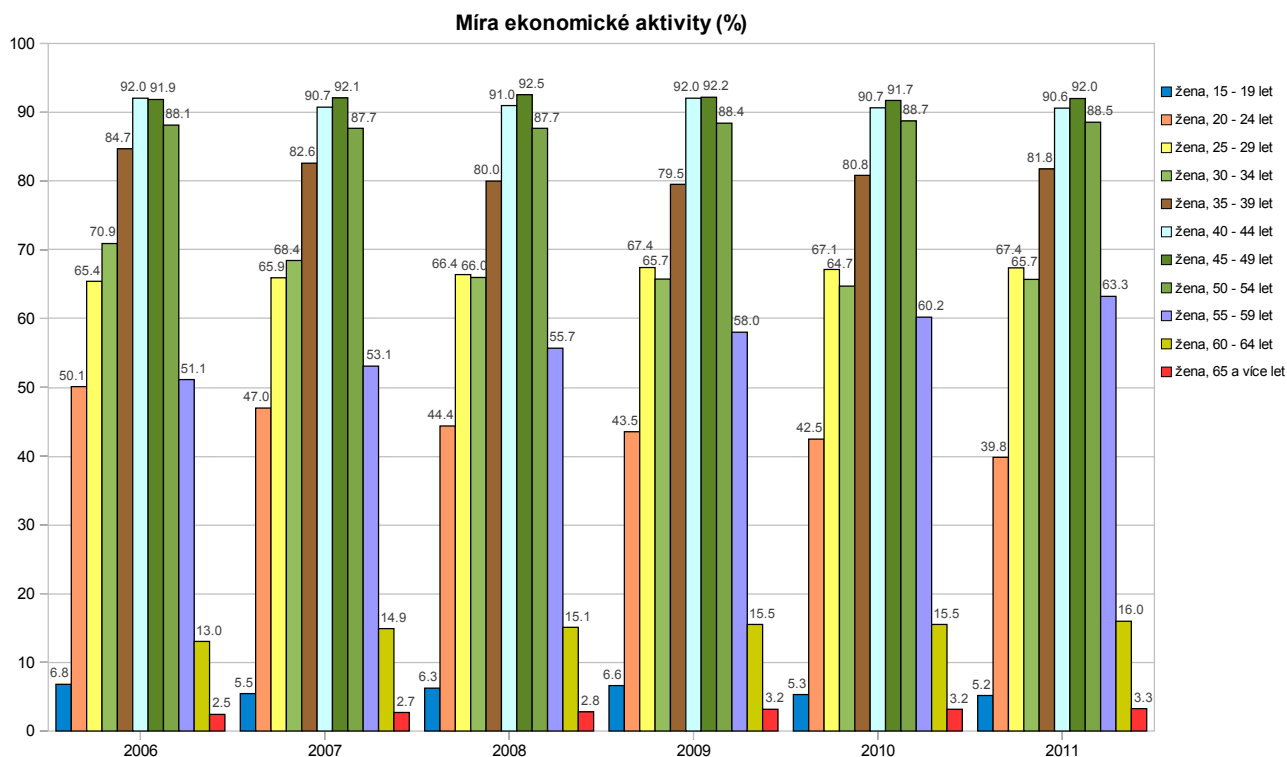
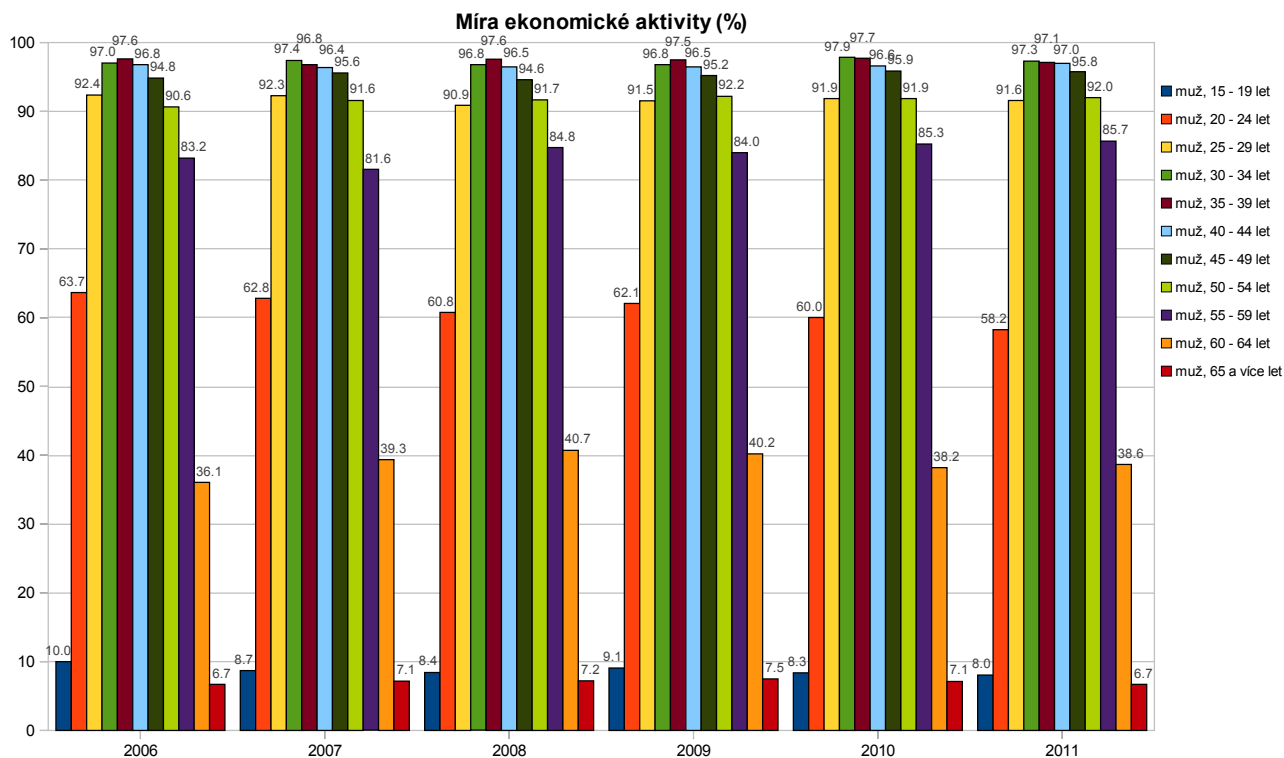
Míra ekonomické aktivity (%)



Míra ekonomické aktivity (%)



Ženy mají ve všech věkových skupinách nižší míru ekonomické aktivity než muži (zaměstnaných a nezaměstnaných dohromady, zbytek do 100% tvoří ekonomicky neaktivní...)



Citace:

Míra ekonomické aktivity:

Míra ekonomické aktivity vyjadřuje podíl počtu zaměstnaných a nezaměstnaných (pracovní síly) na počtu všech osob populace starších 15-ti let. Ukazatel je konstruován podle metodiky Eurostatu vypracované na základě doporučení Mezinárodní organizace práce (ILO).

Počet ekonomicky neaktivních:

Ekonomicky neaktivní jsou všechny osoby populace (tj. všechny věkové skupiny), obvykle bydlící na sledovaném území, které nepatří do kategorie "pracovních sil", tj. nejsou ani zaměstnané, ani nezaměstnané, ani nepatří do skupiny osob s neznámou ekonomickou aktivitou (v případě sčítání lidu, domů a bytů).

Ukazatel je konstruován podle metodiky Eurostatu vypracované na základě doporučení Mezinárodní organizace práce (ILO).

Ukazatel je odhadem získaným z výběrového šetření pracovních sil nebo výstupem ze zpracování sčítání lidu, domů a bytů.

Zdroj dat: [ČSÚ VDB tabulky PRA5022PU_OK, PRA0090PU_KR, PRA1010CU, PRA6010PC_OK, PRA0060PU_KR, PRA0100PU_OK, PRA5032PU_OK, ORG5012PU_OK ...](#)

Zpracování P.A.Semi.

(Zpět na index [Regionální statistiky](#)) [[SVG verze](#)] [[PNG verze](#)]